

# Strategický rozvojový plán

## Horka u Staré Paky

### 2022-2032





## **Objednatel:**

Obec Horka u Staré Paky

Kód obce: 574201  
IČO: 00854671  
Sídlo: Obec Horka u Staré Paky  
Horka u Staré Paky 41  
512 34 Horka u Staré Paky  
Zastoupení: František Sedlák, starosta  
Kontakt: 774 150 763  
Email: info@horkaustarepaky.cz

## **Zpracovatel:**

Úplný název: SENSEI consult s.r.o.  
IČO: 24316059  
Sídlo: Úvalská 33, Praha 10, 100 00  
Zastoupení: Ing. Miroslav Kölbl  
Email: kolbl@senseiconsult.cz



## **Preambule:**

*Strategický plán rozvoje obce Horka u Staré Paky je strategickým rozvojovým dokumentem obce, který představuje plán rozvoje obce do roku 2032.*

*Dokument bude sloužit jako podklad pro činnost samosprávy obce Horka u Staré Paky v souladu se Strategií rozvoje Libereckého kraje a také jako dokument pro konkrétní rozvojové aktivity a projekty, které se v obci připravují.*

*Strategický dokument představuje společně s územními plány a s rozpočtovými výhledy základní koncepční dokument obce Horka u Staré Paky.*

*Dokument definuje potřeby, rozvojové varianty obce, vize, plány a možnosti financování těchto plánů a aktivit v dalším období čerpání finančních prostředků ze strukturálních fondů.*

*Dokument obsahuje statistické šetření, které bylo provedeno průzkumem (dotazníky) mezi občany obce. Je zřejmé, že potřeby našich občanů, kteří v obci Horka u Staré Paky žijí, nás zajímají. Dále byla provedena statistická šetření z dostupných zdrojů (Český statistický úřad apod.), na jejichž základě byly zanalyzovány kritické oblasti, které je nutné v obci řešit. V další části dokumentu jsou pak navrženy prioritní oblasti rozvoje s ohledem na splnění globálního cíle tohoto plánu.*

*František Sedlák, starosta*



## Obsah

<b>1. METODIKA .....</b>	<b>6</b>
<b>2. ZÁKLADNÍ INFORMACE .....</b>	<b>7</b>
2.1. ÚVOD .....	7
2.2. VYMEZENÉ ÚZEMÍ .....	8
2.2.1. Územní a administrativní členění .....	8
2.2.2. Partnerství a spolupráce.....	18
2.3. GEOGRAFICKÁ A DEMOGRAFICKÁ CHARAKTERISTIKA .....	20
2.3.1. Geografické a přírodní podmínky .....	20
2.3.2. Demografická charakteristika .....	23
2.3.3. Vzdělanostní struktura .....	25
2.4. EKONOMICKÝ POTENCIÁL .....	26
2.4.1. Ekonomická aktivita podnikatelských subjektů .....	26
2.4.2. Ekonomická aktivita obyvatel .....	29
2.4.3. Nezaměstnanost a zaměstnanost obyvatel obce .....	30
2.5. ZEMĚDĚLSTVÍ .....	31
2.6. DOPRAVNÍ A TECHNICKÁ INFRASTRUKTURA.....	32
2.6.1. Dopravní infrastruktura.....	32
2.6.2. Technická infrastruktura .....	35
2.6.3. Bydlení.....	36
2.6.4. Školství.....	37
2.6.5. Zdravotnictví a sociální péče .....	38
2.6.6. Občanská vybavenost.....	38
2.6.7. Informovanost, komunikace a prezentace obce.....	39
2.7. VOLNÝ ČAS V OBCI.....	40
2.8. CESTOVNÍ RUCH.....	41
2.8.1. Turistické cíle a památky v obci a v okolí obce .....	43
2.9. ŽIVOTNÍ PROSTŘEDÍ V OBCI .....	46
<b>3. STATISTICKÁ ŠETŘENÍ.....</b>	<b>49</b>
3.1. ZAMĚŘENÍ, ORGANIZACE A METODA PRŮZKUMU .....	49
3.2. VÝSLEDKY PRŮZKUMU .....	49
3.2.1. Priority rozvoje obce dle občanů .....	49
3.2.2. Vybrané textové připomínky respondentů .....	58
3.2.3. Shrnutí průzkumu .....	58
<b>4. ROZVOJOVÝ PLÁN OBCE.....</b>	<b>59</b>
4.1. SWOT ANALÝZA.....	60



---

4.2.	CÍLE A PRIORITY .....	61
<b>5.</b>	<b>MONITOROVACÍ UKAZATELE.....</b>	<b>81</b>
<b>6.</b>	<b>IMPLEMENTACE STRATEGICKÉHO ROZVOJOVÉHO PLÁNU .....</b>	<b>81</b>
6.1.	VZOR PROJEKTOVÉHO LISTU .....	84
6.1.1.	<i>Projektový list.....</i>	<i>84</i>
<b>7.</b>	<b>NÁVRH NA FINANCOVÁNÍ.....</b>	<b>85</b>
7.1.	FINANCOVÁNÍ A SCHOPNOST REALIZOVAT ROZVOJOVÉ PROJEKTY.....	85
7.2.	ZÁKLADNÍ MOŽNOSTI PODPOR .....	86
7.2.1.	<i>Programy pro programové období 2021-2027.....</i>	<i>86</i>
7.2.2.	<i>Národní operační programy.....</i>	<i>86</i>
7.2.3.	<i>Programy přeshraniční spolupráce.....</i>	<i>87</i>
7.2.4.	<i>Programy nadnárodní a meziregionální spolupráce .....</i>	<i>87</i>
7.3.	DOPLŇKOVÉ MOŽNOSTI.....	88
<b>8.</b>	<b>DATABÁZE PROJEKTŮ.....</b>	<b>89</b>
	<b>SEZNAM MAP.....</b>	<b>91</b>
	<b>SEZNAM OBRÁZKŮ .....</b>	<b>91</b>
	<b>SEZNAM TABULEK .....</b>	<b>91</b>
	<b>SEZNAM GRAFŮ .....</b>	<b>92</b>
	<b>POUŽITÉ ZDROJE DAT.....</b>	<b>92</b>



## 1. METODIKA

Dokument byl zpracován dle **Metodiky tvorby lokálních rozvojových strategií**, která je v souladu s regionální politikou ČR a vychází také z regionální politiky Evropské unie.

Při zpracování Strategického plánu obce Horka u Staré Paky (dále jen SRP) byl kladen důraz na soulad s těmito dokumenty:

### 1. *národní úroveň*

- Strategie regionálního rozvoje ČR 2021+;
- Návrh Dohody o partnerství a programových dokumentů OP 2021-2027;
- Národní strategický plán Leader 2014+;
- Národní koncepce realizace politiky soudržnosti v ČR po roce 2020;
- Strategický rámec Česká republika 2030;
- Koncepce rozvoje venkova 2021-2027.

### 2. *regionální úroveň*

- Strategie rozvoje Libereckého kraje 2021-2027;
- Chytřejší kraj pro Liberecký kraj;
- Regionální inovační strategie Libereckého kraje;
- Strategie inteligentní specializace.

### 3. *místní úroveň*

- Strategie rozvoje mikroregionu Jilemnicko 2021-2027;
- Strategie komunitně vedeného místního rozvoje MAS "Přid'te pobejt!" na období 2021-2027.

Dokumenty v dané úrovni jsou vzájemně provázány a hodnotí východiska, specifika a cíle dané oblasti rozvoje.



## 2. ZÁKLADNÍ INFORMACE

### 2.1. Úvod

Geograficky se jedná o malé území, které je jako celek z hlediska sledování mimo rozlišovací úroveň záběru statistické služby (ČSÚ, i jiných šetření). Analýzy proto vycházejí z následujících dostupných informačních zdrojů:

- ze statistických údajů ČSÚ;
- z údajů ÚP;
- z údajů analýzy města Jilemnice;
- z údajů analýzy Libereckého kraje;
- z údajů analýzy MAS „Přid'te pobejt!“ z.s.;
- z údajů obce Horka u Staré Paky.

Základní funkcí analýzy je poskytnout relevantní údaje potřebné k rozhodování. Dokument by měl identifikovat silné a slabé stránky analyzovaného území ve vybraných klíčových oblastech, a na základě této znalosti by měly být představiteli odpovědnými za rozvoj daného území identifikovány směry dalšího rozvoje. SRP musí přinést argumenty pro navrhovaná opatření v podobě identifikace potenciálu pro rozvoj nebo naopak ohrožení daného území.

Předkládaná analýza nese zásady komplexně zpracovávané analýzy, ale zaměřuje se jen na oblasti identifikovaného zájmu.

Zkoumaná obec Horka u Staré Paky může mít vzhledem ke své rozloze a významu v zásadě dvě rozvojové tendence odvozené od schopnosti vlastního financování:

- rozvoj zcela nezávislý na okolí podmíněný silným potenciálem a vlastními zdroji finančních prostředků nebo alespoň jinými zdroji, které potřebné finanční prostředky použitelné na rozvoj dokáží generovat,
- rozvoj v souladu (a do značné míry podmíněně) s rozvojem okolních územních celků, nebo nadřazených územních celků z důvodu nutnosti financovat zamýšlený rozvoj z jiných než vlastních zdrojů.

Těmito jinými územními celky mohou v tomto případě být:

- město Jilemnice;
- obce na území MAS „Přid'te pobejt!“ z.s.;
- Liberecký kraj.



Na základě primárního zkoumání se jeví reálná druhá varianta, tedy rozvoj ve vzájemném souladu, součinnosti a partnerství s ostatními subjekty veřejné nebo samosprávné sféry. Bylo by nanejvýš vhodné sladit rozvojovou činnost obce s rozvojovými trendy okolních větších měst a dalších větších celků a zároveň pro své rozvojové vize získat aktivní podporu občanů, neziskových nebo zájmových organizací, ale především podnikatelů z mikroregionu, území místní akční skupiny, případně i z okolí.

## 2.2. Vymezené území

### 2.2.1. Územní a administrativní členění

#### Liberecký kraj

Liberecký kraj je tvořen okresy Česká Lípa, Jablonec nad Nisou, Liberec, Semily a od 1. 1. 2003 se na jeho území nachází 10 správních obvodů obcí s rozšířenou působností (obce III. stupně) a v rámci nich 21 územních obvodů pověřených obcí (obce II. stupně).

#### Administrativní členění Libereckého kraje

Správní obvody obcí s rozšířenou působností (SO ORP)

- hranice okresu
- obec s rozšířenou působností (III)
- hranice SO ORP
- pověřený obecní úřad (II)
- hranice obce



Mapa č. 1 Administrativní členění Libereckého kraje

Kraj se rozprostírá na severu České republiky. Území zahrnuje sever České kotliny, Jizerské hory, západní Krkonoše s Krkonošským podhůřím a východní část Lužických hor. Svým severním okrajem tvoří v délce 22,7 km státní hranici se Spolkovou republikou Německo, na kterou navazuje 133,5 km dlouhá hranice s Polskem. Východní část kraje sousedí s







Královéhradeckým krajem, na jihu přiléhá ke Středočeskému kraji a na západě ke kraji Ústeckému.

Celý kraj je převážně hornatý. Jeho výšková členitost odpovídá charakteristikám pahorkatiny. Nejvyšším bodem kraje je 1 435 m vysoký vrchol Kotel nedaleko Harrachova v okrese Semily, nejnižší bod 208 m n.m. leží v okrese Liberec v místě, kde řeka Smědá opouští území České republiky. Nejznámějším vrcholem kraje je Ještěd, který je se svými 1 012 m nejvyšším vrcholem Ještědského hřebenu.

V kraji se nachází 5 chráněných krajinných oblastí (České středohoří, Jizerské hory, Lužické hory, Český Ráj, Kokořínsko), rovněž 8 národních přírodních rezervací, 9 národních přírodních památek, 36 přírodních rezervací a 73 přírodních památek.

Ke konci roku 2020 měl Liberecký kraj celkem 442 476 obyvatel (4,1 % z České republiky) a podle tohoto ukazatele je tak druhý nejmenší. Průměrná hustota 139,9 obyvatel na km<sup>2</sup> převyšuje republikový průměr. Nejvyšší koncentrace obyvatel je v okresech Jablonec nad Nisou (224,2 obyvatel na km<sup>2</sup>) a Liberec (177,4 obyvatel na km<sup>2</sup>). K 31. 12. 2020 bylo na území kraje 215 obcí a průměrná rozloha obce činila 14,7 km<sup>2</sup>. Podíl městského obyvatelstva činil 76,9 %. Méně urbanizován je pouze okres Semily, kde ve městech bydlelo pouze 56,6 % obyvatel. Se 104 261 obyvateli je hlavním centrem kraje Liberec, druhým největším městem je Jablonec nad Nisou s 45 317 obyvateli.



Liberecký kraj	
	
znak kraje	vlajka kraje
<b>Sídlo:</b>	Liberec
<b>Zeměpisné souřadnice:</b>	50°42' s. š., 15°v. d.
<b>Hejtman:</b>	Martin Půta (SLD)
<b>Rozloha:</b>	3 163,40 km <sup>2</sup>
<b>Počet obyvatel:</b>	442 476 (2021)
<b>Hustota zalidnění:</b>	139,9 obyvatel/km <sup>2</sup>
<b>Nejvyšší bod:</b>	Kotel (1435 m)
<b>Historické země</b>	Čechy
<b>Počet okresů:</b>	4
<b>Počet správních obvodů obcí s rozšířenou působností:</b>	10
<b>Počet správních obvodů obcí s pověřeným úřadem:</b>	21
<b>ISO 3166-2:</b>	CZ-51
<b>CZ-NUTS:</b>	CZ051
<b>RZ:</b>	L

Tabulka č. 1 Základní údaje o Libereckém kraji



## Okres Semily

Okres Semily se rozkládá v jihovýchodní části Libereckého kraje. Na severu je v délce 13,4 km ohraničen státní hranicí s Polskem, na východě okresem Trutnov, na jihu okresy Jičín a Mladá Boleslav. Na severozápadě sousedí s okresy Jablonec nad Nisou a Liberec.

Reformou státní správy byla k 1. 1. 2000 Česká republika nově rozdělena na 14 krajů (NUTS3). Okres Semily se tak spolu s okresy Liberec, Česká Lípa a Jablonec nad Nisou stal součástí Libereckého kraje. K 1. 1. 2003 nabyla platnosti reforma státní správy, při které byly zrušeny okresní úřady a současně byly stanoveny územní obvody pověřených obcí II. stupně a správní obvody obcí s rozšířenou působností III. stupně. Touto reformou však nebyly zrušeny okresy jako územní jednotky. Na území okresu Semily leží správní obvod obce s rozšířenou působností Semily, správní obvod Jilemnice a správní obvod Turnov, který je tvořen obcemi z okresů Semily, Jablonec nad Nisou a Liberec. Poslední územní změna proběhla k 1. lednu 2021 – obec Harrachov se přesunula z okresu Semily do okresu Jablonec nad Nisou a obec Frýdštejn ze správního obvodu Turnov do správního obvodu Jablonec nad Nisou.

### Okres Semily

administrativní mapa  
stav k 1. 1. 2021

#### Počet obyvatel obce

- do 199
- 200 - 499
- 500 - 999
- 1 000 - 1 999
- ⊙ 2 000 - 4 999
- ⊙ 5 000 - 9 999
- ⬡ 10 000 - 19 999
- ⬡ 20 000 - 49 999
- ⬡ 50 000 a více

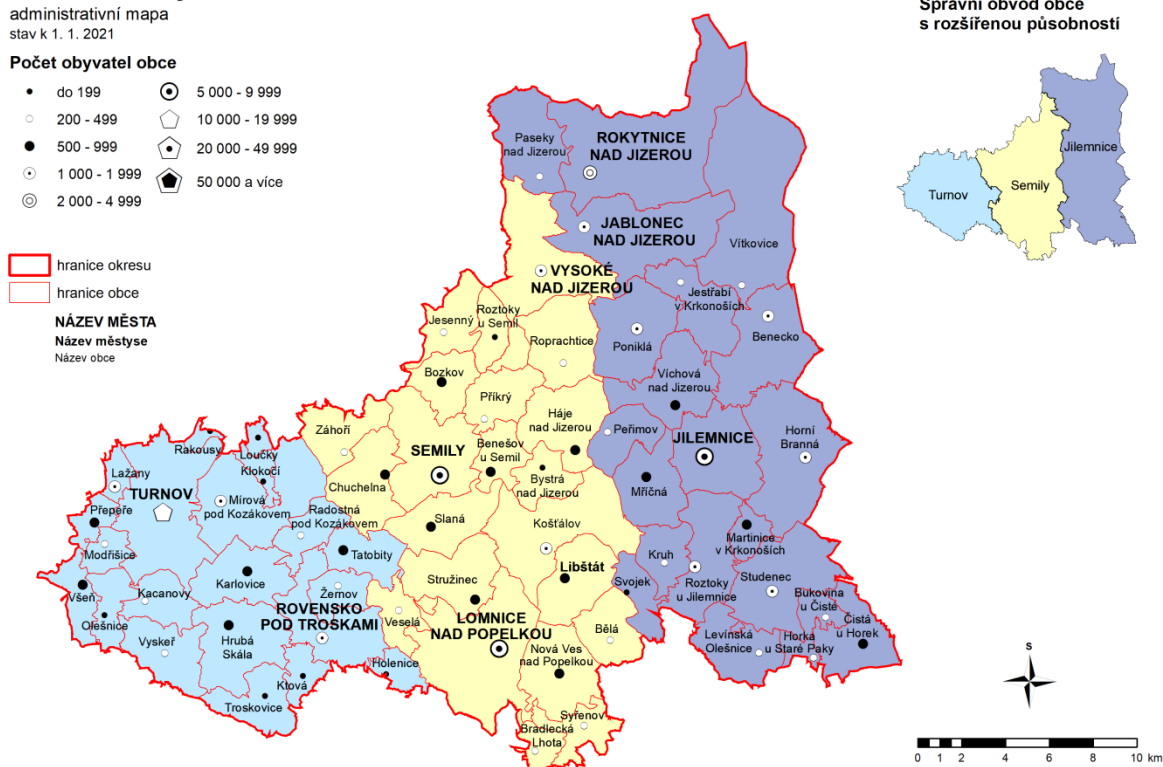
▭ hranice okresu

▭ hranice obce

● NÁZEV MĚSTA

○ NÁZEV MĚSTYSĚ

○ NÁZEV OBCE



Mapa č. 2 Administrativní rozdělení okresu Semily



K 31. 12. 2020 se okres Semily rozkládal na rozloze 699 km<sup>2</sup>. Po přesunu obce Harrachov okres zaujímá 662 km<sup>2</sup> (tj. 20,9 % území Libereckého kraje) a na 1 km<sup>2</sup> připadá 109,5 obyvatel.

Od 1. 1. 2021 se v okrese Semily nachází 65 obcí, z toho 8 měst a městys Libštát. K 31. 12. 2020 žilo ve všech obcích okresu celkem 73 815 obyvatel, po územní změně se počet obyvatel snížil na 72 480 osob. Středisky osídlení jsou města Turnov (14 391 obyvatel), Semily (8 311 obyvatel), Lomnice nad Popelkou (5 524 obyvatel) a Jilemnice (5 417 obyvatel). Ve všech městech ke konci roku 2020 žilo 56,6 % obyvatel okresu, od 1. 1. 2021 podíl městského obyvatelstva dosáhl 55,8 %.

Semilský okres se vyznačuje různorodostí svých přírodních podmínek, jakou mnoho území naší republiky nemá. Okres Semily tvoří tři základní pásma. Pásmo čistě horské představuje západní část Krkonoš, pásmo podhorské zaujímá území Semilská a Jilemnicka (Podkrkonoší) a pásmo mírně zvlněné až nížinaté v okolí Turnova (Český ráj). Důkazem pestrosti přírodních podmínek jsou nadmořské výšky od 236 m n. m. do 1 435 m n. m, kterou dosahuje nejvyšší vrchol krkonošského masívu na území okresu (Kotel). Dalšími vrcholy jsou Lysá Hora (1 343 m) a Žalý (1 030 m). Z přírodních zdrojů jsou známy zásoby kvalitního čediče v oblasti Semilská.

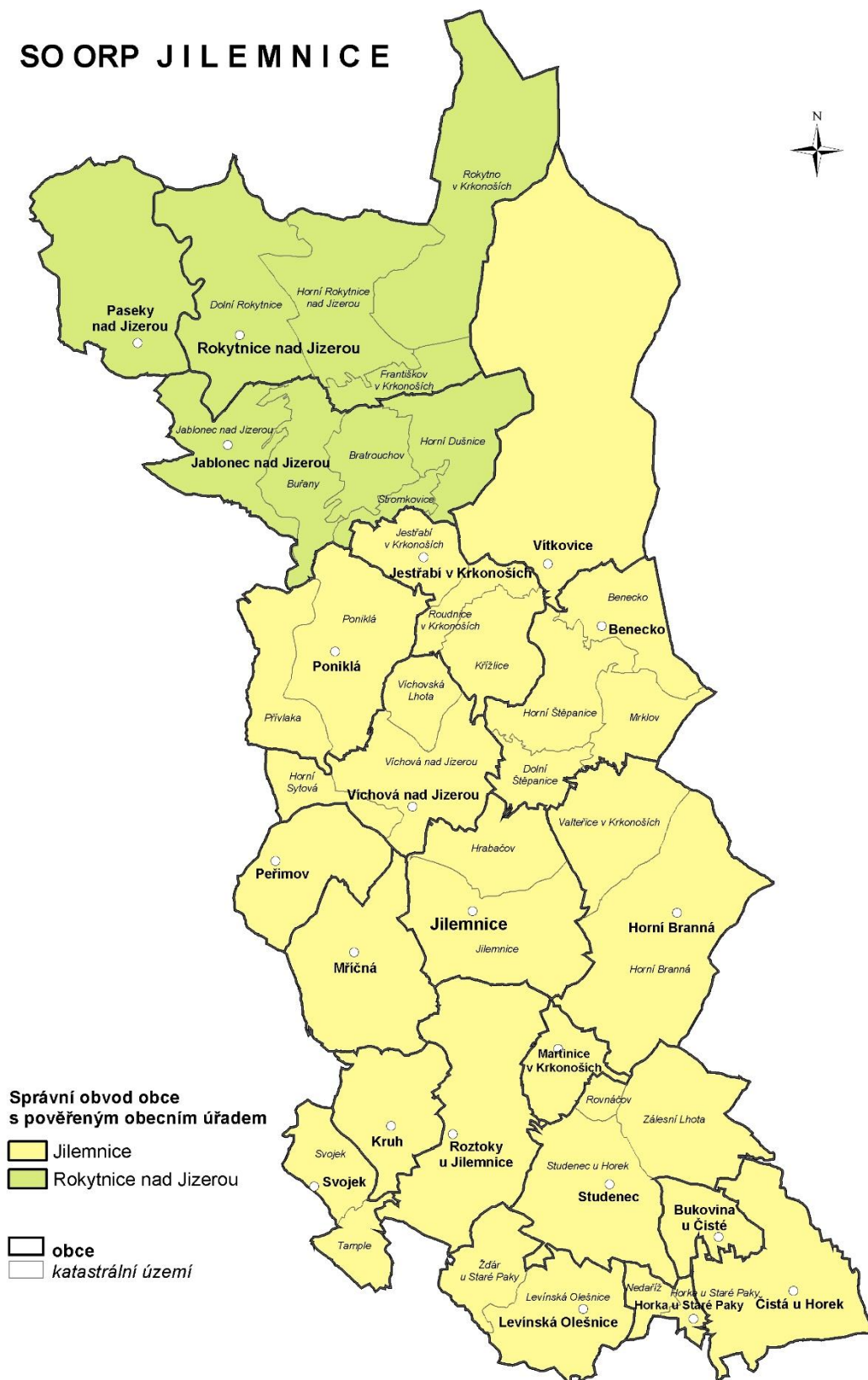
Od severu k jihu protéká územím okresu řeka Jizera, která se svými přítoky Mumlavou, Jizerkou, Oleškou a Kamenicí vytváří hluboká romantická údolí s řadou turistických stezek. V jižní části Českého ráje je řada rybníků.

### **SO ORP Jilemnice**

Správní obvod obce s rozšířenou působností Jilemnice se rozkládá ve východní části Libereckého kraje. Svojí východní hranicí sousedí se správním obvodem obce s rozšířenou působností Vrchlabí z Královéhradeckého kraje, na jihu se správním obvodem Nová Paka téhož kraje. Krátkým horským úsekem na severu hraničí se sousedním Polskem. Na území správního obvodu Jilemnice se z geografického hlediska rozprostírá horské pásmo západních Krkonoš a podhorská oblast Podkrkonošské pahorkatiny, což určuje výrazně turistický charakter tohoto kraje. Rozmanitost přírodních podmínek dokladují např. i nadmořská výška města Jilemnice (464 m n.m.) a nejvyšší hora západních Krkonoš, kterou je Kotel s 1 435 m n.m. K nejvyšším vrcholům správního obvodu patří dále Krkonoš - též Zlaté návrší (1 411 m n.m.), Lysá hora (1 343 m n.m.), Medvědin (1 235 m n.m.) i Plešivec (1 210 m n.m.).



## SO ORP JILEMNICE



Mapa č. 3 Administrativní rozdělení SO ORP Jilemnice

Svoji rozlohou 279 km<sup>2</sup> se mezi deseti správními obvody Libereckého kraje řadí na čtvrté místo a představuje 8,8 % celkové výměry kraje. Z celkové rozlohy správního obvodu představuje zemědělská půda necelých 50 %. Nezemědělskou půdu tvoří především lesní porosty, které se



rozprostírají na 42,8 % výměry území. Ke konci roku 2020 žilo ve správním obvodu Jilemnice 21 954 obyvatel, což je 5,0 % z celokrajského úhrnu.

### Obec Horka u Staré Paky

<b>Horka u Staré Paky</b>	
<b>Status:</b>	obec
<b>LAU 2 (obec):</b>	CZ0514 574201
<b>Kraj (NUTS 3):</b>	Liberecký (CZ051)
<b>Okres (LAU 1):</b>	Semily (CZ0514)
<b>Obec s rozšířenou působností:</b>	Jilemnice
<b>Pověřená obec:</b>	Jilemnice
<b>Katastrální území:</b>	Horka u Staré Paky, Nedaříž
<b>Katastrální výměra:</b>	2,03 km <sup>2</sup>
<b>Počet obyvatel:</b>	234 (2021)
<b>Zeměpisné souřadnice:</b>	50°31'34" s. š., 15°34'33" v. d.
<b>Nadmořská výška:</b>	503 m n. m.
<b>PSC:</b>	512 34
<b>Části obce:</b>	2
<b>Základní sídelní jednotky</b>	2
<b>Katastrální území:</b>	2
<b>Adresa obecního úřadu:</b>	Obecní úřad Horka u Staré Paky Horka u Staré Paky 41 512 34 Horka u Staré Paky
<b>Starosta:</b>	František Sedlák
<b>Oficiální web obce:</b>	<a href="http://www.horkaustarepaky.cz">www.horkaustarepaky.cz</a>

Tabulka č. 2 Základní údaje o obci Horka u Staré Paky



## Současnost

Obec Horka u Staré Paky se nachází v okrese Semily, v Libereckém kraji. Obec Horka u Staré Paky leží asi 8 km severovýchodně od Staré Paky. Obec spravuje ještě místní část Nedaříž, která se nachází necelý 1 km na západ. Celá obec se nachází v Podkrkonoší, které láká návštěvníky svou překrásnou přírodou. Východně od obce se nachází vrch Čistecká hůra (587 m), který je sopečného původu. Horka u Staré Paky patří mezi nejmladší osady v kraji. Je položena ve výšce 503 m nad mořem a je z ní krásný otevřený pohled na panorama celých Krkonoš. Rozkládá se na výšině "Horce" od níž má své jméno.



Obrázek č. 1 Pohled na obec Horka u Staré Paky

Významným počinem na začátku 20. století bylo postavení budovy první české školy v roce 1912. Rozvoj obce a růst počtu českého obyvatelstva Horek dostalo v roce 1921 svůj výraz i v samostatnosti obce. Dvacátá léta jsou obdobím výstavby řady nových domů, kterou umožnila elektrifikace obce v roce 1921 a zřízení vodovodu s elektrickým čerpadlem (1922) po obdržení státní subvence na podporu stavebního ruchu. V roce 1923 byla dokončena stavba obecního domu a hasičské zbrojnice, v dalších letech byla zřízena obecní knihovna. Do roku 1930 bylo postaveno 22 nových domů. Třicátá léta a hospodářská krize ukončily období jistého rozkvětu Horek. Znamenají úpadek místního průmyslu, útlum živnostenských činností, zastavení stavebního ruchu. Po válce, kdy počet obyvatel klesl na 200 osob, došlo ke spojení Horek s



Nedaříž a postupně i k určitému mírnému oživení společenského i ekonomického života obce. Bytová výstavba však po válce naprosto stagnovala. V šedesátých letech byl život v obci ovlivněn územní reorganizací, která spojila v roce 1960 Horku a Nedaříž s Levínskou Olešnicí a přičlenila obec do nově vzniklého okresu Semily. Nová výstavba se realizovala pouze ve střediskové obci – Levínské Olešnici a v Horce tak docházelo k velkému úbytku obyvatel.

V roce 1991 se Horka s Nedaříží osamostatnila a od ledna 1992 vytvářejí opět jednu obec pod názvem Horka u Staré Paky.

Z kulturních zařízení dnes funguje v obci Místní knihovna. V obci má svou ordinaci praktický lékař pro dospělé i děti a dorost. 2x týdně zde ordinuje i zubař. Obec zatím není plynofikována. Ze spolků je aktivní TJ Sokol Horka i Sbor dobrovolných hasičů Nedaříž.

V obci Horka u Staré Paky začíná turistická trasa, která vede přes několik vyhlídkových míst do Nové Paky. Širší oblast okolo obce Horka je vhodná pro pěší výlety nebo cykloturistiku, neboť se zde nalézají mnoho stezek vedoucích do celého Podkrkonoší.

Obec Horka u Staré Paky leží na hlavní dopravní tepně Praha - Krkonoše (silnice I/16). Obcí prochází autobusové linky Trutnov (Hostinné) - Jičín (Nová Paka), dobré spojení je i do Jilemnice. Horka leží na železniční trati Stará Paka - Jaroměř.

## **Historie obce Horka u Staré Paky**

### **Založení obce**

Zakladatelem osady byl Ignác Falge, pláteník z Trutnova a majitel velkostatku v Čisté. K obci Čistá náležely Horky až do roku 1921. V pozemkových knihách je všude zaznamenána osada Horka po svém zakladateli jako Falgov, později "Fagendorf". Osada vznikla v roce 1823 na křižovatce zemských cest jako místo odpočinku a překladiště zboží pro formany z Vrchlabí, Trutnova, Broumova, Rokytnice, Nového Světa přes Horky do Brna a Prahy a zpět. Prvním stavením byl proto na křižovatce postavený ubytovací hostinec s velkými stájemi (Formanka), který byl v kraji velice proslulý. Do roku 1830 následovala rychlá výstavba dalších 21 domů.

### **19. století a rozvoj Horek**

Rozvoj výroby v Horkách začal výstavbou parního mlýna v roce 1856 na hranici Horek a Vidochova, po vyhoření zde byla zřízena parní pila, kde se impregnovaly pražce a telefonní tyče pro dráhu. V roce 1877 pila vyhořela a na spáleníšti byla postavena budova na výrobu cikorie. Ta dosáhla veliké obliby, proto byla výroba rozšířena a přeměněna v tovární výrobu. Bergerova cikorie byla známa jako výrobek nejlepší kvality po celém Rakousku. V roce 1858 byl postaven jednopatrový dům čp.10, ve kterém bylo zřízeno velké skladiště pro bavlnu. Odtud





ji majitel rozvážel do všech tkalcoven v okolí. Po požáru v roce 1871 byla skladovací funkce zachována, pouze se změnil sortiment na obilí, později zde byl zřízen hotel, který ale neprosperoval. V roce 1919 byl prodán Josefu J. Hákoví ze Studence, který hotel zrušil a postavil zde textilní závod na damaškové zboží.

V roce 1856 – 58 se stavěla železnice z Hradce Králové do Liberce přes Horky. Bylo zde postaveno velké nádraží s tím úmyslem, že z Horek bude rozvětvena na Trutnov, Novou Paku a Chlumec. Později však pro vysoké položení Horek bylo od tohoto úmyslu upuštěno. V nádražní budově byla zřízena pošta velkého rozsahu. Byly sem drahou přiváženy zásilky i listovní pošta pro celé severní Čechy a odtud osmi páry koní byla pošta rozvážena do měst Jičína, Nové Paky, Jilemnice, Vrchlabí, Hostinného a Pecky. Pro velkou frekvenci byla pošta známa po celém Rakousku.

K obci Horky patří i část Nedaříž. Osada Nedaříž vznikla na náhorní planině v obtížných klimatických podmínkách, které neumožňovaly velký rozvoj zemědělství. Tento polohový rys kraje je více patrný na dřívějším názvu obce Nedařice.

Od začátku 17. století patřila obec k peckovskému panství Kryštofa Haranta z Polžic a Bezdržic, od roku 1624 byla majetkem Valdštejnovým. Ten ji v roce 1627 daroval kortuziánskému klášteru ve Valdicích. V té době zde byl zřízen církevní dvůr s kaplí sv. Václava a tři rybníky.

Výrazným impulsem rozvoje Nedaříže byly josefínské reformy. Po zrušení kláštera v roce 1782 byl majetek rozprodán na 14 dílů osadníkům z Vidochova a nově příchozím německým kolonistům. Nedaříž se tak v roce 1782 stala samostatnou obcí a postupně se zvýšil i počet osadníků. V roce 1848 byla administrativně spojena s Vidochovem, se kterým má více jak padesátiletou historii.

K samostatnosti obce Nedaříž došlo až v roce 1907 a tento statut si zachovala po celou první republiku i druhou světovou válku. Po roce 1946 došlo ke spojení s Horkami, později ještě s Levínskou Olešnicí.

Odsunem německého obyvatelstva po 2. světové válce a osídlením Nedaříže českým obyvatelstvem z nejbližšího okolí a částečně i Volyňskými Čechy začíná společná historie Nedaříže a Horek, ale také silně regresivní vývoj této části obce. V porovnání s Horkami a dalšími okolními obcemi má vývoj počtu obyvatel v Nedaříži nejstrmější pokles. Již v roce 1970 klesl počet obyvatel na 94 osob, v roce 1991 zde žilo pouze 86 trvale bydlících obyvatel, a to z větší části důchodového věku. Důvodem bylo především direktivní omezení nové bytové výstavby.



## 2.2.2. Partnerství a spolupráce

Obec Horka u Staré Paky je součástí:

- Mikroregionu Jilemnicko
- MAS „Přid'te pobejt!“ z.s.
- Svaz měst a obcí ČR,
- Sdružení místních samospráv ČR.

### **Mikroregion Jilemnicko**

Jilemnicko - svazek obcí je mikroregion, který v současné době sdružuje jednadvacet obcí západních Krkonoš a zejména jejich podhůří. Jeho členy jsou tři města a osmnáct obcí, jejichž společným cílem je řešení specifických problémů spádové oblasti Jilemnice, vyplývajících z přírodních, demografických a ekonomických svébytností regionu. DSO Jilemnicko každoročně společně realizuje významné rozvojové aktivity v mnoha zájmových oblastech. Jedná se o aktivity přeshraniční spolupráce, aktivity týkající se péče o životní prostředí v oblasti nakládání s odpady a dále zejména aktivity pro zajištění vzdělávání úředníků a volených zástupců v jimi vykonávaných odborných oblastech a přiblížení vybraných odborných znalostí od státní správy směrem k samosprávným úřadům.

V mikroregionu Jilemnicko je sdruženo 21 členských územně samosprávných jednotek. Z těchto 21 územně samosprávných jednotek jich má 18 statut obce (Benecko, Bukovina u Čisté, Čistá u Horek, Horka u Staré Paky, Horní Branná, Jestřábí v Krkonoších, Kruh, Levínská Olešnice, Martinice v Krkonoších, Mříčná, Paseky nad Jizerou, Peřimov, Poniklá, Roztoky u Jilemnice, Studenec, Svojek, Víchová nad Jizerou a Vítkovice) a tři jednotky mají statut města (Jablonec nad Jizerou, Jilemnice a Rokytnice nad Jizerou). Přírozeným spádovým centrem celého mikroregionu je město Jilemnice, které vykonává funkci obce s rozšířenou působností.

### **MAS „Přid'te pobejt!“ z.s.**

Místní akční skupina „Přid'te pobejt!“ z.s. sdružuje instituce i jednotlivce (obce, neziskové organizace a spolky, obchodní společnosti, podnikatele, občany...), kteří společně usilují o rozvoj území Jilemnicka a Města Vysoké nad Jizerou. Tento záměr se daří uskutečňovat mimo jiné získáváním finanční podpory pro rozvojové projekty v regionu.

Území MAS „Přid'te pobejt!“ z.s. tvoří 18 obcí a 4 města: Benecko, Bukovina u Čisté, Čistá u Horek, Horka u Staré Paky, Horní Branná, Jestřábí v Krkonoších, Jilemnice, Kruh, Levínská Olešnice, Martinice v Krkonoších, Mříčná, Peřimov, Paseky nad Jizerou, Poniklá, Roztoky u Jilemnice, Studenec, Svojek, Víchová nad Jizerou, Vítkovice, Jablonec nad Jizerou, Rokytnice nad Jizerou a Vysoké nad Jizerou.



## Sdružení místních samospráv ČR

Sdružení místních samospráv ČR je nevládní apolitickou organizací s celostátní působností, která sdružuje a hájí zájmy obcí a měst v ČR. Ze širokého spektra aktivit ve prospěch samospráv lze zmínit především prosazování spravedlivého dělení daňových výnosů mezi obce a města v ČR (rozpočtové určení daní). Agenda SMS ČR dnes zahrnuje připomínkování nejruznějších legislativních návrhů, prezentace a prosazování potřeb menších obcí a měst, hájení zájmů venkova a jeho obyvatel a spolupráce v boji proti korupci ve veřejné správě. SMS ČR je silným partnerem vlády, parlamentu i krajů v ČR.

Základní cíle sdružení jsou:

- hájení společných zájmů práv obcí a měst, sdružených ve Sdružení, podle principů a pravidel, jejichž ochranu Sdružení zajišťuje,
- poskytnutí platformy obcím a městům pro řešení problémů a otázek, které se dotýkají samospráv, a pro spolupráci s nevládním (neziskovým) sektorem.

Sdružení místních samospráv je dle čl. 5 odst. 1 písm. c), čl. 8 odst. 1, čl. 16 odst. 1, čl. 17 odst. 1 písm. c) Legislativních pravidel vlády řádným připomínkovým místem legislativních návrhů a jejich věcných návrhů, které se týkají obcí a měst. Své pozice využívá a připomínkuje nejruznější připravované normy.



## 2.3. Geografická a demografická charakteristika

### 2.3.1. Geografické a přírodní podmínky

Z geomorfologického hlediska náleží oblast obce Horka u Staré Paky do provincie Česká vysočina, Krkonošsko-jesenická subprovincie, geomorfologického celku Krkonošská oblast.

**Krkonošsko - jesenická subprovincie** či Sudetská subprovincie se táhne podél česko-saské a česko-polské hranice zhruba od České Kamenice a Šluknova na západě po Ostravu na východě. Nejvyšším vrcholem je Sněžka (1 603 m), která je zároveň i nejvyšším vrcholem celé České republiky. Tato subprovincie (soustava) zahrnuje 3 nejvyšší geomorfologické celky ČR (Krkonoše, Hrubý Jeseník a Králický Sněžník). Dělí se na:

- Krkonošskou oblast,
- Orlickou oblast,
- Jesenickou oblast,
- Krkonošsko-jesenické podhůří.

Obec Horka u Staré Paky jako součást Krkonošsko – jesenické subprovincie náleží do **Krkonošské oblasti**. Krkonošská oblast (Západosudetská oblast) neboli Západní Sudety je geomorfologická oblast rozkládající se na pomezí Saska, polského Slezska a severních a východních Čech. Na západě sahá téměř až k Labi, na východě ji Brama Lubawska odděluje od oblasti Orlické. Podle polské klasifikace do této oblasti nepatří severní podhůří, která se vyčleňují jako samostatná oblast Pogórze Zachodniosudeckie.

Krkonošská oblast se dělí na následující celky:

- Westlausitzer Vorberge (Západolužické podhůří)
- Lausitzer Gefilde (Lužická niva)
- Šluknovská pahorkatina (Lausitzer Bergland, Lužická hornatina, Łužiske hory)
- Žitavská pánev (Liberecká pánev, Zittauer Becken, Obniżenie Żytawsko-Zgorzeleckie, Žitavsko-zhořelecká sníženina)
- Lužické hory (včetně saské části - Žitavské hory (Zittauer Gebirge))
- Frýdlantská pahorkatina (Pogórze Izerskie)
- Jizerské hory
- Ještědsko-kozákovský hřbet
- Pogórze Kaczawskie (Kačavské podhůří)
- Kačavské hory (polsky Góry Kaczawskie)
- Jelenohorská kotlina



- Janovické rudohoří
- Krkonoše (Karkonosze)
- Krkonošské podhůří
- Pogórze Wałbrzyskie

Obec Horka u Staré Paky náleží do **Krkonošského podhůří** nacházejícího se v severních a severovýchodních Čechách, zaujímajícího rozlohu 1229 km<sup>2</sup> v povodí Labe, Úpy a Jizery. Jedná se o velmi členitou krajinu s reliéfem pahorkatiny a vrchoviny o střední nadmořské výšce 463 m. Největší obcí v Krkonošském podhůří je město Trutnov s více než 30 tisíci obyvateli.

Celek Krkonošské podhůří se člení na podcelky Železnobrodská vrchovina na západě, Podkrkonošská pahorkatina na severu a východě a Zvičinsko-kocléřovský hřbet na jihu.



Obrázek č. 2 Hrad Pecka v Krkonošském podhůří

Dle biogeografického členění krajiny se obec Horka u Staré Paky nachází v **Podkrkonošském bioregionu**. Bioregion leží na severu východních Čech, zabírá střední a východní část geomorfologického celku Krkonošské podhůří a má celkovou plochu 968 km<sup>2</sup>.

Bioregion je tvořen pahorkatinou na permu s ochuzenou podhorskou hercynskou biotou, odpovídající v převažující míře 4. bukovému vegetačnímu stupni. Potenciální vegetaci tvoří bikové bučiny, na jižním okraji též do acidofilní doubravy s ostrovy květnatých bučin. Vyskytují se zde demontánní druhy, exklávní a reliktní prvky téměř chybějí. Méně typickou částí je masív Zvičiny s členitým reliéfem.



Převažují rozsáhlé pastviny a louky na bývalé orné půdě a kulturní smrčiny.

Upřesněním se plocha bioregionu zmenšila o 53 km<sup>2</sup>. Členitější reliéf s melafyrovými vrchy jihovýchodně od údolí Jizery, podobně jako východní výběžek Kozákovského hřbetu s přiléhající vrchovinou s kuželem Kumburku byl přerazen do Železnobrodského bioregionu. Z Cidlinského bioregionu bylo přičleněno okolí Babiččina údolí, které má spíše podhorský ráz.

V bioregionu převládá podkrkonošský perm, tvořený poměrně složitým komplexem červených pískovců, lupků až rozpadavých břidlic a jílovců, jejichž některé horizonty jsou mírně vápnité nebo dolomitické. Obdobný ráz mají i horniny nejspodnějšího triasu vystupující v úzkém pruhu na východě bioregionu. Karbonské a křídové (kvádrové cenomanské) pískovce tvoří pás při jižním okraji území. V permském souvrství se výrazně uplatňují neutrální až bazické vulkanity (melafyry), které mají složení andezitů. Na Zvičině vystupuje ostrov paleozoických fylitů, u Kunčic nad Labem je ostrůvek vápenců. Humolity se vyskytují vzácně a v nepatrných plochách.

Reliéf v poloskalních horninách permu je většinou měkký, mírně zvlněný, jen místy jsou ostřejší údolní zářezy a vyvýšeniny, tvořené především melafyry.

Reliéf v okolí Hostinného má charakter členité pahorkatiny s výškovou členitostí 100–150 m, v oblasti jižního okrajového svahu ploché až členité vrchoviny s výškovou členitostí 150–300 m, v Zvičiny i charakteru ploché hornatiny s členitostí až 330 m. Nejnižším bodem je údolí Labe u Kuksu s kótou asi 270 m, nejvyšším vrch Baba nad Trutnovem – 673 m. Typická výška bioregionu je 380–580 m.

### **Současný stav krajiny**

Lesy pokrývají asi třetinu plochy bioregionu. Lesy s přirozenou dřevinnou skladbou jsou ojedinělé, bučiny se nacházejí na svazích kopců tvořených paleovulkanity, v okolí skalních výchozů na kopcích na severovýchodě či lokálně na příkrých svazích údolí. Jinak dnes převažují smrkové monokultury, na pískovcích borové kultury se smrkem. Odlesněné plochy jsou převážně zemědělsky využívány jako pole, ve vyšších polohách též jako rozsáhlé intenzivní louky a pastviny. Vodní plochy jsou zastoupeny hladinami potoků a podhorských řek, ojedinělými rybníky a malou historickou vodní nádrží na Labi zvanou Les Království. Nachází se zde několik menších měst, jako Jilemnice, Vrchlabí, Nová Paka, Trutnov, Hronov či Náchod. Krajina severně od Trutnova byla do 90. let 20. stol. postižena hlubinnou těžbou uhlí a u elektrárny v Poříčí vznikly odkalovací nádrže.



## Ochrana přírody

Bioregion je na ochrannářsky cenné přírodní segmenty dosti chudý, proto je MZCHÚ málo (10). Nejvýznamnějším MZCHÚ je NPP Babiččino údolí, kde je hlavním motivem ochrany krajinný ráz a kulturně významné místo. Zbytky kyselých bučin nalezneme v PR Kamenná hůra. Louku a křovinaté stráně s výskytem vstavače bledého (*Orchis pallens*) chrání PP Homolka. Geomorfologický motiv ochrany a prameniště výskytem bledule jarní (*Leucojum vernum*) má PP Strž ve Stupné. Malý kaňon s bučinami na svazích hostí PP Novopacký vodopád. Souvislé balvaniště cenomanských pískovců nalezneme v PP Čertovy hrady. Potoční údolí s břehovými porosty a vlhkými loukami chrání PP Kalské údolí a PP Údolí Javoroky.

### 2.3.2. Demografická charakteristika

K 31. 12. 2020 byl počet obyvatel obce Horka u Staré Paky 234, z toho 124 mužů (52,99 %) a 110 žen (47,01 %). Bližší demografickou statistiku uvádíme níže v tabulkách:

		2016	2017	2018	2019	2020
<b>Počet obyvatel celkem</b>		247	249	249	238	234
<b>v tom</b>	<i>muži</i>	129	130	131	127	124
<b>podle</b>	<i>ženy</i>	118	119	118	111	110
<b>pohlaví</b>						
<b>v tom</b>	<i>0-14</i>	42	44	45	44	42
<b>ve věku</b>	<i>15-64</i>	154	155	148	141	143
<b>(let)</b>	<i>65 a více</i>	51	50	56	53	49
<b>Průměrný věk</b>		43,1	42,3	42,4	42,5	41,7

Tabulka č. 3 Celkový počet obyvatel v obci Horka u Staré Paky (vždy k 31.12.)

Počet obyvatel obce Horka u Staré Paky je v klesající, v roce 2019 došlo k výraznému poklesu obyvatel. Nejvyšší počet obyvatel měla obec v roce 2017 a 2018, a to 249. Z tabulky je také patrné, že se výrazně snižuje průměrný věk místních obyvatel. Největší podíl na změně počtu obyvatel měl počet přistěhovalých a počet vystěhovalých. Bližší informace o pohybu obyvatelstva v obci Horka u Staré Paky jsou k nalezení v tabulce č. 5.



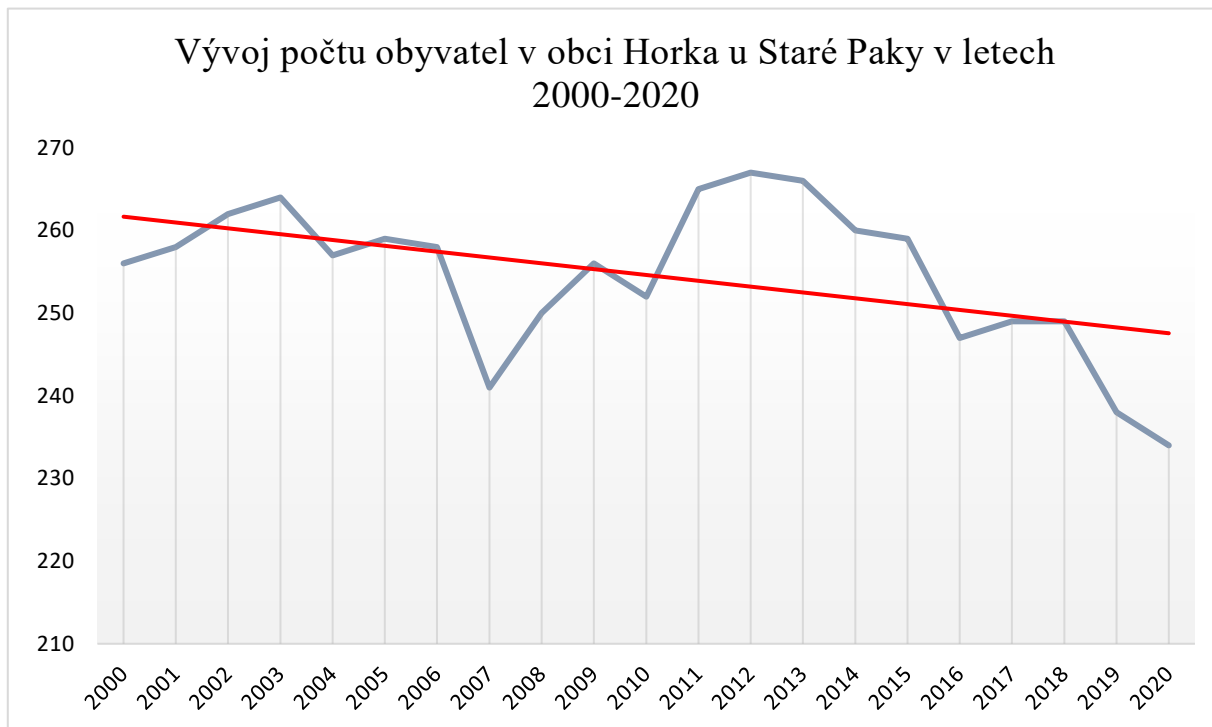
	2016	2017	2018	2019	2020
<b>Sňatky</b>	-	1	2	-	-
<b>Rozvody</b>	1	2	-	1	-

Tabulka č. 4 Počet sňatků a rozvodů v obci Horka u Staré Paky (vždy k 31.12.)

Tabulka č. 5 ukazuje vývoj a původ přírůstku a úbytku obyvatel v obci Horka u Staré Paky v letech 2016–2020. Z tabulky je patrné, že nejvyšší počet obyvatel měla obec Horka u Staré Paky právě v roce 2017, do obce se v tomto roce přistěhovalo celkem 11 občanů a vystěhovalo se 5 občanů. Nejvyšší počet vystěhovalých činil 13 osob a bylo to v roce 2016.

	2016	2017	2018	2019	2020
<b>Živě narození</b>	1	2	4	1	2
<b>Zemřelí</b>	1	6	2	3	4
<b>Přistěhovalí</b>	1	11	4	-	5
<b>Vystěhovalí</b>	13	5	6	9	7
<b>Přírůstek</b> přirozený	-	-4	2	-2	-2
<b>(úbytek)</b> stěhováním	-12	6	-2	-9	-2
celkový	-12	2	-	-11	-4

Tabulka č. 5 Vývoj a původ přírůstku a úbytku obyvatel obce Horka u Staré Paky



Graf č. 1 - Vývoj počtu obyvatel v obci Horka u Staré Paky v letech 2000-2020

Vývoj počtu obyvatel v obci Horka u Staré Paky ve Strategickém rozvojovém plánu vychází z Veřejné databáze Českého statistického úřadu a pro potřeby SRP je sledován od roku 2000.





Z grafu je zřejmé, že z dlouhodobého pohledu je vývoj počtu obyvatel velmi kolísavý. Nejvíce obyvatel měla obec Horka u Staré Paky v roce 2012, a to 267. Nejnižší počet obyvatel měla obec v roce 2020, a to 234. Nejvyšší přírůstek obyvatel byl zaznamenán v roce 2011, kdy v obci přibýlo celkem 13 obyvatel. Největší úbytek obyvatel pak obec zaznamenala v roce 2007, kdy oproti předchozímu roku ubylo v obci celkem 17 osob. Z celkového pohledu posledních 20 let je znázorněná lineární spojnice trendu v důsledku celkového vývoje počtu obyvatel klesající.

### 2.3.3. Vzdělanostní struktura

Popis vzdělanostní struktury obce Horka u Staré Paky vychází z dat Sčítání lidu, bytů a domů 2011.

Obyvatelstvo podle nejvyššího ukončeného vzdělání		Celkem	muži	ženy
Obyvatelstvo ve věku 15 a více let		229	108	121
z toho podle stupně vzdělání	bez vzdělání	1	-	-
	základní včetně neukončeného	48	14	34
	střední vč. vyučení (bez maturity)	102	62	40
	úplné střední (s maturitou)	47	17	30
	nástavbové studium	6	1	5
	vyšší odborné vzdělání	2	-	2
	vysokoškolské	11	4	7

Tabulka č. 6 Obyvatelstvo obce Horka u Staré Paky podle nejvyššího ukončeného vzdělání (SLDB 2011)

Nejvíce obyvatel obce Horka u Staré Paky má střední vzdělání bez maturity vč. vyučení (44,54%). Úplné střední vzdělání s maturitou má 47 obyvatel (20,52 %), základní vzdělání včetně neukončeného pak 20,96 %. Vysokoškolské vzdělání má 4,80 %, nástavbové vzdělání 2,62 % obyvatel obce a vyšší odborné vzdělání má 0,87 % obyvatel obce. Bez vzdělání se v obci nachází 1 občan.



## **2.4. Ekonomický potenciál**

### **2.4.1. Ekonomická aktivita podnikatelských subjektů**

V obci Horka u Staré Paky je dle zjištění 76 registrovaných podniků. Převládají podniky či činnosti spadající do oblasti Stavebnictví (cca 22 %); Velkoobchodu a maloobchodu; oprav a údržby motorových vozidel (cca 20 %); Průmyslu celkem (cca 17 %) a Profesní, vědecké a technické činnosti (cca 8 %). Dále jsou zastoupeny činnosti v oblasti Ubytování, stravování a pohostinství (7 %); Ostatní činnosti (cca 5%); Kulturní, zábavní a rekreační činnosti a Administrativní a podpůrné činnosti (cca 4 %); Zemědělství, lesnictví, rybářství; Veřejná správa a obrana; povinné sociální zabezpečení a Doprava a skladování (cca 3 %) a Činnosti v oblasti nemovitostí (cca 1 %). Detailní rozbor lze vidět v tabulce č. 7 na straně 32. Hodnoty jsou uvedeny ze všech registrovaných podnikatelských subjektů.



<b>Podnikatelské subjekty podle převažující činnosti</b>		
	<b>Registrované podniky</b>	<b>Podniky se zjištěnou aktivitou</b>
<b>Celkem</b>	76	43
<b>A Zemědělství, lesnictví, rybářství</b>	2	2
<b>B-E Průmysl celkem</b>	13	9
<b>F Stavebnictví</b>	17	7
<b>G Velkoobchod a maloobchod; opravy a údržba motorových vozidel</b>	15	6
<b>H Doprava a skladování</b>	2	2
<b>I Ubytování, stravování a pohostinství</b>	5	2
<b>J Informační a komunikační činnosti</b>	.	.
<b>K Peněžnictví a pojišťovnictví</b>	.	.
<b>L Činnosti v oblasti nemovitostí</b>	1	.
<b>M Profesní, vědecké a technické činnosti</b>	6	6
<b>N Administrativní a podpůrné činnosti</b>	3	3
<b>O Veřejná správa a obrana; povinné sociální zabezpečení</b>	2	2
<b>P Vzdělávání</b>	.	.
<b>Q Zdravotní a sociální péče</b>	.	.
<b>R Kulturní, zábavní a rekreační činnosti</b>	3	2
<b>S Ostatní činnosti</b>	4	1
<b>X nezařazeno</b>	.	.

Tabulka č. 7 Přehled podnikatelských subjektů na území obce Horka u Staré Paky dle převažující činnosti



Podle ČSÚ bylo v obci Horka u Staré Paky do 31. 12. 2020 evidováno 30 aktivních podnikatelských subjektů. Typově se v obci Horka u Staré Paky nachází nejvíce Fyzických osob (26), zejména pak Fyzické osoby podnikající dle živnostenského zákona (21). Detailní rozdělení podle skupin je znázorněno v tabulce č. 8.

<b>Podnikatelské subjekty podle právní formy</b>		
	<b>Registrované podniky</b>	<b>Podniky se zjištěnou aktivitou</b>
<b>Celkem</b>	76	43
<b>Fyzické osoby</b>	64	32
<b>Fyzické osoby podnikající dle živnostenského zákona</b>	61	29
<b>Fyzické osoby podnikající dle jiného než živnostenského zákona</b>	2	2
<b>Zemědělství podnikatelé</b>	1	1
<b>Právnícké osoby</b>	12	11
<b>Obchodní společnosti</b>	8	8
<b>akciové společnosti</b>	.	.
<b>Družstva</b>	1	1

*Tabulka č. 8 Podnikatelské subjekty na území obce Horka u Staré Paky podle právní formy*



### 2.4.2. Ekonomická aktivita obyvatel

Popis ekonomické aktivity obyvatelstva obce Horka u Staré Paky vychází z dostupných dat Veřejné databáze ČSÚ - definitivní výsledky podle obvyklého pobytu k datu 26. 3. 2011.

		Celkem	muži	ženy
<b>Ekonomicky aktivní celkem</b>		133	73	60
<b>v tom</b>	Zaměstnaní	127	67	60
	z toho podle postavení zaměstnanci	93	48	45
	v zaměstnání			
	zaměstnavatelé	5	5	-
	pracující na vlastní účet	20	10	10
	ze zaměstnaných			
	pracující důchodci	6	4	2
	ženy na mateřské dovolené	5	-	5
	Nezaměstnaní	6	6	-
<b>Ekonomicky neaktivní celkem</b>		133	53	80
<b>z</b>	nepracující důchodci	63	19	44
<b>toho</b>	žáci, studenti, učni	33	17	16
<b>Osoby s nezjištěnou ekonomickou aktivitou</b>		14	11	3

Tabulka č. 9 Přehled ekonomické aktivity obyvatel obce Horka u Staré Paky

Z celkového počtu obyvatel bylo dle zjištění ekonomicky aktivních 133 obyvatel, což je 50,19 % z celkového počtu obyvatel v roce sčítání, z toho 127 zaměstnaných a 6 nezaměstnaných. Ekonomicky neaktivních bylo 133 obyvatel, tedy 50,19 %, v tom jsou zahrnuti nepracující důchodci, žáci, učni, studenti. Aktivita nebyla zjištěna u 14 obyvatel.



### 2.4.3. Nezaměstnanost a zaměstnanost obyvatel obce

Ministerstvo práce a sociálních věcí počínaje lednem 2013 přešlo na nový ukazatel registrované nezaměstnanosti v ČR s názvem Podíl nezaměstnaných osob, který vyjadřuje podíl dosažitelných uchazečů o zaměstnání ve věku 15–64 let ze všech obyvatel ve stejném věku. Obec Horka u Staré Paky náleží do Libereckého kraje, okresu Semily. Analýza dat z let 2015-2020 ukazuje, vývoj nezaměstnanosti v obci Horka u Staré Paky.

Období	Obyvatelstvo 15-64	Uchazeči o zaměstnání	Podíl nezaměstnaných osob v %	Volná místa	Podíl nezaměstnanosti v ČR v %
2020	143	1	0,7	27	4,02
2019	141	2	1,4	33	2,87
2018	148	-	-	26	3,07
2017	155	6	3,9	5	3,77
2016	154	5	3,1	12	5,19
2015	163	4	1,8	9	6,24

Tabulka č. 10 Nezaměstnanost v obci Horka u Staré Paky v letech 2015-2020 (vždy k 31.12.)



## 2.5. Zemědělství

Dle ČSÚ má obec Horka u Staré Paky katastrální výměru 202,81 ha, z celkové výměry obce tvoří: 70,7 % zemědělská půda (z toho 28,7 % orná půda); nezemědělská půda tvoří 29,3 %, z toho 38,7 % lesní pozemek, 3,2 % vodní plocha, 10,4 % zastavěná plocha a nádvoří a 47,7 % ostatní plocha.

Druhy pozemků (ha)	31. 12. 2019	31. 12. 2020
<b>Celková výměra</b>	202,81	202,81
<b>Zemědělská půda</b>	143,40	143,39
<b>Orná půda</b>	41,13	41,11
<b>Chmelnice</b>	-	-
<b>Vinice</b>	-	-
<b>Zahrada</b>	6,14	6,14
<b>Ovocný sad</b>	1,28	1,28
<b>Trvalý travní porost</b>	94,86	94,86
<b>Nezemědělská půda</b>	59,41	59,42
<b>Lesní pozemek</b>	23,02	23,02
<b>Vodní plocha</b>	1,89	1,89
<b>Zastavěná plocha a nádvoří</b>	6,14	6,17
<b>Ostatní plocha</b>	28,36	28,34

Tabulka č. 11 Druhy pozemků na území obce Horka u Staré Paky

Na území obce Horka u Staré Paky zaujímá zemědělská půda 70,7 % celkové katastrální výměry a nezemědělská půda 29,3 %. Obec Horka u Staré Paky tak lze řadit k zemědělsky obhospodařované krajině. Z nezemědělské půdy převažují na území obce ostatní plochy, a to v rozsahu 28,34 ha.

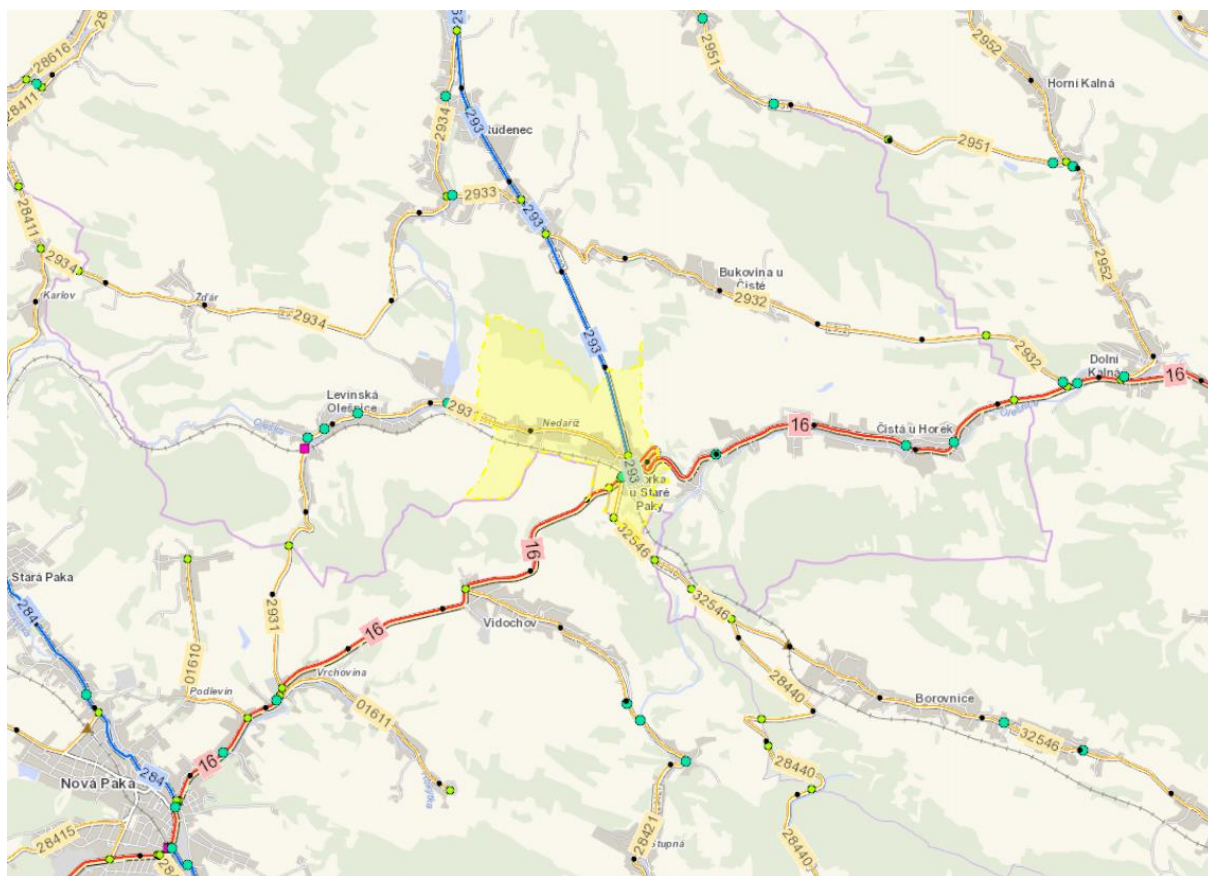
Zemědělské pozemky jsou obhospodařované zejména společností ZEFA Levinská Olešnice, a.s. a drobnými soukromými zemědělskými podnikateli. Mezi ně patří např. Michal Šimůnek či Hana Šulcová.

Společnost ZEFA Levinská Olešnice, a.s. vznikla v roce 1997 a zabývá se zejména zemědělskou výrobou a výrobou, obchodem a službami.



## 2.6. Dopravní a technická infrastruktura

### 2.6.1. Dopravní infrastruktura



Mapa č. 5 Mapa silniční sítě v obci Horka u Staré Paky

#### Silniční doprava

Obec Horka u Staré Paky patří k obcím s relativně dobrou dopravní dostupností do spádových obcí a měst. Pro obec je nejvýznamnější silnice I. třídy č. 16, která protíná obec v její jihovýchodní části. Silnice I/16 je silnice v Česku spojující Řevničov nedaleko Rakovníka ve Středočeském kraji s hraničním přechodem Královec/Lubawka na česko-polské hranici nedaleko Trutnova. Silnice vede přes Mělník, Mladou Boleslav, Jičín a Trutnov. Celková délka silnice je 190,529 km. Silnice I/16 je důležitou spojnici mezi dálnicemi D6, D7, D8, D10 a D35. Právě charakter silnice I/16 jako spojnice mezinárodních tahů znamená její vedení přes celou řadu měst a obcí.

Obcí také prochází, resp. v ní začíná silnice II. třídy, která spojuje obec Horka u Staré Paky s obcí s rozšířenou působností Jilemnice. Silnice II/293 je podkrkonošská silnice II. třídy spojující silnici I/16 s Krkonošemi. Délka silnice je asi 12 kilometrů. Silnice II/293 začíná na Horkách u Staré Paky na křižovatce se silnicí I/16. Silnice I/16 zde jde přímo směr Trutnov, ale silnice II/293 odbočuje doleva směrem na Jilemnice, Vrchlabí přes Studenec.





Silnici I. a II. třídy v obci doplňují také silnice III. třídy. Jedná se silnici III/2931, která začíná sjezdem z komunikace č. II/293 u obecního úřadu a pokračuje dále přes Nedaříž do Levinské Olešnice, aby se u Vrchoviny napojila na komunikaci I/16. jedná se tak o obslužnou komunikaci.

Na území obce Horka se nachází dále komunikace č. III/32546, která začíná sjezdem z komunikace č. I/16 a vede jižním směrem do Borovnice, Borovničky a Mostku, kde se napojuje na silnici II/325. Tato komunikace má vedle obslužné funkce i turistický význam pro spojení Krkonoš se ZOO Dvůr Králové a zásobovací význam pro podniky nacházející se na trase Mostek, Bílá Třemešná, Dvůr Králové nad Labem.

Mimo výše uvedené komunikace I., II. a III. třídy doplňují silniční síť v obci Horka u Staré Paky další místní a účelové komunikace.

Z definované dopravní sítě je zřejmé, že obec Horka u Staré Paky je z výčtu silnic dopravně dostupná silnicemi I., II. a III. třídy. Výhodou je také relativně nízká vzdálenost mezi obcí a spádovým městem Jilemnice, která činí cca 10 km. Občané obce Horka u Staré Paky jsou schopni velmi dobře cestovat v rámci celého Libereckého kraje, okolních krajů i celé ČR.

### **Železniční doprava**

Územím obce Horka u Staré Paky prochází železniční trať č. 030. Jedná se o železniční trať Pardubice – Liberec, která je jednokolejná (s výjimkou úseku Stěblová – Opatovice nad Labem - Pohřebačka, dvoukolejného od prosince 2015). Jedná o železniční trať celostátní dráhy. Tato trať vychází z rovinatého Polabí a směřuje nejdříve touto rovinou přes kopcovité Podkrkonoší a předhůří Jizerských hor (s výjimkou úsek trati, který v Jizerských horách leží a nachází se zde i nejvýše položená zastávka na trati), kde je i několik tunelů, do Liberce.

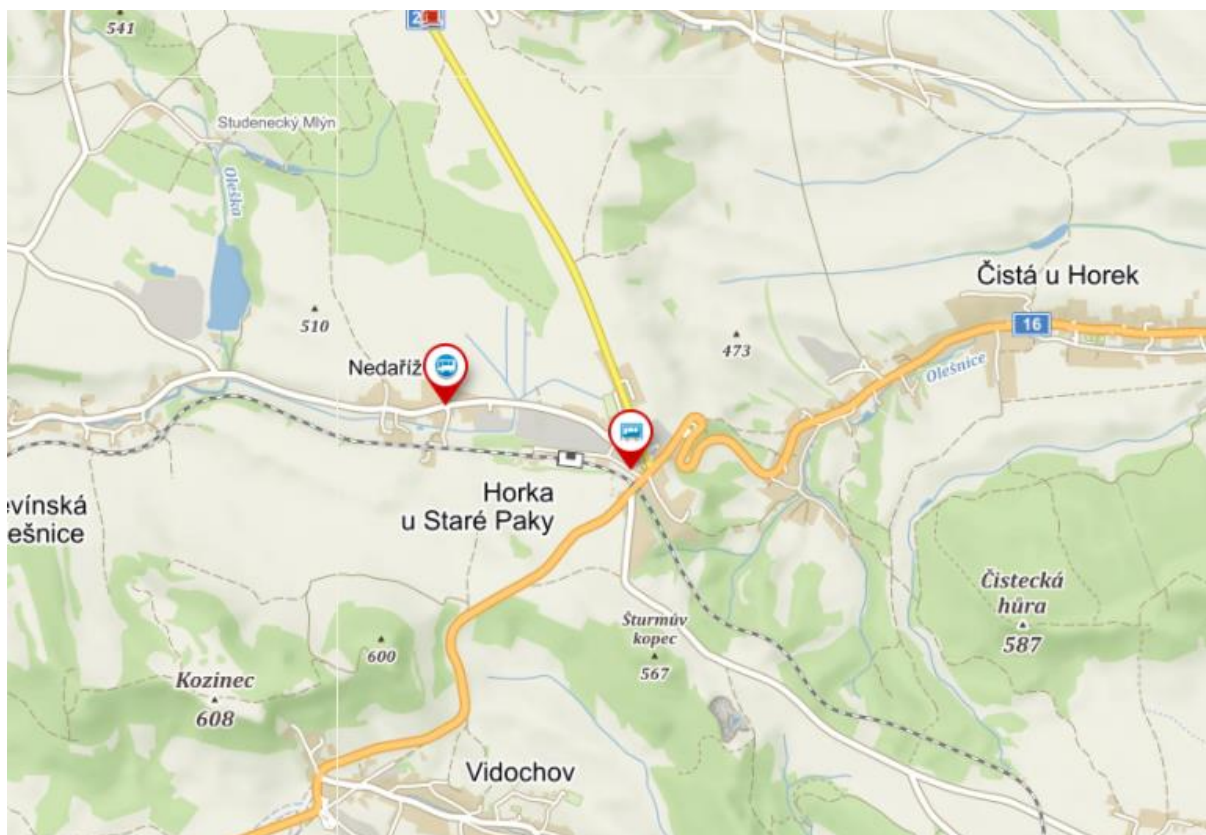
Prostřednictvím železnice mohou občané obce cestovat do krajského města Liberce, ale i do sousedního Královehradeckého kraje, do Hradce Králové či dále do Pardubic. Na území obce se tak nachází železniční zastávka, která je z centra obce vzdálena cca 200 m

### **Autobusová doprava**

Vzhledem k dopravní poloze obce Horka u Staré Paky se zde nachází i velmi hustá síť autobusových linek, které v obci zastavují na dvou autobusových zastávkách. Na autobusové zastávce „Horka u St.Paky, aut.st“ je možné využít autobusových linek směřujících do Vrchlabí, Prahy, Trutnova, Jičínu, Jilemnice, Levinské Olešnice, Hradce Králové, Nové Paky či Dvora Králové.



Na území obce se nachází také autobusová zastávka v části Nedaříž, odkud se obyvatelé mohou dopravit do Jilemnice, Nové Paky či Levinské Olešnice.



Mapa č. 6 Mapa autobusových zastávek na území obce Horka u Staré Paky

Z dopravně dostupných měst v okolí obce Horka u Staré Paky pak lze prostřednictvím dalších autobusových spojů cestovat dále po Libereckém kraji a dalších částech České republiky.

### Cyklistika

Cyklistika jako subsystém dopravy plní funkci přepravy osob. Současně však zasahuje i do oblasti sportovní a rekreační. Užívání jízdních kol neohrožuje životní prostředí a podporuje rozvoj místního hospodářství.

Obcí Horka u Staré Paky neprochází žádná značená a evidovaná cyklistická stezka nebo cyklistická trasa. Vzhledem k poloze obce a relativně nízké intenzitě dopravy lze pro cykloturistiku využívat stávající místní a účelové komunikace. V obci je dále navržena cyklostezka, která bude spojoval obec Horka u Staré Paky a Studenec.

V závěru lze tedy celkově konstatovat, že obec Horka u Staré Paky patří mezi obce s relativně dobrou dopravní dostupností. Vzhledem ke své poloze, cca 10 km od spádového města Jilemnice a cca 25 km od okresního města Semily, je občanům či rekreačním umožněno velmi dobře cestovat nejen do okolí Libereckého kraje, ale i do dalších koutů ČR.



## **2.6.2. Technická infrastruktura**

### **Zásobování pitnou vodou**

V obci Horka u Staré Paky je veřejný vodovod, jehož vlastníkem i provozovatelem je obec Horka u Staré Paky. Vodovod v obci tvoří jeden rozvod a je napojen na jeden zdroj. Ze zdroje je voda čerpána ponorným čerpadlem do rozvodu a přes obec i do vodojemu. Potrubí do vodojemu je zároveň výtlačné do VDJ i zásobovací pro obec.

Původní rozvody v obci byly vybudovány v roce 1920 a jsou litinové, DN 80. V roce 1996 byl vybudován nový vrt a s ním i výtlač od vrtu na stávající řad. Potrubí je z PVC 110. Od vrtu je veden přívodní řad do části Nedaříž vybudovaný v roce 2002. Přibližně v roce 2005 byl vybudovaný nový řad z PVC 110 „za krámem“.

Na vodovod je v současné době napojeno cca 98 % trvale bydlících obyvatel a 99 % rekreatantů. Zbývající část obyvatel je napojeno na vlastní studny.

### **Kanalizace a čištění odpadních vod**

V obci Horka u Staré Paky není vybudována splašková kanalizace. V obci se nachází několik samostatných větví dešťové kanalizace, do které jsou napojeny i splaškové vody z některých nemovitostí. Jedná se tak o jednotnou kanalizaci, kde je potrubí z betonových trub DN 250 až 500 a její délka je 2075 m. potrubí je zaústěno do Nedařížského potoka a do melioračních struh napojených do tohoto potoka. Tato jednotná kanalizace byla vybudována v roce 1920 a další etapy výstavby pokračovaly v letech 1974 a 1985. Přesto nepokrývá celé území obce, ale je na ni napojena pouze část obce.

Splaškové vody zbývajících nemovitostí jsou svedeny do septiků nebo domovních ČOV a napojeny do vodoteče nebo vsakovány, případně jsou svedeny do jímek na vyvážení.

### **Plynofikace**

Obec Horka u Staré Paky není plynofikována.

### **Zásobování elektrickou energií**

V obci Horka u Staré Paky jsou stabilizovány všechny venkovní linky VN 35 kV a polohy stávajících trafostanic, které zásobují obec elektrickou energií.

### **Nakládání s odpady**

V obci Horka u Staré Paky je komunální odpad tříděn. Směsný komunální odpad je ukládán do sběrných nádob u jednotlivých nemovitostí v obci a následně je řízeně odvážen na skládku.



Zvláštní sběrné nádoby na tříděný odpad (papír, sklo, PET lahve a jedlé oleje a tuky) jsou umístěny v obci Horka u Staré Paky u křižovatky k vlakovému nádraží, u kulturního domu v Nedaříži a u firmy IMDV v Nedaříži. Na odkládání dalšího odpadu, jako jsou směsné plasty a nápojové kartony, jsou poskytovány pytle, které jsou po naplnění odkládány na výše uvedené místa s dalšími kontejnery a následně jsou odváženy.

V obci dále probíhá oddělené soustředování kovů do zvláštní sběrné nádoby umístěné u firmy IMDV v Nedaříži. Oddělené soustředování kovů je také zajišťováno 2x ročně mobilním svozem, stejně jako soustředování nebezpečného odpadu.

### 2.6.3. Bydlení

Podle ČSÚ je v obci Horka u Staré Paky celkem 91 domů, z toho 86 je rodinných domů, 4 jsou bytové domy a 1 ostatní budova. Bližší informace jsou uvedeny v tabulce níže.

<b>Domovní fond</b>		<b>Celkem</b>	<b>rodinné domy</b>	<b>bytové domy</b>	<b>ostatní budovy</b>
<b>Domy úhrnem</b>		91	86	4	1
<b>Domy obydlené</b>		78	73	4	1
<b>z toho podle vlastnictví domu</b>	fyzická osoba	69	69	-	-
	obec, stát	5	-	4	1
	bytové družstvo	-	-	-	-
	spoluvlastnictví vlastníků bytů	1	1	-	-
<b>z toho podle období výstavby nebo rekonstrukce domu</b>	1919 a dříve	15	11	3	1
	1920 - 1970	20	19	1	-
	1971 - 1980	16	16	-	-
	1981 - 1990	9	9	-	-
	1991 - 2000	8	8	-	-
	2001 - 2011	9	9	-	-

Tabulka č. 12 Domovní fond v obci Horka u Staré Paky (SLDB 2011)



#### **2.6.4. Školství**

##### **Mateřské a základní školství**

V oblasti vzdělávání a výchovy se v obci Horka u Staré Paky nenachází žádná mateřská ani základní škola.

Relativně dobrá dostupnost do spádových měst Jilemnice či Semily nabízí možnost umístit děti do široké nabídky mateřských i základních škol právě v těchto městech, a to i v závislosti na dojížděcí rodičů do zaměstnání. Mateřskou školu lze nejbližší nalézt v Levinské Olešnici, Studenci a dále v Jilemnici, Semilech, Lomnici nad Popelkou či Turnově apod. Kromě Levinské Olešnice nejdeme v těchto obcích a městech kromě mateřských škol i školy základní.

Vzhledem k blízké hranici s okresem Jičín v Pardubickém kraji, lze navštěvovat mateřské a základní školy i v Nové Pace, Staré Pace či nedalekém Vidochově.

V Semilech či Lomnici nad Popelkou lze využít také nabídky Základní školy praktické a speciální, která nabízí vzdělávání a výchovu žákům se specifickými potřebami, individuálním a citlivým přístupem.

Nejbližší Základní uměleckou školu najdeme v Jilemnici, která zájemcům nabízí studium v oboru tanečním, hudebním a výtvarném. Další Základní umělecké školy pak jsou v Semilech, Turnově či Lomnici nad Popelkou.

Jazykovou školu lze navštěvovat v nedaleké Nové Pace.

##### **Střední a další vyšší vzdělání**

Ve všech spádových městech Jilemnice, Semily i Turnově mohou mladí obyvatelé obce Horka u Staré Paky nalézt také dostatečnou nabídku středoškolského vzdělání. V nedaleké Jilemnici lze studovat Gymnázium a Střední odbornou školu, v Semilech také Gymnázium a Střední školu, v Turnově pak Gymnázium, Obchodní akademii, Hotelovou školu a Střední odbornou školu, Střední uměleckoprůmyslovou školu a Vyšší odbornou školu či Střední zdravotnickou školu. V okrese Jičín, ale nedaleko od obce Horka u Staré Paky, lze navštěvovat v Nové Pace Střední školu gastronomie a služeb či Střední školu strojírenskou a elektrotechnickou.

Vysokoškolské vzdělání mohou mladí lidé z obce Horka u Staré Paky získat v krajském městě Liberec, kde v rámci studia na technické univerzitě je možné studovat ekonomickou fakultu, fakultu mechatroniky, informatiky a mezioborových studií, fakultu přírodovědně-humanitární a pedagogickou, fakultu strojní, fakultu textilní, fakultu umění a architektury a fakultu zdravotnických studií.



Blízká vzdálenost do sousedních krajů umožňuje využít studia také na Univerzitě v Hradci Králové či Pardubicích. V Pardubicích najdou uplatnění zájemci o studium na chemicko-technologické fakultě, filozofické, ekonomicko-správní fakultě, fakultě restaurování či dopravní fakultě. V Hradci Králové pak na fakultě pedagogické, fakultě informatiky a managementu, filozofické nebo přírodovědné fakultě. Velmi výhodná se jeví i relativně dobrá dostupnost do hlavního města Prahy. Zde je však riziko trvalého odchodu mladých lidí mimo obec a následného vylidňování území.

### **2.6.5. Zdravotnictví a sociální péče**

Z oblasti zdravotní péče najdeme v obci Horka u Staré Paky ordinaci praktického lékaře pro dospělé a zubního lékaře. Praktický lékař zde ordinuje 2 dny v týdnu, úterý a pátek. Zbývající dny je možné stejnou ordinaci navštívit ve Studenci. Zubní lékař má ordinaci v obci Horka u Staré Paky k dispozici také 2 dny v týdnu, pondělí a čtvrtek. V předchozím období byla v obci i ordinace praktického lékaře pro děti a dorost, která však již byla zrušena.

Za zbývajících zdravotními službami občané tak dojíždějí do spádového města Jilemnice, kde je možné využít služeb Masarykovy městské nemocnice. MMN, a.s. V rámci nemocnice v Jilemnici je možné využít služeb zdravotnické záchranné služby, lékárny, lůžkové části nemocnice (odd. ARO, dětské a novorozenecké oddělení, gynekologicko porodnické oddělení, hemodializační oddělení, chirurgické oddělení, interní a neurologické oddělení) a řady odborných ambulancí – ambulance dětských lékařů, neurologická ambulance, gynekologická ambulance, kožní, oční a ORL ambulance, alergologická ambulance, interní, ortopedie a chirurgická ambulance, urologická, protetická či onkologická ambulance.

Ze sociálních služeb najdeme v nejbližším okolí např. Dům s pečovatelskou službou ve Studenci nebo v Jilemnici Oblastí charitu, Pečovatelskou službu, Dětské centrum a Diakonii.

### **2.6.6. Občanská vybavenost**

Pojem občanská vybavenost zahrnuje vše, co lidé potřebují v místě svého bydliště. Do tohoto pojmu spadají školy, včetně mateřských, ordinace praktického lékaře a polikliniky, dále také lékárny, obchody, knihovny a pošty. Dá se říci, že dostupnost občanské vybavenosti je jedním z faktorů, které jsou podmínkou kvalitního bydlení.



Instituce občanské vybavenosti	Výskyt v obci
Pošta	ANO
Mateřská škola	NE
Základní škola	NE
Zdravotnické zařízení	ANO
Jednotka SDH	ANO
Knihovna	ANO
Obchod	ANO
Hřiště	ANO
Hřbitov	NE

Tabulka č. 13 Instituce občanské vybavenosti v obci Horka u Staré Paky

Obec Horka u Staré Paky patří z hlediska občanské vybavenosti vzhledem ke své velikosti k relativně dobře vybavené obce. Základní občanskou vybavenost, jako prodejnu, poštu, hřiště či zdravotnické zařízení v obci najdeme. Další potřebné služby je možné najít v nedalekých spádových obcích. Obec Horka u Staré Paky má samostatný kulturní dům a sokolovnu pro kulturní využití. V obci jsou dvě hasičské zbrojnice a fungující Sbor dobrovolných hasičů. V obci funguje několik prodejen průmyslového zboží a potravin. Na území obce najdeme také 2 restaurace. Kromě Sboru dobrovolných hasičů v obci funguje další spolek, a to TJ Sokol.

Vzhledem k relativně dobré dopravní dostupnosti do Jilemnice a okresního města Semily a dalších měst v kraji, najdou obyvatelé všechnu chybějící či nadstandardní občanskou vybavenost právě zde. Obec Horka u Staré Paky se nachází cca 6 km od Jilemnice, cca 25 km od Semil a cca 6 km od Nové Paky.

### **2.6.7. Informovanost, komunikace a prezentace obce**

Obec Horka u Staré Paky poskytuje svým občanům informace několika způsoby:

- pomocí webových stránek obce <https://www.horkaustarepaky.cz>;
- úřední deskou;
- informačními sms zprávami;
- obecním zpravodajem;
- místním rozhlasem.



## 2.7. Volný čas v obci

Spolková činnost v obci by se měla významně podílet na sounáležitosti obyvatel s daným územím, přispívat ke zvýšení vzdělanosti, nabízet širokou škálu volnočasových a sportovních aktivit, a proto je potřeba podporovat její rozvoj.

V obci Horka u Staré Paky působí např. tyto organizace:

- **SH ČMS – Sbor dobrovolných hasičů Nedaříž** – sbor dobrovolných hasičů byl založen v roce 1902. Největší úspěch zaznamenal sbor v roce 2003, kdy došlo k založení hasičského kroužku mladých hasičů. Právě hasiči jsou již po dlouhá léta hlavními organizátory kulturního, společenského a sportovního života v obci.
- **TJ Sokol Horka u Staré Paky** – jde o amatérský sportovní tým, který vznikl v roce 1992. Hlavní sportovní aktivitou je fotbal.

Ať už obec Horka u Staré Paky, tak další sdružení a dobrovolníci z řad občanů obce jsou pořadateli či spolupořadateli nejrůznějších sportovních, kulturních a společenských akcí. V obci jsou zejména ve spolupráci s dobrovolnými hasiči pravidelně pořádány kulturní, sportovní a společenské akce pro děti i dospělé. Příkladem mohou být hasičské soutěže, Posezení důchodců, Vítání občánků, Vánoční jarmark, Klauniáda či Kolojízda apod.



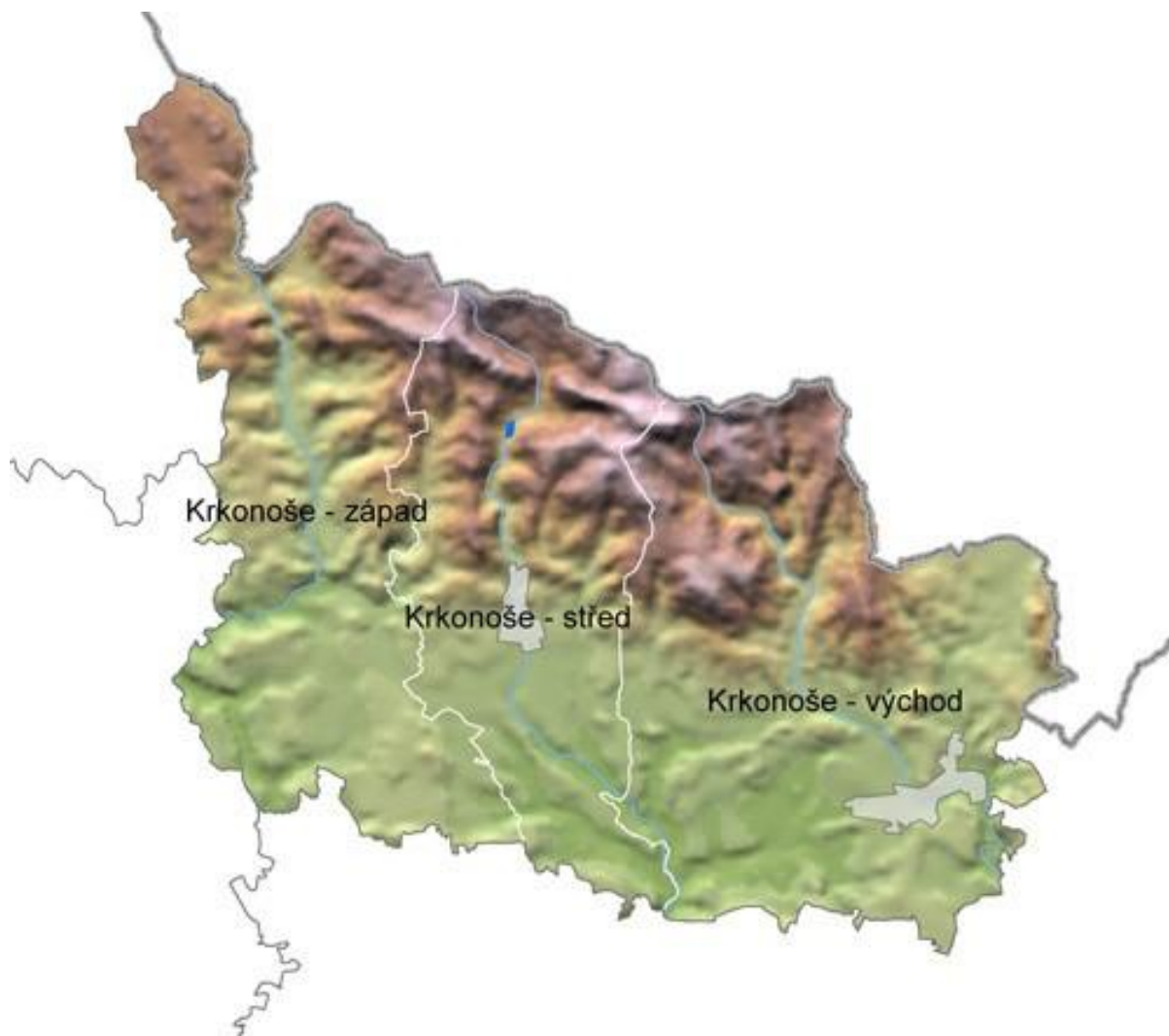
Obrázek č. 3 Hasičská soutěž





## 2.8. Cestovní ruch

Obec Horka u Staré Paky se nachází v **turistickém regionu Krkonoše**, který se rozkládá na území Libereckého a Královéhradeckého kraje a je samostatným turistickým regionem, který se rozděluje na další tři turistické oblasti: Krkonoše-západ, Krkonoše-střed a Krkonoše-východ.



Mapa č. 7 Mapa turistického regionu Krkonoše

Oblast má vynikající podmínky především pro zimní rekreaci - sjezdové a klasické lyžování, kdy se v horských střediscích dá lyžovat od listopadu až do dubna. Jsou zde ale také velmi dobré podmínky pro pěší turistiku a cykloturistiku v letní sezóně. Krkonoše uspokojí nejen náročného rekreaanta ve špičkově vybavených střediscích Špindlerův Mlýn, Pec pod Sněžkou nebo Janské Lázně, ale i rodiny s dětmi, hledající klidné formy rekreace. Najdeme zde mnoho vleků a lanovek - Janské Lázně-Černá hora, Pec pod Sněžkou - Růžová hora - Sněžka.

V okolí Špindlerova Mlýna i na hřebenech se jezdí po mnoha upravených běžeckých trasách. Do Špindlerova Mlýna vede necelé 4 km dlouhá sánkařská dráha. V areálu Sv. Petra najdeme zimní U-rampu a první snowboardpark v ČR. Lyžařské terény se rozprostírají také v Peci pod



Sněžkou, v okolí Žacléře, Benecka, Janských Lázní, Rokytnice nad Jizerou a v řadě dalších horských obcí Krkonoš.

V západní části Krkonoš, zasahujících do Libereckého kraje, najdeme několik chráněných území. Jedním z nich je Anenské údolí u Harrachova, ležící v části údolí říčky Mumlavy, na jejímž toku jsou 10 m vysoké Mumlavské vodopády, vytvářející v korytu řeky obří hrnce.

Obec Horka u Staré Paky je blíže začleněna do turistické oblasti **Krkonoše západ**. V západní části Krkonoš nalezneme několik chráněných území. Jedním z nich je Anenské údolí u Harrachova, ležící v části údolí říčky Mumlavy. Její tok nedaleko odtud vytváří 10 m vysoké Mumlavské vodopády a v korytu řeky tzv."obří hrnce". Pramení na Labské louce, teče západním směrem a protéká Harrachovem a Na mýtě se vlévá do Jizery. Dosahuje šíře 4 - 8 m.



Mapa č. 8 Mapa turistické oblasti Krkonoše západ

Malé Labe pramení pod Zadní planinou ve výšce 1325 m jako Klínový potok. Teče k jihu a nad Hostinném ústí zleva do Labe. Zejména v horním úseku má charakter divoké horské říčky s mnoha kamenitými i umělými prahy. Řečiště je zčásti regulováno, jezy jsou obtížné nebo nesjízdné.



Z uměleckých památek můžeme navštívit zámek v Horní Branné, v Jilemnici nebo si prohlédnout zříceniny hradů Bradlec, Kumburk a Levín. Zajímavý je i bývalý klášterní kostel sv. Augustina ve Vrchlabí nebo kostely v Jilemnici, Horní Branné nebo Libštátu.

### 2.8.1. Turistické cíle a památky v obci a v okolí obce



Obrázek č. 4 Kamenný rozcestník v obci Horka u Staré Paky

V obci Horka u Staré Paky se nachází jediná nemovitá kulturní památka. Jedná se o **kamenný rozcestník** s kilometrovníkem nacházející se v centru obce, na křižovatce silnic I/16 a II/293. Rozcestník je tvořen obeliskem ve tvaru čtyřbokého komolého jehlanu na čtvercovém půdorysu. Jeho výška je cca 2m. Završuje jej hlavice s jehlancovým zakončením. Rozcestník je kamenný, opatřený omítkou s plasticky provedenými vystupujícími nápisy na jihozápadní a



jihovýchodní straně se směrkami, názvy cílů, kilometrickou vzdáleností a nadmořskou výškou rozcestníku.

V obci Horka u Staré Paky se nedochovala žádná další významná historická památka. V části Nedaříž stojí na návsi výklenková kaplička a v okolí několik památných křížů.

V nejbližším okolí se však také nachází mnoho cenných a hodnotných památek, které stojí za zmínku.

### **Dřevěný kostel sv. Mikuláše v Nové Pace**

Kostelík sv. Mikuláše v Nové Pace se nachází cca 5 km od obce Horka u Staré Paky a je soukromým majetkem a stojí v soukromé zahradě pana Adama Kretschmera. Řeckokatolický kostelík pocházející původně z přelomu 17. a 18. století přivezl roku 1930 otec současného majitele, pan Oto Kretschmer, za pomoci svých přátel či na jejich doporučení. Přivezen byl z obce Obava u Mukačeva, kde jej pan Oto Kretschmer zakoupil a pomohl vystavět a vybavit kostel nový, kamenný.



*Obrázek č. 5 Dřevěný kostel sv. Mikuláše v Nové Pace*

Kostel byl původně zamýšlen jako místo pro umístění rozsáhlé sbírky sakrálního umění pana Oto Kretschmera a to jak plastik od 14. do 19. století, tak ucelené sbírky sakrálních obrázků na



skle. Později byla do schránky pod oltářem umístěna urna bratra současného majitele a postupně urny ostatních členů rodiny.

### Hrad Pecka



Obrázek č. 6 Hrad Pecka

Malebná silueta hradu Pecka dominuje vrchu nad stejnojmenným městysem, v krajině mezi Novou Pakou a Zvičinou, cca 6 km od obce Horka u Staré Paky. Hradu se také říká "perla Podkrkonoší". O přesném založení hradu Pecka chybí věrohodné materiály, ale předpokládá se, že ho založil před rokem 1322 Budivoj z Pecky, nebo někdo z rodu Vartenberků. Každopádně v písemnostech nalezneme zmínku z roku 1322, kde se píše o majiteli Budivoje z Pecky – ten náležel do rodu pánů z Železnice. Páni z Železnice vlastnili hrad až do roku 1475. K dalším majitelům patřili páni z Hořic (1475–1515), Škopkové z Bílých Otradovic (1543–1604), Kryštof Harant z Polžic a Bezdržic (1604–1621), Albrecht z Valdštejna (1624–1627), řád mnichů kartuziánů (1627–1782) a páni z Trautmannsdorfu (1824–1921).

Na Pecce došlo k několika stavebním úpravám pro potřeby mnichů a převora – vysoká kulatá věž byla snížena (1662), kamenný most se třemi oblouky nahradil padací most (1710). Roku 1782 byl klášter a řád kartuziánů zrušen a majitelem se stává náboženský fond. O hrad Pecku ale není zájem a ten pustne a je devastován. Roku 1824 sice panství zakoupil Ferdinand z Trautmannsdorfu, ale o záchranu neměl zájem. Navíc požár města v roce 1830 zasáhl i hrad a ten vyhořel. Roku 1834 došlo ke stržení arkád škopkovského paláce. Posléze se Pecka jen více



propadala do stavu zříceniny, což se změnilo až v roce 1940, kdy se prováděly zabezpečovací práce, aby zabránily úplnému sesutí stavby.

## 2.9. Životní prostředí v obci

### Prvky ÚSES

Hlavním smyslem ÚSES je posílit ekologickou stabilitu krajiny zachováním nebo obnovením stabilních ekosystémů a jejich vzájemných vazeb

Systém ekologické stability je na území obce Horka u Staré Paky zastoupen pouze biocentry a biokoridory lokálního významu. Regionální ani nadregionální ÚSES na území obce není zastoupen.

**LBC 1632** funkční biocentrum „Pod tratí“

Nevyužívané trávníky (evidované ostatní plochy) se skupinami vzrostlých nárostů, vrby jívy, růže šípkové, hlohu aj. Rozloha je 12 672 m<sup>2</sup>

**LBK 1329/1632** převážně funkční biokoridor „nad čistou“

části na PUPFL - okraje drobných lesů a úseky na nelesních pozemcích tvořené většinou vzrostlými liniovými nárosty na terénních mezích v okolních pastvinách, podél horní zatáčky silnice je založena SM a BO mlazina, délka je 1146 m

**LBK 1632/01** funkční biokoridor „pod šturmovým kopcem“

Linie PUPFL v okolních využívaných TTP - v trase rokle se SM kmenovinou a okrajovými nárosty při železniční trati vzrostlé nárosty. Napojení JZ směrem na sousedící území je z nouze řešeno pomocí JS aleje podél silnice. Délka 370 m.

### Přírodní zajímavosti

Na území obce Horka u Staré Paky nezasahuje žádná významná přírodní památka ani rezervace. V nejbližším okolí je však možné nalézt níže uvedené přírodní zajímavosti.

#### **Přírodní památka Novopacký vodopád**

Přírodní památka Novopacký vodopád byla vyhlášena v roce 1980 na rozloze 3,8 ha v severní části *Obrázek č. 7 Rozhledna Kozinec* u. Na bezejmenném potoku, později pravostranném přítoku Zlatnice, se ve vzdálenosti necelých 150 metrů od pramene nacházejí dva vodopády. Hlavní vodopád má výšku 7,8 m, menší vodopád nad ním 4,1 m. Průtok vodopádů v nadmořské výšce 450 m je malý, průměrně 7 l/ s. Působivější je při jarním tání nebo po vydatném dešti. V období sucha je zanedbatelný.



*Obrázek č. 8 Přírodní památka Novopacký vodopád*

### **Přírodní park Sýkornice**

Přírodní park Sýkornice byl zřízen v roce 1984 podle tehdy platných právních předpisů jako oblast klidu ve stejnojmenném lesním celku na východním okraji Nové Paky. Celková plocha přírodního parku činí 252,194 ha. Geologické podloží je poměrně jednotvárné. Tvoří jej slepence, arkózy, místy brekcie, pískovce a prachovce karbonského stáří. Terén je poměrně členitý, rozbrázděný údolními několika potoků, z nichž největší je Štikovský potok na jižní hranici parku a Sýkornický potok v severní části území. Na Sýkornickém potoce se na terénních stupních vytvořily výrazné vodopády, které jsou vyhlášeny přírodní památkou. Nadmořská výška území roste od 370 m k téměř 500 m v západní části. Území přírodního parku je pokryto lesem, neleží v něm žádná trvalá sídla. Mezi lesními porosty převažují smrkové monokultury s



fragmenty přirozených dubohabřin a bučin na plošinách a suťových lesů na svazích údolí. V bezprostředním okolí vodních toků se zachovaly zbytky olšin. Charakteru lesních porostů odpovídá i bylinný kryt. Podrost smrkových monokultur tvoří nenáročné acidofilní druhy rostlin, např. metlička křivolaká, pstroček dvoulistý, šřavel kyselý, lipnice hajní, borůvka černá, starček vejčitý, netýkavka malokvětá, mléčka zední aj. V izolovaných zbytcích porostů s přirozenou dřevinnou skladbou je rostlinný kryt bohatší. Ve fragmentech dubohabřin rostou sasanka hajní, plicník tmavý, lilie zlatohlávek, pitulník žlutý, rozrazil lékařský, ve zbytcích květnatých bučin najdeme svízel vonný, věšenku nachovou, bažanku vytrvalou aj. V olšinách podél Štikovského potoka je hojná bledule jarní.

V lesích se vyskytují druhy obratlovců charakteristické pro tento biotop – káně lesní, holub hřivnáč, hrdlička divoká, datel černý, strakapoud velký, sojka obecná, sýkory, brhlík lesní, pěnice, budníčci atd.

Přírodní park nevyniká zvláštními přírodovědnými hodnotami a jeho charakter odpovídá většině lesních oblastí v této části regionu. Od svého zřízení slouží zejména jako rekreační a turistická oblast v bezprostřední blízkosti Nové Paky. Je protkán množstvím lesních cest vhodných k procházkám a pěší turistice.

*Obrázek č. 9 Přírodní park Sýkornice*







## 3. STATISTICKÁ ŠETŘENÍ

### 3.1. Zaměření, organizace a metoda průzkumu

Průzkum s názvem „Investice obce v budoucích letech“ byl proveden metodou vyplňování standardizovaných dotazníků občany obce Horka u Staré Paky.

Tisk a rozdání dotazníků zabezpečovali zástupci Obecního úřadu Horka u Staré Paky. Šetření bylo dobrovolné, anonymní, nebyla uváděna jména a ani adresy dotázaných.

V dotazníku měli občané subjektivně určit, do jakých oblastí by měla obec investovat v následujících letech. Dotazník obsahoval 15 oblastí rozvoje, které občané hodnotili dle důležitosti od 1 (nejdůležitější) do 3 (nejméně důležitá).

Z důvodu zachování anonymity občané odevzdávali vyplněné dotazníky do schránky obecního úřadu. Vyplněné dotazníky byly odevzdávány v říjnu roku 2021.

### 3.2. Výsledky průzkumu

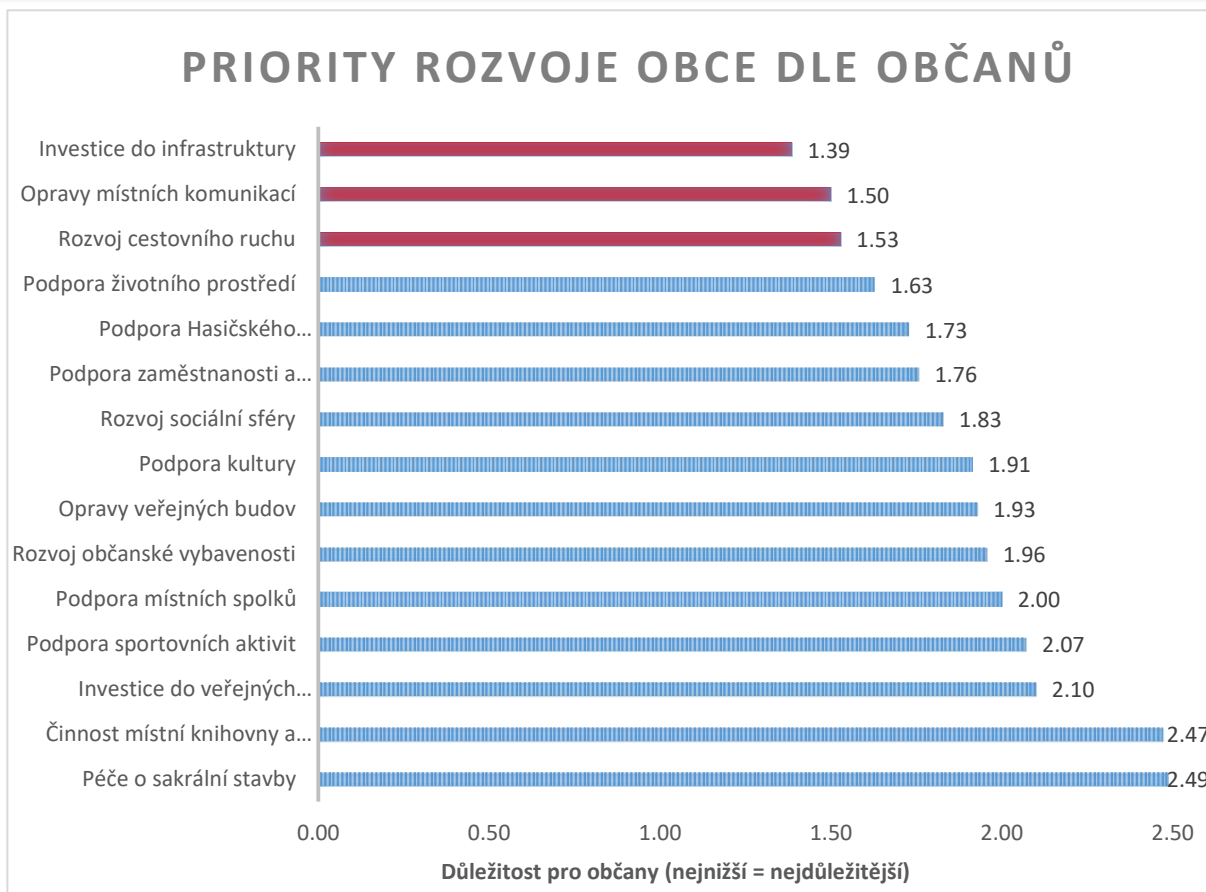
Celkem bylo vyhodnoceno 70 dotazníků, dalších 7 dotazníků muselo být z analýzy vyřazeno pro neúplnost dat. Z vyhodnocených dotazníků bylo 57 % hodnoceno ženami a 43 % muži. Nejvíce respondentů mělo středoškolské vzdělání (70 %), základní vzdělání mělo 20 % respondentů a s vysokoškolským vzděláním bylo 10 % respondentů. Z hlediska věkové struktury bylo nejvíce respondentů ve věku nad 65 let (34 %) následováno skupinou obyvatel 50-64 let (26 %) a skupinou 30-49 let (24 %). Nejméně respondentů bylo ve věkové kategorii 15-29 let (16 %).

#### 3.2.1. Priority rozvoje obce dle občanů

Pro každou z 15 rozvojových oblastí se zvlášť sčítaly body dle subjektivních preferencí každého občana. Považoval-li občan danou oblast za nejdůležitější, ohodnotil ji číslem 1 a daná oblast rozvoje získala tedy 1 bod, pokud ji považoval za nejméně důležitou, ohodnotil ji číslem 3 a oblast získala 3 body.

Vzhledem k tomu, že nejdůležitějším prioritám respondenti přiřazovali „známku“ 1, mají nevýznamnější priority nejnižší součty bodů. Výsledky jsou prezentovány formou průměrných známek udělených danou skupinou respondentů, kde tato známka se počítá vzorcem

$$= \frac{\text{součet přidělených bodů}}{\text{počet respondentů z dané skupiny}}$$



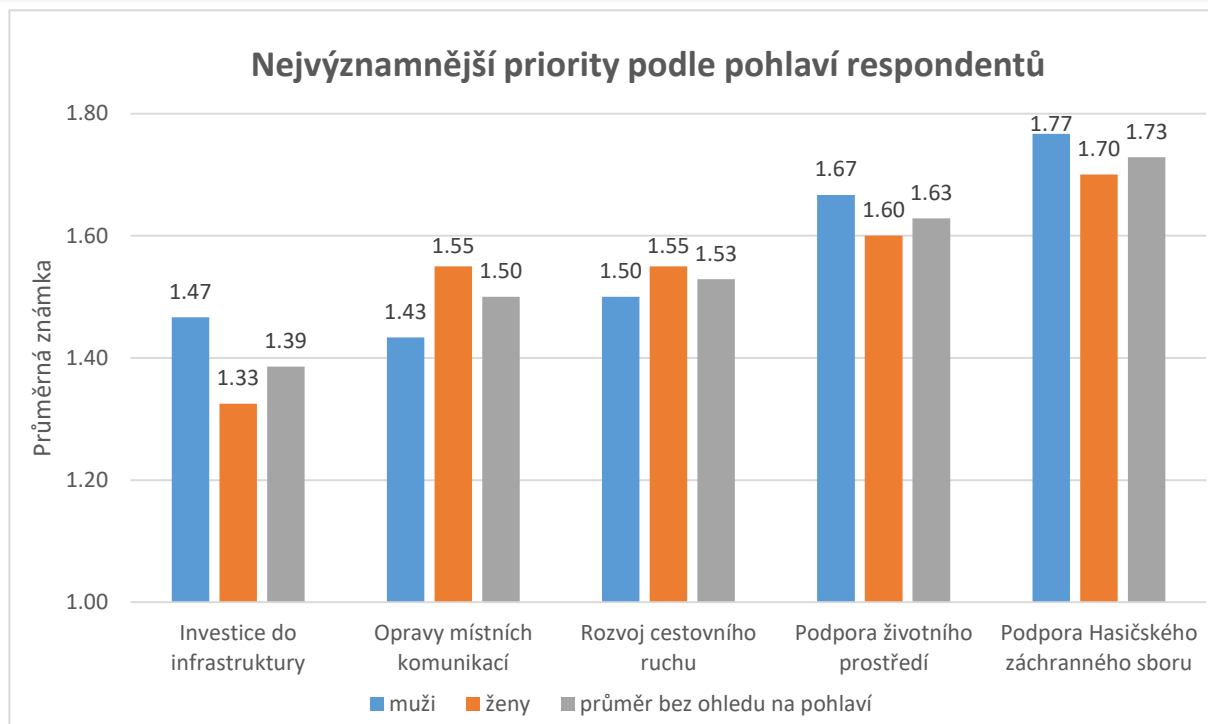
Graf č. 2- Priority rozvoje obce podle průzkumu

Z hlediska priorit občanů se ukázaly jako nejvýznamnější:

1. Investice do infrastruktury (průměrná známka 1,39)
2. Opravy místních komunikací (průměrná známka 1,50)
3. Rozvoj cestovního ruchu (průměrná známka 1,53)

Dále byly pro účastníky výzkumu důležité Podpora životního prostředí (1,63), Podpora HZS (1,73) a Podpora zaměstnanosti a trhu práce (1,76).

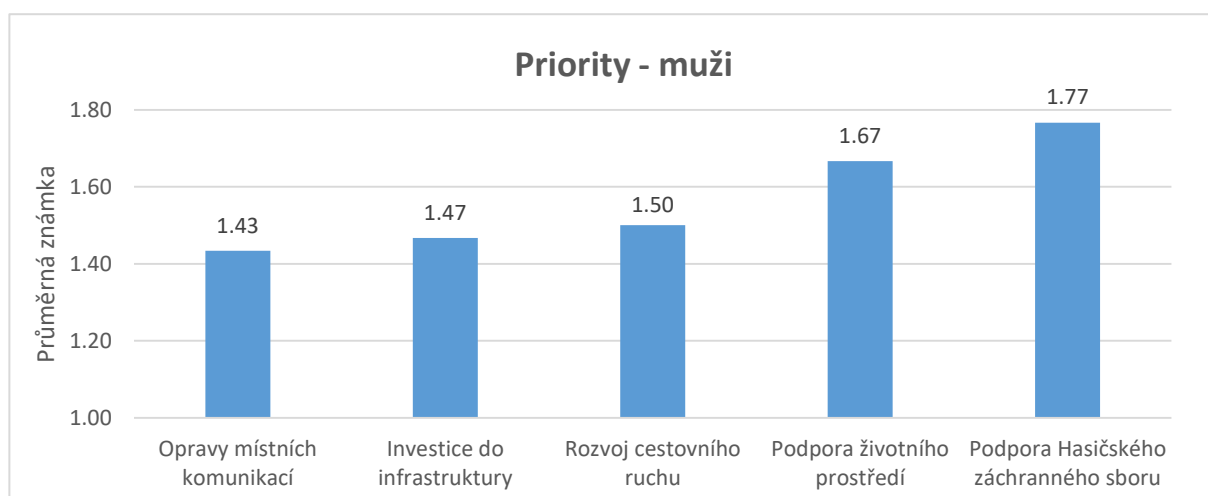
Jako nejméně důležité pak občané zvolili Péče o sakrální stavby (2,49), Činnost místní knihovny a komunitního centra (2,47) a Investice do veřejných prostranství (2,10).



Graf č. 3 - Nejvýznamnější priority podle pohlaví respondentů

Následující analýza se zabývá zkoumáním nejvýznamnějších priorit dle pohlaví respondentů. Výsledky ukazují, že se pořadí nejdůležitějších priorit liší minimálně.

V porovnání s průměrem nastala u mužů relativní shoda u dvou nejdůležitějších priorit, následovaných prioritami v absolutní shodě. Rozdíl je patrný až u priority č. 7 (Opravy veřejných budov), která je pro muže důležitější než „Rozvoj sociální sféry“, Výrazný posun v preferencích nastal také u priority č. 8 (Podpora místních spolků) v porovnání s průměrem (11. místo).

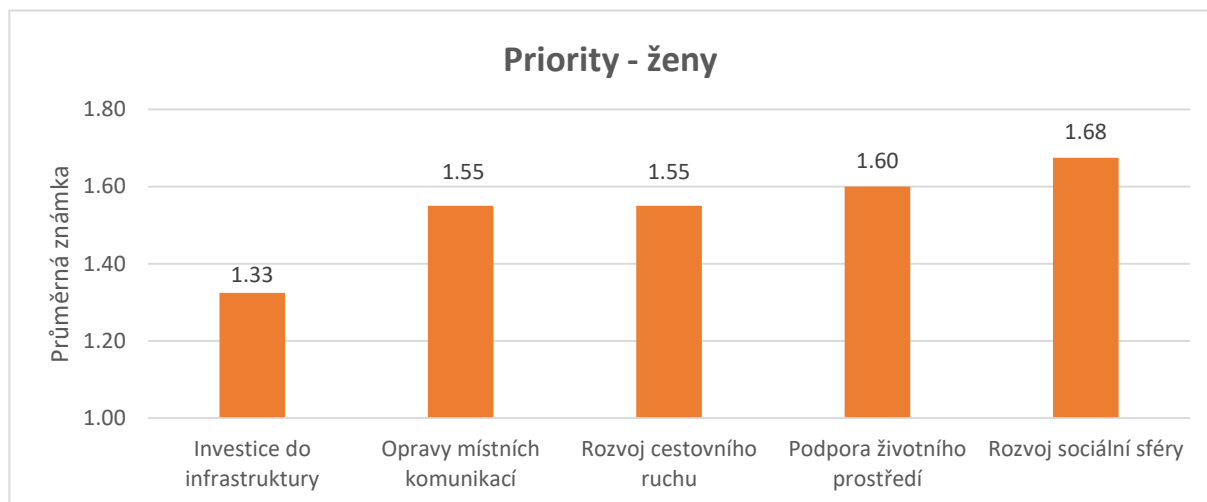


Graf č. 4 - Nejvýznamnější priority u mužů

U žen nastala absolutní shoda u čtyř nejdůležitějších priorit. Rozdíl je patrný až u priority č. 5 (Rozvoj sociální sféry), která je pro ženy důležitější než „Podpora Hasičského záchranného



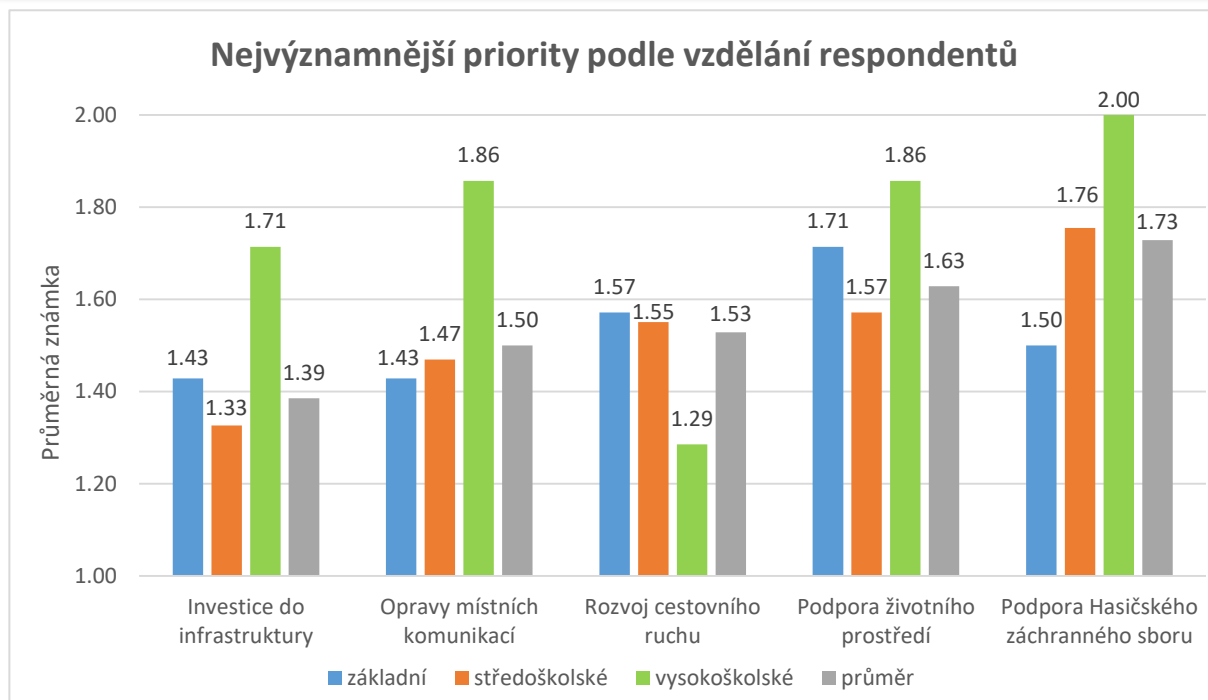
sboru“. Jak je z grafu níže zřejmé, priority č. 2 (Opravy místních komunikací) a č. 3 (Rozvoj cestovního ruchu) mají pro ženy stejný význam. Naopak první priorita (Investice do infrastruktury) je pro ženy viditelně mnohem důležitější (průměrná známka je v souhrnu výrazně nižší).



Graf č. 5 - Nejvýznamnější priority u žen

Absolutní shoda obou pohlaví nastala u priority č. 3 (Rozvoj cestovního ruchu) a č. 4 (Podpora životního prostředí). U obou pohlaví se mezi nejdůležitějšími vyskytly rovněž priority „Opravy místních komunikací“ a „Investice do infrastruktury“.

Vzhledem k pořadí priorit v porovnání s průměrem lze celkově vyzorovat, že převažují preference žen, které v průzkumu tvoří 57 %. Se zřetelem k množství absolutních a relativních shod v případě nejdůležitějších priorit, lze výsledky považovat za dostatečně vypovídající pro obě pohlaví.



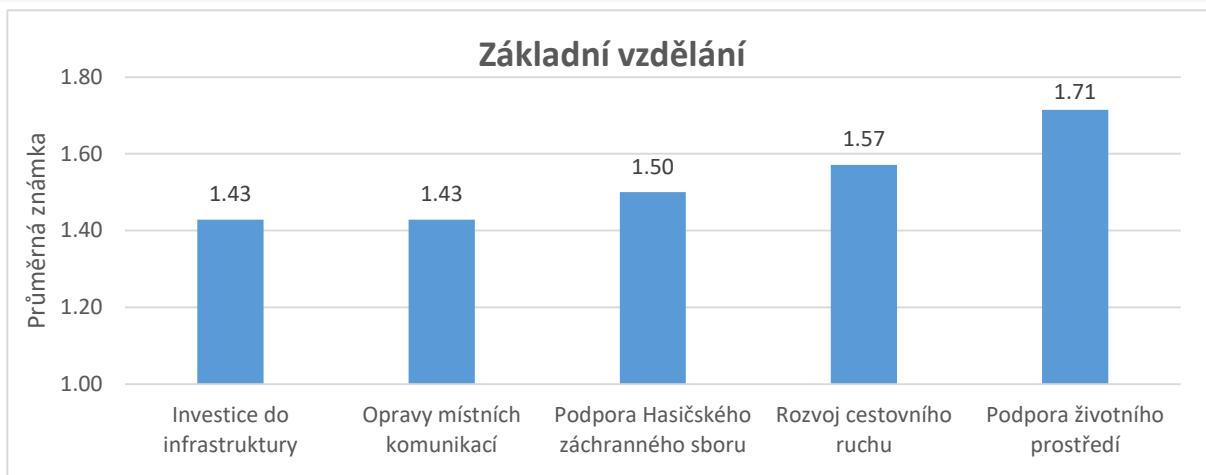
Graf č. 6 - Nejvýznamnější priority podle vzdělání respondentů

Po rozdělení respondentů do skupin podle vzdělání se ukázalo, že největší rozdíly jsou patrné u skupiny s vysokoškolským vzděláním (10 %), kde v případě nejdůležitějších priorit nenastala žádná absolutní shoda. U zbývajících dvou skupin je patrná absolutní shoda u priority č. 1 (Investice do infrastruktury), č. 2 (Opravy místních komunikací), č. 6 (Podpora zaměstnanosti a trhu práce) a č. 13 (Investice do veřejných prostranství).

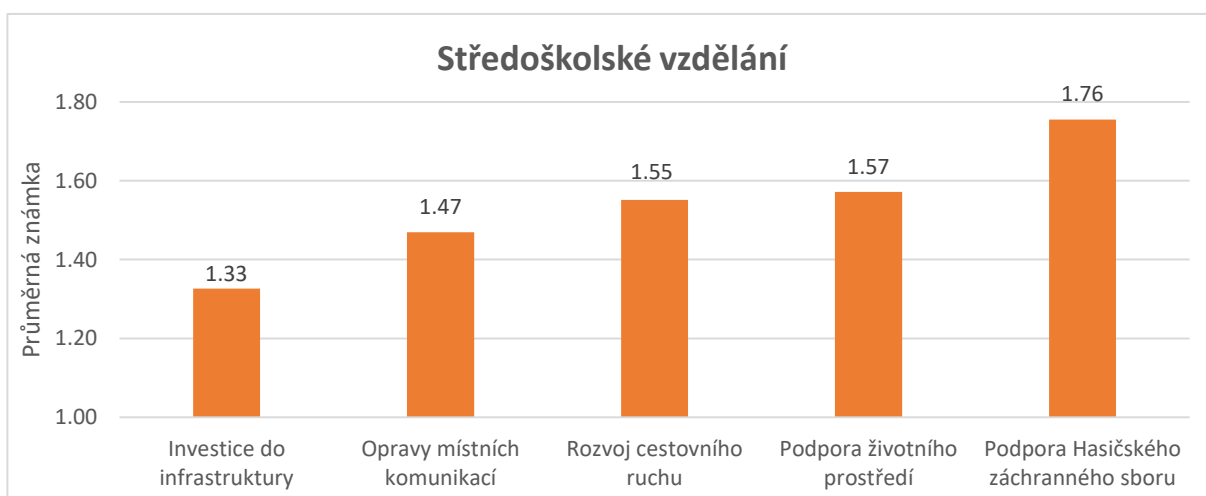
Největší shodu ohledně nejdůležitějších priorit lze dále najít u respondentů se středoškolským vzděláním. Vzhledem k tomu, že se jedná o valnou většinu respondentů (70 %), její preference významně ovlivnily průměr, tudíž celkově převládají preference středoškolsky vzdělaných.

Skupina s vysokoškolským vzděláním viz Graf č. 8 má na prvním místě dvě priority najednou (Rozvoj cestovního ruchu a Podporu kultury). Menší význam oproti průměru respondenti dávají prioritě „Investice do infrastruktury“ (3. místo) a „Opravy místních komunikací“ (5. místo).

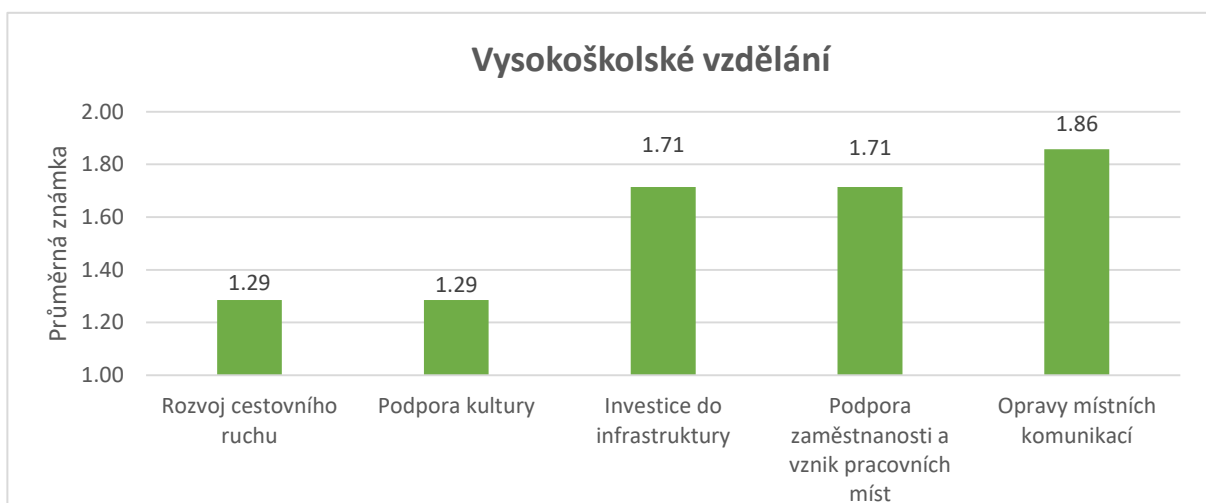
Pořadí nejdůležitějších priorit u jednotlivých skupin v porovnání s průměrným výsledkem vykazuje největší shodu u skupiny se základním a středoškolským vzděláním, která tvoří 90 % všech respondentů. Získaná data lze tedy považovat za dostatečně vypovídající.



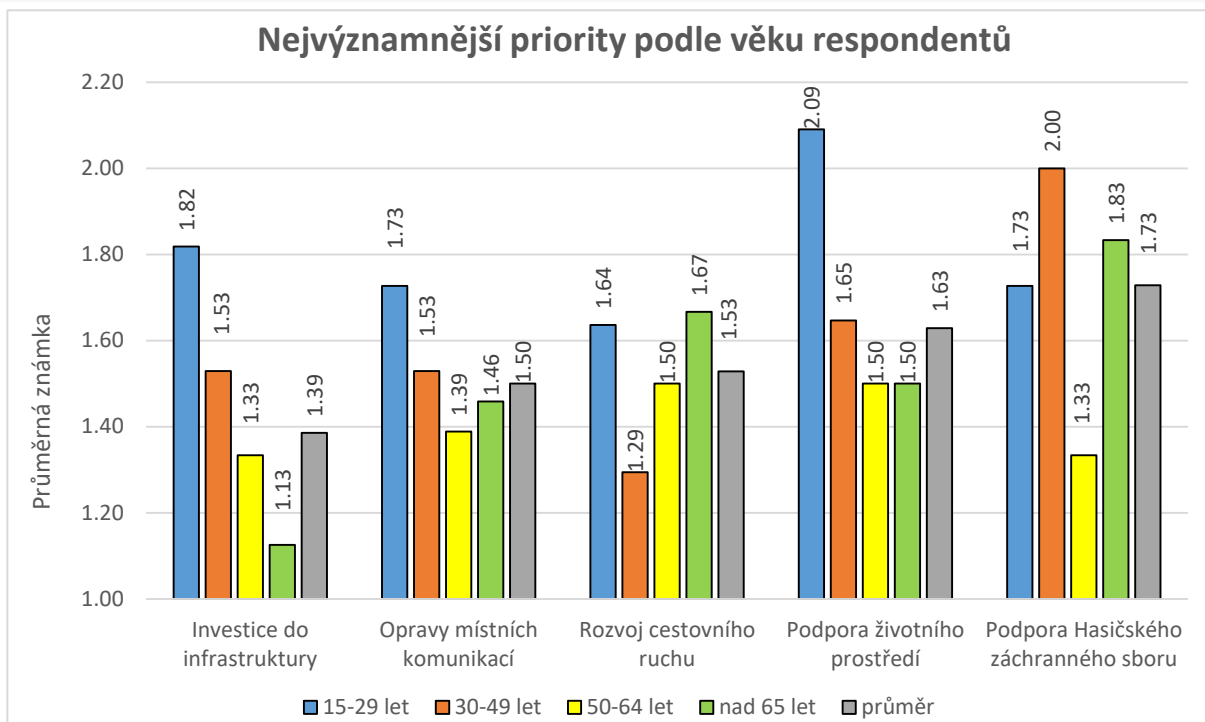
Graf č. 7 - Nejvýznamnější priority pro respondenty se středoškolským vzděláním



Graf č. 8 - Nejvýznamnější priority pro respondenty se středoškolským vzděláním

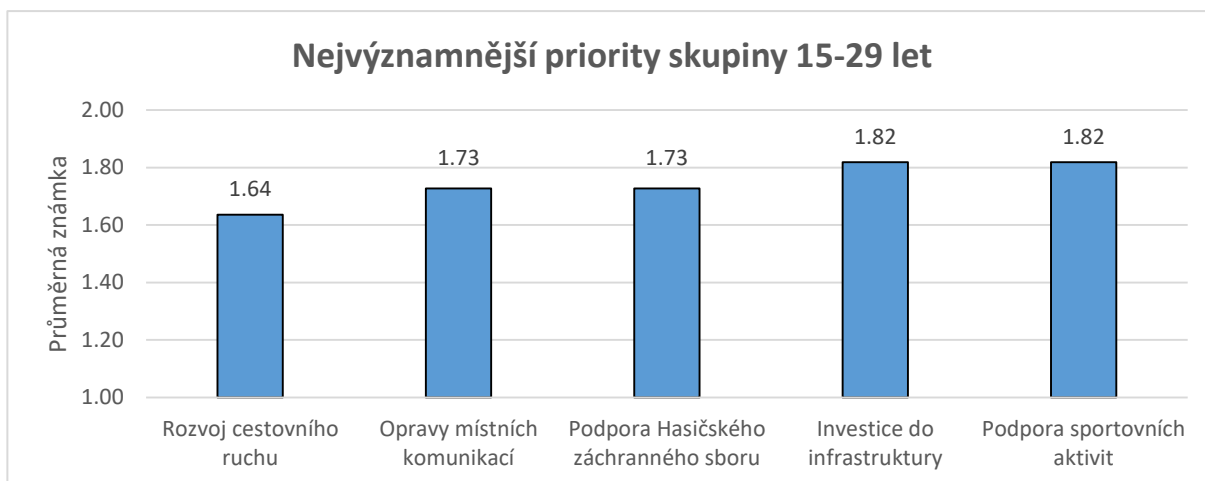


Graf č. 9 - Nejvýznamnější priority pro respondenty s vysokoškolským vzděláním



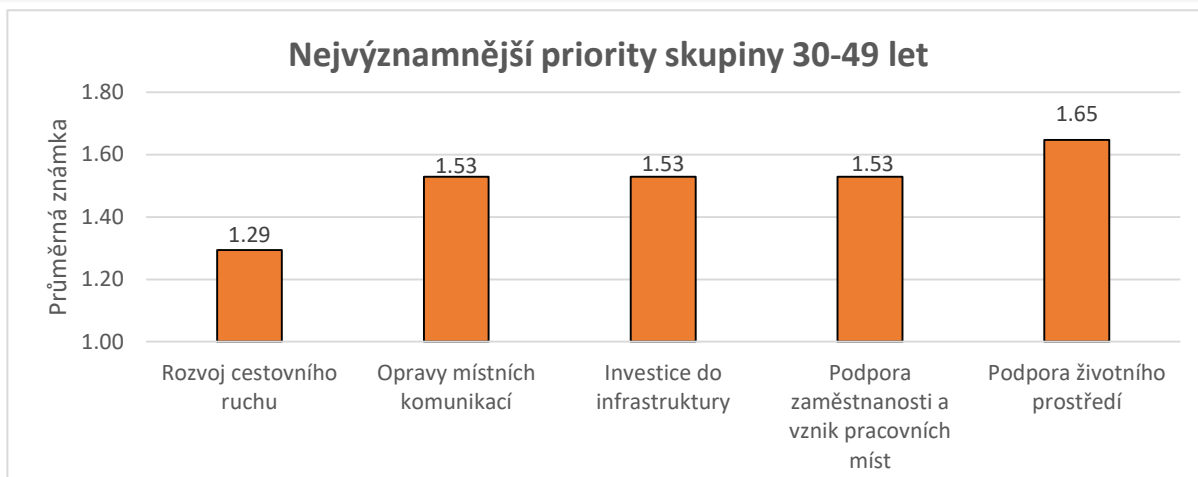
Graf č. 10- Nejvýznamnější priority podle věku respondentů

Data z této analýzy neindikují absolutní shodu napříč věkovými skupinami u žádné z priorit. Lze zde pozorovat významné rozdíly prioritizace jednotlivých věkových skupin. Z těchto důvodů níže přikládáme výsledky pro jednotlivé věkové kategorie.



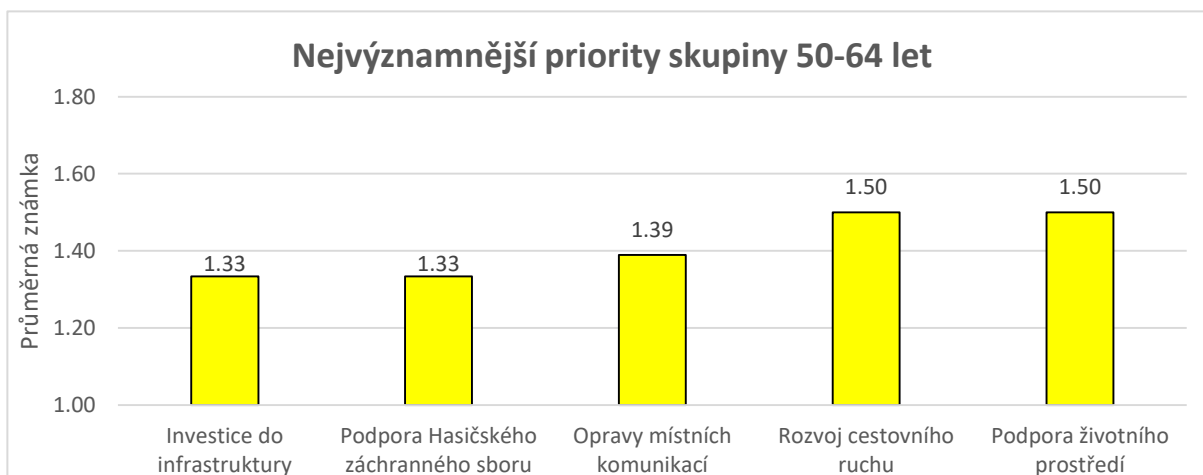
Graf č. 11 - Nejvýznamnější priority skupiny 15-29 let

U skupiny 15-29 let, která v průzkumu zaujímá 16 %, je v absolutní shodě v porovnání s průměrem pouze priorita č. 2 (Opravy místních komunikací). Jak je z grafu zřejmé, respondenti přikládají některým prioritám stejný význam. Pro tuto skupinu je nejdůležitější „Rozvoj cestovního ruchu“ oproti prioritě „Investice do infrastruktury“.



Graf č. 12 - Nejvýznamnější priority skupiny 30-49 let

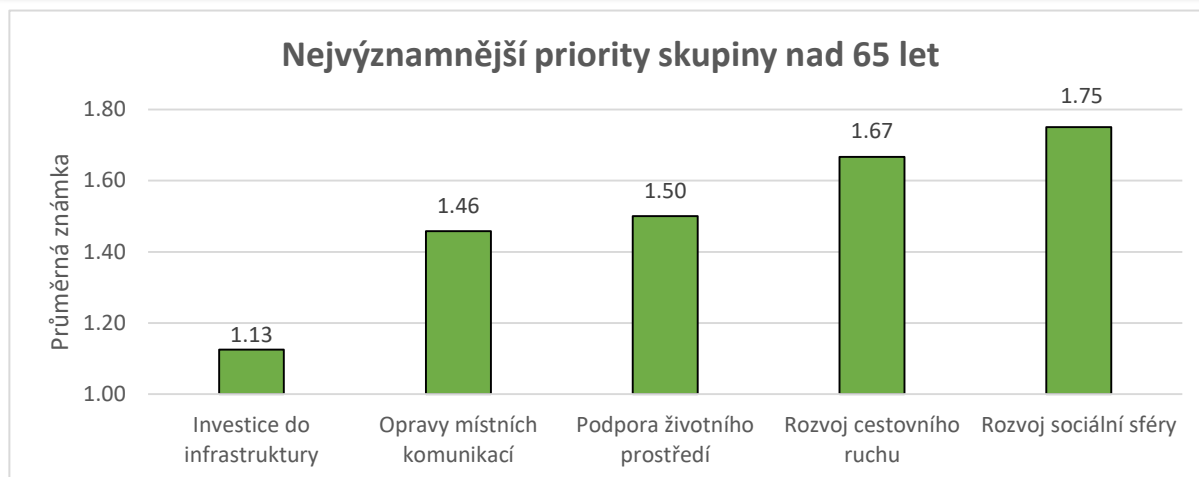
V případě nejdůležitějších priorit jsou největší rozdíly patrné u věkové skupiny 30-49 let, která v průzkumu zaujímá 24 %. Stejně jako u předchozí skupiny i zde je v absolutní shodě v porovnání s průměrem pouze priorit č. 2 (Opravy místních komunikací) a na prvním místě se taktéž nachází „Rozvoj cestovního ruchu“. Naopak největší pokles je patrný u priority „Podpora HZS“, která je až na 9. místě oproti průměru (5. místo).



Graf č. 13 - Nejvýznamnější priority skupiny 50-64 let

U věkové skupiny 50-64 let, která zaujímá 26 % v dotazníkovém průzkumu, nastala absolutní shoda pouze u priority č. 1 (Investice do infrastruktury). V případě dalších důležitých priorit se však změnilo pouze jejich pořadí. Jak je z grafu výše zřejmé, některé priority se umístily na stejné pozici. Respondenti z této kategorie přikládají mnohem větší význam prioritě „Podpora HZS“ před „Opravami místních komunikací“. Výrazný posun nastal také u priority č. 6 (Rozvoj občanské vybavenosti), která se v průměru nachází až na 10. místě.





Graf č. 14 - Nejvýznamnější priority skupiny nad 65 let

Poslední a zároveň největší je skupina respondentů ve věkové kategorii nad 65 let (34 %). Absolutní shoda zde nastala u dvou nejdůležitějších priorit, následována shodou relativní. Větší význam tato skupina přikládá také prioritě „Rozvoj sociální sféry“, která se posunula ze 7. místa na 5. pozici. V grafu č. 13 je vidět, že první priorita (Investice do infrastruktury) je pro tuto skupinu mnohem důležitější (průměrná známka je v souhrnu výrazně nižší).

U všech čtyř věkových kategorií se mezi nejdůležitějšími prioritami opakovaly priority „Investice do infrastruktury“, „Opravy místních komunikací“ a „Rozvoj cestovního ruchu“. Pořadí nejdůležitějších priorit u jednotlivých skupin v porovnání s průměrným výsledkem vykazuje největší shodu u věkové kategorie 50-64 let a nad 65 let. Vzhledem k tomu, že se jedná o 60 % všech respondentů, lze výsledky této analýzy považovat za dostatečně reprezentativní.



### 3.2.2. Vybrané textové připomínky respondentů

Respondenti průzkumu měli možnost do výzkumu uvést své připomínky. Některé z nich uvádíme níže:

- „Chybí relaxační zóna (park lavičky, apod.).“
- „Nutno řešit nadměrný provoz v obci.“
- „Chybí dětské hřiště v Nedaříži.“
- „Uvítali bychom lavičky na autobusovém nádraží.“
- „Chtělo by to veřejný rozhlas.“

### 3.2.3. Shrnutí průzkumu

Priority a jejich pořadí dle respondentů průzkumu jsou shrnuty v níže uvedené tabulce. Jako významné priority se ukázaly: Investice do infrastruktury, Opravy místních komunikací, Rozvoj cestovního ruchu, Podpora životního prostředí a Podpora HZS. Jako nedůležité pak priority Péče o sakrální stavby, Činnost místní knihovny a komunitního centra a Investice do veřejných prostranství.

Tabulka č. 14 - Priority rozvoje obce podle průzkumu

Pořadí priorit	Priorita	Průměrné hodnocení
<b>1</b>	<b>Investice do infrastruktury</b>	<b>1,39</b>
<b>2</b>	<b>Opravy místních komunikací</b>	<b>1,50</b>
<b>3</b>	<b>Rozvoj cestovního ruchu</b>	<b>1,53</b>
4	Podpora životního prostředí	1,63
5	Podpora Hasičského záchranného sboru	1,73
6	Podpora zaměstnanosti a vznik pracovních míst	1,76
7	Rozvoj sociální sféry	1,83
8	Podpora kultury	1,91
9	Opravy veřejných budov	1,93
10	Rozvoj občanské vybavenosti	1,96
11	Podpora místních spolků	2,00
12	Podpora sportovních aktivit	2,07
<b>13</b>	<b>Investice do veřejných prostranství</b>	<b>2,10</b>
<b>14</b>	<b>Činnost místní knihovny a komunitního centra</b>	<b>2,47</b>
<b>15</b>	<b>Péče o sakrální stavby</b>	<b>2,49</b>



## 4. ROZVOJOVÝ PLÁN OBCE

Strategická vize rozvoje obce Horka u Staré Paky popisuje základní strategickou orientaci obce, která deklaruje, čeho chce obec realizací rozvojové strategie v daném časovém horizontu (tj. do roku 2032) dosáhnout.

Obec Horka u Staré Paky se nachází v okrese Semily v Libereckém kraji zhruba 7 km severovýchodně od Nové Paky a 24 km jihovýchodně od okresního města. Obec má 2 místní části: Horka u Staré Paky a Nedaříž. Dostupnost obce zajišťují autobusové a železniční spoje. Obcí prochází hlavní dopravní tepna (Praha – Krkonoše).

Obec se nachází v Podkrkonoší a východně od obce je vrch sopečného původu nazývaný Čistecská hůra. Za zmínku stojí také turistická trasa, která v obci začíná a vede do Nové Paky.

Jedním z primárních rozvojových cílů je rozvoj občanské vybavenosti a infrastruktury obce.

### **Vize:**

#### *Obec Horka u Staré Paky:*

- *Malebné prostředí nabízející kvalitní a stabilní zázemí pro život mladých i seniorů.*
- *Zelený život v obci v kontextu rozvoje životního prostředí.*
- *Pestrý spolkový život a kultura v obci.*
- *Obec s potenciálem dalšího rozvoje v oblastech bydlení, služeb, lesnictví, spolkového života a turistiky.*

Priority rozvoje obce se budou týkat především rozvoje občanské vybavenosti, infrastruktury obce, životního prostředí, turistického ruchu, spolkového a komunitního života.



## 4.1. SWOT analýza

Tabulka č. 15 - SWOT analýza

Silné stránky	Slabé stránky
<ul style="list-style-type: none"><li>• Dobrá dostupnost Nové Paky (místní centrum vybavenosti).</li><li>• Zeleň a kvalita životního prostředí.</li><li>• Součást Podkrkonoší.</li><li>• Občanská vybavenost.</li><li>• Dobrá dopravní obslužnost.</li></ul>	<ul style="list-style-type: none"><li>• Infrastruktura v obci.</li><li>• Nabídka komerčních služeb.</li><li>• Stav místních pozemních komunikací.</li><li>• Nadměrná hluková zátěž díky silnici I/16 procházející obcí.</li></ul>
Příležitosti	Rizika
<ul style="list-style-type: none"><li>• Turistický a rekreační potenciál.</li><li>• Lokální identita, vztah obyvatel k obci a okolí.</li><li>• Rozvoj v oblasti komunitního života.</li><li>• Rozšíření spolkových a volnočasových aktivit.</li><li>• Využití dotačních fondů.</li><li>• Meziobecní spolupráce obcí.</li><li>• Zachování tradičního rázu obce.</li><li>• Budování cyklotras, turistických tras s ohledem na životní prostředí a okolní krajinu.</li></ul>	<ul style="list-style-type: none"><li>• Nedostatek financí.</li><li>• Vysoká administrativní zátěž. (dotačního řízení, v podnikání, v místní samosprávě).</li><li>• Nízká podpora státu malých obcí.</li><li>• V případě většího přílivu obyvatel do obce může nastat horší sociální identifikace obyvatelstva s místem bydliště.</li></ul>



## 4.2. Cíle a priority

Při zpracování této rozvojové strategie byl stanoven hlavní cíl rozvoje obce, který odpovídá výše uvedené strategické vizi.

Globální cíl je v souladu s celostátním pohledem na danou obec, charakterizuje výchozí situaci. A je stanoven takto: **Obec Horka u Staré Paky, obec pro spokojený život a budování zázemí pro rodinu v malebném prostředí. Rozvoj obce s dobrou občanskou vybaveností, fungující technickou infrastrukturou, bohatým spolkovým životem.**

Cíle jednotlivých oblastí byly navrženy především s přihlédnutím k následujícím stanoviskům:

- současný profil regionu,
- strategická vize regionu,
- globální cíle regionu,
- SWOT analýzy,
- výsledky průzkumu názorů občanů,
- aktuální problémy obce,
- aktuální návrhy samosprávy obce.

Na globální cíl navazují strategické cíle, které se pak rozpadají do prioritních rozvojových os. Z tohoto je zřejmá provázanost a zpětná vazba na splnění předem stanoveného globálního cíle.

Strategické cíle představují ukazatel pro rozvoj dané obce a informace o stavu, kterého by mělo být dosaženo realizací navržených rozvojových aktivit. Strategické cíle se odvozují od vizí oblastí, globálního cíle a výsledků SWOT analýz.

Stanovení strategických cílů navazuje na výběr kritických oblastí a tvoří základ pro přijímání rozhodnutí o opatřeních a rozvojových aktivitách.

Strategickým cílem obce Horka u Staré Paky je rozvíjet její potenciál.

Strategické cíle:

- Podpora spolkového a komunitního života.
- Rozvoj infrastruktury obce.
- Rozvoj občanské vybavenosti.
- Podpora životního prostředí.
- Rozvoj a podpora turistické infrastruktury.

Základní myšlenkou Strategického plánu rozvoje obce je usilovat o zkvalitnění života v obci s ohledem na různé potřeby obyvatel, s ohledem na životní prostředí a udržitelný rozvoj



technické infrastruktury. Dále rozvoj a podpora drobného podnikání, rozvoj občanské vybavenosti.

Z tohoto cíle vyplynuly priority a opatření naplňující vizi. Jedná se o typické oblasti, které jsou zpravidla identifikovány a řešeny v regionech jako hlavní články jejich strategií. Prioritní oblasti rozvoje konkretizují střednědobé úkoly rozvoje dané oblasti. Navržené prioritní oblasti rozvoje by měly být výstižné (logické provázání se strategickými cíli), výběrové (koncentrace na danou oblast), provázané (zajištění synergetického efektu) a adresné (přesně stanovené, kdo bude garantem a realizátorem).

Zde přikládáme výčet prioritních oblastí rozvoje a dále následuje bližší popis prioritních oblastí rozvoje:

*Tabulka č. 16 - Prioritní oblasti rozvoje v obci Horka u Staré Paky*

<b>PRIORITA 1.</b> <b>Občanská vybavenost</b>	1.1 Výstavba, oprava a rekonstrukce obecních budov
	1.2 Výstavba, rekonstrukce a údržba dětských hřišť a sportovišť
	1.3 Výstavba a oprava obecních bytů
	1.4 Průběžná péče o historické a sakrální stavby
<b>PRIORITA 2.</b> <b>Infrastruktura obce</b>	2.1 Výstavba a rekonstrukce kanalizace
	2.2 Výstavba a rekonstrukce vodovodu
	2.3 Výstavba a rekonstrukce chodníků
	2.4 Výstavba, oprava a obnova místních komunikací a cest
	2.5 Výstavba a rekonstrukce veřejného osvětlení
	2.6 Výstavba, obnova a rekonstrukce dopravní infrastruktury
	2.7 Rozšíření inženýrských sítí
	2.8 Výstavba a údržba objektu hospodářského a technického zázemí



<b>PRIORITA 3.</b> <b>Turistický ruch</b>	3.1 Výstavba, oprava a údržba cyklostezek
	3.2 Informační a orientační systém obce
<b>PRIORITA 4.</b> <b>Životní prostředí</b>	4.1 Výsadba a údržba zeleně a veřejného prostranství
	4.2 Revitalizace území a ochrana životního prostředí
	4.3 Posílení ekonomické a energetické soběstačnosti obce
	4.4 Podpora ekologických aktivit v obci
	4.5 Systém třídění odpadů
<b>PRIORITA 5.</b> <b>Komunitní a spolkový život</b>	5.1 Podpora spolků
	5.2 Podpora hasičů
	5.3 Podpora jednorázových společenských akcí
	5.4 Podpora volnočasových aktivit dětí, mládeže a seniorů



## **PRIORITA 1. Občanská vybavenost**

---

**Strategický cíl:** Cílem tohoto opatření je zkvalitnit podmínky pro bydlení místních obyvatel, přilákat mladé lidi do obce, zkvalitnit a rozšířit nabídku občanské vybavenosti tak, aby byly zlepšeny životní podmínky obyvatel v obci.

### **PRIORITA 1.1: Výstavba, oprava a rekonstrukce obecních budov**

#### **Popis priority 1.1: Výstavba, oprava a rekonstrukce obecních budov**

V rámci této priority je cílem zlepšení stavu obecních budov. Toto opatření povede nejen ke zlepšení estetického vzhledu objektu a zvýšení kvality života v obci, ale také k významné úspoře zejména v případě zateplování vybraných budov. Mezi záměry obce je např. obnova a rekonstrukce obecního úřadu, zateplení a fasády obecních budov. V dotazníkovém šetření se priorita „Opravy veřejných budov“ umístila na 9. místě.

#### **Aktivity vedoucí k naplnění priority 1.1:**

- Projektová dokumentace
- Zabezpečení rizika/analýza rizik
- Posouzení zastupitelstvem
- Výběr zhotovitele a dozoru
- Vybudování potřebné infrastruktury v rámci tohoto opatření
- Realizace
- Kolaudace

Opatření bude realizováno v letech 2022-2032.





## **PRIORITA 1.2: Výstavba, rekonstrukce a údržba hřišť a sportovišť**

### **Popis priority 1.2: Výstavba, rekonstrukce a údržba dětských hřišť a sportovišť**

Cílem této priority je výstavba dětských hřišť a sportovišť. Toto opatření povede ke zlepšení možnosti sportovat v obci, vést aktivní životní styl a umožní rodinám s malými dětmi trávit volný čas pohybem na čerstvém vzduchu. Jedním ze záměrů obce je např. výstavba workoutového hřiště.

#### **Aktivity vedoucí k naplnění priority 1.2:**

- Projektová dokumentace
- Zabezpečení rizika/analýza rizik
- Posouzení zastupitelstvem
- Výběr zhotovitele a dozoru
- Realizace
- Kolaudace
- Provoz
- Údržba

Opatření bude realizováno v letech 2022-2032.

## **PRIORITA 1.3: Výstavba a oprava obecních bytů**

### **Popis priority 1.3: Výstavba a oprava obecních bytů**

V rámci této priority je cílem výstavba a oprava obecních bytů. Toto opatření povede k rozvoji bydlení v obci a přispěje k možnosti občanů žít v obci kvalitní život.

#### **Aktivity vedoucí k naplnění priority 1.3:**

- Projektová dokumentace
- Zabezpečení rizika/analýza rizik
- Posouzení zastupitelstvem
- Výběr zhotovitele a dozoru
- Realizace
- Kolaudace

Opatření bude realizováno v letech 2022-2032.



## **PRIORITA 1.4: Průběžná péče o historické a sakrální stavby**

### **Popis priority 1.4: Průběžná péče o historické a sakrální stavby**

V rámci této priority je cílem průběžná péče o historické a drobné sakrální stavby. Toto opatření povede k obnově a zachování historických a drobných sakrálních staveb na území obce.

### **Aktivity vedoucí k naplnění priority 1.4:**

- Projektová dokumentace
- Zabezpečení rizika/analýza rizik
- Posouzení zastupitelstvem
- Výběr zhotovitele a dozoru
- Realizace
- Kolaudace
- Údržba

Opatření bude realizováno v letech 2022-2032.



## **PRIORITA 2. Infrastruktura obce**

**Strategický cíl:** Vybudování místních komunikací a zlepšení technické infrastruktury v obci. Předmětem tohoto záměru je zejména rekonstrukce a modernizace místních komunikací a cest včetně dobudování systémů komunikací určených pro pěší přesun obyvatel a návštěvníků obce (chodníků). V průzkumu se tato priorita umístila na 1. místě a dílčí část celku „Opravy místních komunikací“ respondenti vyhodnotili jako druhou nejdůležitější prioritu ze všech.

### **PRIORITA 2.1: Výstavba a rekonstrukce kanalizace**

#### **Popis priority 2.1: Výstavba a rekonstrukce kanalizace**

Cílem tohoto opatření je vybudování a rekonstrukce kanalizační sítě s napojením na ČOV. Kanalizace je důležitým prvkem v infrastruktuře obce, kterým se zvýší kultura bydlení alepší se životní prostředí v daném území.

#### **Aktivity vedoucí k naplnění priority 2.1:**

- Projektová dokumentace
- Zabezpečení rizika/analýza rizik
- Posouzení zastupitelstvem
- Výběr zhotovitele a dozoru
- Vybudování potřebné infrastruktury v rámci tohoto opatření
- Realizace
- Kolaudace
- Provoz

Opatření bude realizováno v letech 2022-2032.



## **PRIORITA 2.2: Výstavba a rekonstrukce vodovodu**

### **Popis priority 2.2: Výstavba a rekonstrukce vodovodu**

V rámci tohoto opatření je cílem vybudování a rekonstrukce vodovodu v obci Horka u Staré Paky. Toto opatření povede k zajištění dodávek pitné vody v odpovídající kvalitě a množství, ke zvýšení zabezpečení stability dodávky pitné vody. Konkrétně dojde např. k vybudování vodovodu u hřiště.

### **Aktivity vedoucí k naplnění priority 2.2:**

- Projektová dokumentace
- Zabezpečení rizika/analýza rizik
- Posouzení zastupitelstvem
- Výběr zhotovitele a dozoru
- Vybudování potřebné infrastruktury v rámci tohoto opatření
- Realizace
- Kolaudace
- Provoz

Opatření bude realizováno v letech 2022-2032.

## **PRIORITA 2.3: Výstavba a rekonstrukce chodníků**

### **Popis priority 2.3: Výstavba a rekonstrukce chodníků**

V rámci této priority je cílem výstavba nových a rekonstrukce stávajících chodníků v obci. Toto opatření povede ke zlepšení dopravní situace, zvýšení bezpečnosti chodců a ke zlepšení celkového vzhledu obce. V připomínkové části dotazníkové šetření respondenti požadovali zejména vybudování chodníků v Nedaříži.

### **Aktivity vedoucí k naplnění priority 2.3:**

- Projektová dokumentace
- Zabezpečení rizika/analýza rizik
- Posouzení zastupitelstvem
- Výběr zhotovitele a dozoru
- Vybudování potřebné infrastruktury v rámci tohoto opatření
- Realizace



- Kolaudace
- Provoz

Opatření bude realizováno v letech 2022-2032.

## **PRIORITA 2.4: Výstavba, oprava a obnova místních komunikací a cest**

### **Popis priority 2.4: Výstavba, oprava a obnova místních komunikací a cest**

V rámci této priority je cílem výstavba, oprava a obnova sítě místních komunikací a cest. Toto opatření povede k zajištění bezpečnosti osob, silničního provozu a zvýšené mobility občanů i návštěvníků obce Horka u Staré Paky a následnému zvýšení kvality života v obci. Po vyhodnocení dat z průzkumu vyšlo najevo, že tato priorita je pro respondenty druhou nejdůležitější ze všech.

### **Aktivity vedoucí k naplnění priority 2.4:**

- Projektová dokumentace
- Zabezpečení rizika/analýza rizik
- Posouzení zastupitelstvem
- Výběr zhotovitele a dozoru
- Vybudování potřebné infrastruktury v rámci tohoto opatření
- Realizace
- Kolaudace
- Provoz

Opatření bude realizováno v letech 2022–2032.



## **PRIORITA 2.5: Výstavba a rekonstrukce veřejného osvětlení**

### **Popis priority 2.5: Výstavba a rekonstrukce veřejného osvětlení**

V rámci této priority je cílem modernizace veřejného osvětlení. Dále vybudování veřejného osvětlení nového typu v místech, kde doposud veřejné osvětlení nebylo. Toto opatření povede k zajištění bezpečnosti osob, silničního provozu, k ochraně veřejného a soukromého majetku a k dobré orientaci v obci.

### **Aktivity vedoucí k naplnění priority 2.5:**

- Projektová dokumentace
- Zabezpečení rizika/analýza rizik
- Posouzení zastupitelstvem
- Výběr zhotovitele a dozoru
- Vybudování potřebné infrastruktury v rámci tohoto opatření
- Realizace
- Kolaudace
- Provoz

Opatření bude realizováno v letech 2022-2032.

## **PRIORITA 2.6: Výstavba, obnova a rekonstrukce dopr. infrastruktury**

### **Popis priority 2.6: Výstavba, obnova a rekonstrukce dopravní infrastruktury**

V rámci této priority je cílem výstavba nové a rekonstrukce stávající dopravní infrastruktury v obci. Toto opatření povede ke zlepšení dopravní vybavenosti, zajištění bezpečnosti všech účastníků provozu a podpoří rozvoj území obce Horka u Staré Paky. Mezi záměry obce je např. rekonstrukce čekáren a autobusového nádraží. V připomínkové části respondenti zmiňovali např. chybějící lavičky na autobusovém nádraží.



#### Aktivity vedoucí k naplnění priority 2.6:

- Projektová dokumentace
- Zabezpečení rizika/analýza rizik
- Posouzení zastupitelstvem
- Výběr zhotovitele a dozoru
- Vybudování potřebné infrastruktury v rámci tohoto opatření
- Realizace
- Kolaudace
- Provoz

Opatření bude realizováno v letech 2022-2032.

### **PRIORITA 2.7: Rozšíření inženýrských sítí**

#### **Popis priority 2.7: Rozšíření inženýrských sítí**

V rámci této priority je cílem rozšíření stávajícího pokrytí inženýrských sítí, kterým se zvýší kultura bydlení alepší kvalita životní úrovně v obci. Tato priorita byla zmiňována také v připomínkové části průzkumu. Mezi záměry obce je např. vybudování telekomunikačních sítí v obci.

#### Aktivity vedoucí k naplnění priority 2.7:

- Projektová dokumentace
- Zabezpečení rizika/analýza rizik
- Posouzení zastupitelstvem
- Výběr zhotovitele a dozoru
- Vybudování potřebné infrastruktury v rámci tohoto opatření
- Realizace
- Kolaudace
- Provoz

Opatření bude realizováno v letech 2022-2032.



## **PRIORITA 2.8: Výstavba a údržba objektu hosp. a tech. zázemí**

### **Popis priority 2.8: Výstavba a údržba objektu hospodářského a technického zázemí**

V rámci této priority je cílem výstavba a následná údržba objektu hospodářského a technického zázemí včetně navýšení techniky na údržbu a úklid obce. Toto opatření povede ke zkvalitnění poskytovaných služeb obcí a tím i ke zvýšení atraktivity obce Horka u Staré Paky. Zajištěním vhodného zázemí pro komunální techniku se také omezí působení negativních vlivů, které by mohly životnost techniky značně snížit.

### **Aktivita vedoucí k naplnění priority 2.8:**

- Projektové práce
- Výběr dodavatele
- Zabezpečení rizika/analýza rizik
- Posouzení zastupitelstvem
- Výběr zhotovitele a dozoru
- Kolaudace
- Provoz
- Údržba

Opatření bude realizováno v letech 2022-2032.





## **PRIORITA 3. Turistický ruch**

**Strategický cíl:** Rozvoj turistického potencialu obce s důrazem na rozvoj atraktivit, související infrastruktury a doplňkových služeb. Priorita „Rozvoj cestovního ruchu“ se v dotazníkovém šetření umístila na 3. místě mezi nejdůležitějšími.

### **PRIORITA 3.1: Výstavba, oprava a údržba cyklostezek**

#### **Popis priority 3.1: Výstavba, oprava a údržba cyklostezek**

Cílem této priority je výstavba, oprava a následná údržba stezek pro cyklisty. Toto opatření povede ke zvýšení atraktivity obce pro turisty i místní obyvatelstvo. Vybudovaná infrastruktura bude sloužit jako prostředek k aktivnímu životnímu stylu obyvatel.

#### **Aktivity vedoucí k naplnění priority 3.1:**

- Projektová dokumentace
- Posouzení zastupitelstvem
- Výběr zhotovitele a dozoru
- Vybudování potřebné infrastruktury v rámci tohoto opatření
- Instalace informačního a orientačního systému obce
- Realizace
- Kolaudace
- Provoz
- Údržba

Opatření bude realizováno v letech 2022-2032.



## **PRIORITA 3.2: Informační a orientační systém obce**

### **Popis priority 3.2: Informační a orientační systém obce**

Cílem této priority je vybudování informačního a orientačního systému v obci Horka u Staré Paky. Smyslem opatření je zvýšit informovanost jak pro obyvatele obce, tak i pro návštěvníky a návazně tak zvýšit turistický ruch skrze napojení obce na informační systémy používané v rámci ČR. Mezi záměry obce je např. pořízení informační tabule.

### **Aktivity vedoucí k naplnění priority 3.2:**

- Projektová dokumentace
- Posouzení zastupitelstvem
- Výběr zhotovitele a dozoru
- Vybudování potřebné infrastruktury v rámci tohoto opatření
- Realizace
- Provoz
- Údržba

Opatření bude realizováno v letech 2022-2032.



## **PRIORITA 4. Životní prostředí**

---

**Strategický cíl:** Cílem této priority je podpořit rozvoj ochrany životního prostředí v obci. Hlavním cílem je úprava veřejných prostranství, úprava a výsadba zeleně v intravilánu obce a revitalizace vodních ploch. Po vyhodnocení dat z průzkumu vyšlo najevo, že tato priorita je pro respondenty čtvrtá nejdůležitější.

### **PRIORITA 4.1: Výsadba a údržba zeleně a veřejného prostranství**

#### **Popis priority 4.1: Výsadba a údržba zeleně a veřejného prostranství**

V rámci této priority je cílem úprava veřejných prostranství, úprava a revitalizace zeleně v obci a vybudování veřejné infrastruktury v rámci těchto úprav.

#### **Aktivity vedoucí k naplnění priority 4.1:**

- Projektová dokumentace
- Zabezpečení rizika/analýza rizik
- Posouzení zastupitelstvem
- Výběr zhotovitele a dozoru
- Stavební práce vedoucí k úpravě veřejných prostranství v obci
- Revitalizace zeleně v rámci veřejných prostranství
- Vybudování potřebné infrastruktury v rámci tohoto opatření
- Realizace
- Údržba

Opatření bude realizováno v letech 2022–2032.



## **PRIORITA 4.2: Revitalizace území a ochrana životního prostředí**

### **Popis priority 4.2: Revitalizace území a ochrana životního prostředí**

V rámci této priority je cílem revitalizace území spojená s ochranou životního prostředí. Toto opatření povede ke zlepšení podmínek života v obci, k oživení životního prostředí a zvýšení estetické hodnoty krajiny.

#### **Aktivity vedoucí k naplnění priority 4.2:**

- Projektová dokumentace
- Zabezpečení rizika/analýza rizik
- Posouzení zastupitelstvem
- Výběr zhotovitele
- Stavební práce vedoucí k úpravě veřejných prostranství v obci
- Revitalizace zeleně v rámci veřejných prostranství
- Vybudování potřebné infrastruktury v rámci tohoto opatření
- Realizace
- Údržba

Opatření bude realizováno v letech 2022-2032.

## **PRIORITA 4.3: Posílení ekonomické a energetické soběstačnosti obce**

### **Popis priority 4.3: Posílení ekonomické a energetické soběstačnosti obce**

V rámci této priority je cílem posílit energetickou soběstačnost vybudováním vlastních zdrojů obnovitelné energie (např. vodní, větrné, solární aj.) a tím posílit i lokální ekonomiku. Toto opatření povede ke snížení závislosti na dodávkách energie a k možnosti využít volné peněžní prostředky v jiných oblastech. Jedním ze záměrů je např. umístění fotovoltaických panelů na střechy budov obecního úřadu.



#### Aktivity vedoucí k naplnění priority 4.3:

- Projektová dokumentace
- Zabezpečení rizika/analýza rizik
- Výběr zhotovitele
- Posouzení zastupitelstvem
- Vybudování potřebné infrastruktury v rámci tohoto opatření
- Realizace
- Kolaudace
- Provoz
- Údržba

Opatření bude realizováno v letech 2022-2032.

### **PRIORITA 4.4: Podpora ekologických aktivit v obci**

#### Popis priority 4.4: Podpora ekologických aktivit v obci

V rámci této priority je cílem podpořit ekologické aktivity v obci Horka u Staré Paky. Realizace tohoto opatření povede především k aktivnímu zapojování dětí, mládeže a dospělých do ochrany přírody a péče o životní prostředí a tím dojde ke snížení ekologické zátěže vytvářené samotnými obyvateli obce.

#### Aktivity vedoucí k naplnění priority 4.4:

- Výběr zhotovitele
- Tvorba návrhu
- Posouzení zastupitelstvem
- Vyhotovení návrhu
- Schválení zastupitelstvem
- Realizace

Opatření bude realizováno v letech 2022-2032.



## **PRIORITA 4.5: Systém třídění odpadů**

### **Popis priority 4.5: Systém třídění odpadů**

V rámci této priority je cílem zkvalitnění sběru tříděného odpadu a návazně snížení uhlíkové stopy a ekologické zátěže na životní prostředí vytvářené obyvateli obce. Jedním ze záměrů obce Horka u Staré Paky je např. rozšíření sběrných míst a nádob na sběrná místa komunálního odpadu.

### **Aktivity vedoucí k naplnění priority 4.5:**

- Projektová dokumentace
- Zabezpečení rizika/analýza rizik
- Posouzení zastupitelstvem
- Výběr zhotovitele
- Vybudování potřebné infrastruktury v rámci tohoto opatření
- Realizace
- Kolaudace
- Provoz
- Údržba

Opatření bude realizováno v letech 2022-2032.



## **PRIORITA 5. Spolkový a komunitní život**

**Strategický cíl:** Cíl napomáhá vnímání obce jako území pro radostný a spokojený život, atraktivní pro mladé rodiny. Dává prostor se zapojit do života v komunitě. Udržení a rozvoj spolkového a komunitního života vede k posílení lokální identity prostřednictvím spolupráce místních lidí a práce s dětmi a mládeží. Pro vědomí lokální identity je důležité formování vztahu k určitému místu se zvláštním zřetelem na děti a mládež. Spolky obce a neziskové organizace se podílejí na většinovém společenském a kulturním dění v obci, jejich činnost má mezigenerační kontinuitu.

### **PRIORITA 5.1: Podpora spolků**

#### **Popis priority 5.1: Podpora spolků**

Cílem této priority je odpovídající podpora nestátních neziskových organizací (NNO) působících v obci. Společenské kontakty v rámci spolkové činnosti jsou dobrým předpokladem udržování sousedských vztahů.

#### **Aktivity vedoucí k naplnění priority 5.1:**

- Finanční podpora
- Podpora propagace činnosti spolků
- Vytváření vhodného prostředí pro činnost spolků

Opatření bude realizováno v letech 2022-2032.

### **PRIORITA 5.2: Podpora hasičů**

#### **Popis priority 5.2: Podpora hasičů**

V rámci této priority je cílem podpora jednotky požární ochrany. Toto opatření povede k zajištění kvalitního zázemí a vybavení pro sdružení dobrovolných hasičů, které se stará o bezpečnost obyvatel. V průzkumu respondenti svými hlasy umístili prioritu „Podpora HZS“ na 5. místě mezi nejdůležitějšími.

#### **Aktivity vedoucí k naplnění priority 5.2:**

- Finanční podpora
- Podpora propagace činnosti spolku
- Vytváření vhodného prostředí pro činnost spolku



Opatření bude realizováno v letech 2022-2032.

### **PRIORITA 5.3: Podpora jednorázových společenských akcí**

#### **Popis priority 5.3: Podpora jednorázových společenských akcí**

Cílem tohoto opatření je podpora jednorázových společenských akcí. Smyslem je podpořit soudržnost obyvatel obce, udržování sousedských vztahů, posílení pocitu lokální identity, lokálního patriotismu. Priorita „Podpora kultury“ se v průzkumu umístila na 8. místě.

#### **Aktivity vedoucí k naplnění priority 5.3:**

- Vytipování vhodných společenských akcí a obsahů akce
- Výběr vhodné lokality a data realizace
- Personální zajištění organizačního týmu
- Zajištění průběhu akce
- Propagace akce

Opatření bude realizováno v letech 2022-2032.

### **PRIORITA 5.4: Podpora volnočasových aktivit dětí, mládeže a seniorů**

#### **Popis priority 5.4: Podpora volnočasových aktivit dětí, mládeže a seniorů**

Cílem této priority je vytvoření kvalitní volnočasové náplně pro děti, mládež a seniory. Přiměřená míra volnočasových aktivit vede k aktivnímu a smysluplnému trávení volného času a je dobrou prevencí patologických jevů u dětí a mládeže. U seniorů jsou tyto aktivity významné z hlediska jejich aktivizace, udržení dobrého duševního i fyzického zdraví. Priorita „Rozvoj sociální sféry“ se v průzkumu umístila na 7. pozici.

#### **Aktivity vedoucí k naplnění priority 5.4:**

- Vytipování vhodných volnočasových aktivit
- Výběr vhodné lokality a data realizace
- Personální zajištění volnočasových aktivit
- Zajištění průběhu volnočasových aktivit
- Propagace akce

Opatření bude realizováno v letech 2022-2032.





## 5. MONITOROVACÍ UKAZATELE

Monitorovací ukazatele vyjadřují naplnění Strategického plánu (globálního cíle a strategických cílů). Zvolené ukazatele naplňují efektivitu realizace dílčích opatření a projektů a propojenost souvisejících aktivit. Vyhodnocení a porovnání ukazatelů bude vypovídat o rozvoji obce a naplňování zvolené strategie. V průběhu naplňování monitorovacích ukazatelů se může ukázat, že dané ukazatele se nedaří realizací zvolených aktivit naplnit. V této chvíli je nutné uvažovat o úpravě či změně v rámci naplňování Strategického plánu, a to prostřednictvím aktualizace Strategického plánu.

Monitorovací ukazatele budou navrženy až po schválení navržených strategických cílů Zastupitelstvem obce.

Zpracování Strategického plánu obce Horka u Staré Paky má potřebu střednědobého programování při využívání různých dotačních titulů. Daná potřeba zdůrazňuje princip integrovaného přístupu k řešení problémů (průřez aktivit, víceoborové zaměření projektů). Proces postupného naplňování Strategického plánu se nazývá „implementace“.

## 6. IMPLEMENTACE STRATEGICKÉHO ROZVOJOVÉHO PLÁNU

Implementace je složitým a dlouhodobým procesem, který je závislý na těchto faktorech:

- politické vůli a otevřenosti vedení obce,
- jasných pravidel při naplňování Strategického plánu,
- organizační struktury,
- komunikaci, informovanosti a propagaci,
- kontrole,
- zpětné vazbě a dalších specifických faktorů.

Financování dílčích projektů je považováno vždy za klíčový problém v celém rozvojovém procesu. Praxe a zkušenosti však ukazují, že významným faktorem k naplňování Strategického plánu je promyšlenost, funkčnost celého systému a personální zajištění. Měl by být zaveden průhledný systém nakládání s veřejnými prostředky, se kterými nakládají důvěryhodní lidé. Jinak dochází ke kritice a zpochybňování účelnosti a efektivity vynakládaných finančních prostředků, což může být předmětem i různých sporů a diskuzí.



U většiny podporovaných projektů se předpokládá společné financování schválených projektů. Tím je myšleno kofinancování z rozpočtu obce, v některých případech doplněné o finanční podporu z jiných zdrojů (krajské dotace či dotace z EU). Předpokládá se, že se realizátoři budou ucházet o spolufinancování z různých finančních zdrojů (např. kraj, stát, EU či jiné).

Tím bude naplňován princip doplňkovosti „adicionality“, což znamená, že se finanční prostředky vynakládané z krajského, státního nebo EU rozpočtu budou doplňovat, nikoliv nahrazovat vlastní finanční prostředky na rozvoj obce.

Dále je doporučen princip koncentrace, který navrhuje cílené soustředění finančních prostředků jen pro nejproblémovější oblasti rozvoje, aby nedocházelo k jejich rozměňování do velkého množství malých projektů do různých oblastí.

Jednotlivá opatření Strategického plánu tak, jak jsou popsána pro příslušné kritické oblasti, jsou vzájemně propojena a při jejich realizaci musí být s tímto počítáno. Strategický plán je celek, který přinese výsledek pouze v případě, že budou rozhodující instituce a vlivní jednotlivci obce a regionu spolupracovat a svoje dílčí činnosti vzájemně propojovat a podporovat. Koordinace činností bude významnou součástí procesu implementace.

#### - Monitoring implementace a komunikace s okolím

Proces strategického plánování vyvolává určitou potřebu vyhodnocování toho, co má být dosaženo s porovnáním skutečně dosažených výsledků s Plánem. Tomuto procesu se obecně říká Monitoring. Monitorováním je také označováno průběžné hodnocení plnění Strategického plánu dle stanovených pravidel. Především se hodnotí finanční a fyzické ukazatele, kvalita a kvantita odvedené práce, hospodářské a sociální dopady, vliv projektů na životní prostředí, kvalitu života apod. O dílčích výsledcích je informováno Zastupitelstvo obce. V případě potřeby se provádí operativní změny při realizaci projektů či dokonce úprava celého nastaveného systému.

Smyslem celého monitoringu je sledování naplňování Strategického plánu a jeho cílů. Je nutné monitorovat, zda realizace konkrétních projektů přináší přímý vliv na žádané změny v rozvoji města a či je vhodné přehodnotit zvolenou cestu prostřednictvím aktualizace Strategického plánu, a přitom zvolit jinou cestu rozvoje.

Součástí celého systému je efektivní komunikace a vzájemná informovanost mezi jednotlivými organizačními složkami uvnitř i vně systému. Jde o dlouhodobý proces, který si vyžaduje odbornou péči a politickou vůli vrcholných představitelů obce a začleněných organizací. Do



---

této oblasti spadá i neustálá komunikace s krajem, státními úřady a ostatními subjekty jak uvnitř, tak i vně regionu. V tomto smyslu se jedná o organizace a podniky v zájmové sféře obce.

Patří sem také neustálá propagace a prezentace Programu rozvoje, osvěta široké veřejnosti a snaha o získání přízně a spolupráce veřejnosti při rozvoji obce.

Tímto bude naplňován princip partnerství, který zdůrazňuje aktivní spolupráci rozhodujících institucí v regionu. Pro efektivní partnerství je potřebné splnit řadu podmínek, ke kterým patří odborná a morální úroveň partnerů, vzájemný respekt a ochota ke kompromisním řešením. Ceněna je spolupráce veřejného a soukromého sektoru při řešení problémů ve společně užívaném území.



## 6.1. Vzor projektového listu

Pro identifikaci rozvojových projektů je navržen projektový list, který je závazně používán pro všechny rozvojové projekty obce. Bude používán jako závazný dokument v celém projektovém cyklu, zahrnující fázi přípravy, realizace, monitoringu a kontroly.

Níže předkládáme „vzor projektového listu“. V projektovém listu budou zaznamenány údaje k dílčímu projektu.

### 6.1.1. Projektový list

Tabulka č. 17 - Vzor projektového listu

<b>Karta projektu č.1</b>	
<b>Název projektu:</b>	
<b>Investor / nositel projektu</b>	Obec Horka u Staré Paky
<b>Odpovědná osoba</b>	
<b>Zařazení projektu do SP</b>	
<b>Popis projektu (cíle, aktivity a výstupy projektu)</b>	
<b>Připravenost projektu</b>	
Investiční záměr	
Projektová dokumentace	
Doklady dle staveb. zákona	
Výběrové řízení	
Smlouva o dílo se zhotovitelem	
<b>Odhad celkových nákladů</b>	
<b>Předpokládaná doba realizace</b>	
<b>Možnosti financování</b>	
Dotační	
Z rozpočtu obce	
Z darů	
Z jiných zdrojů	
<b>Ostatní – poznámky a připomínky</b>	



## 7. NÁVRH NA FINANCOVÁNÍ

### 7.1. Financování a schopnost realizovat rozvojové projekty

Základní ekonomický axiom, že vždy bude existovat více potřeb a přání než zdrojů k jejich naplňování, platí i v regionálním rozvoji. K získání reálnějších představ o možnostech daného území, resp. jeho správy (vedení managementu), může dobře posloužit analýza finančních možností. Ta se může skládat z analýzy rozpočtu obce, identifikace běžných a investičních výdajů v minulosti a naplánované budoucnosti a identifikace volných prostředků. Dále je třeba posoudit schopnost obcí sdružovat prostředky (v rámci mikroregionu). V zásadě je cílem identifikovat vlastní zdroje použitelné na financování nebo kofinancování rozvojových projektů. Následně je třeba provést analýzu ostatních vnějších zdrojů financování, tedy možnosti, kde lze vratné nebo nevratné prostředky na rozvojové aktivity získat. V zásadě platí, že donor určuje pravidla použití svěřených fondů, a proto i pravidla financování mohou mít vliv na škálu realizovatelných činností.

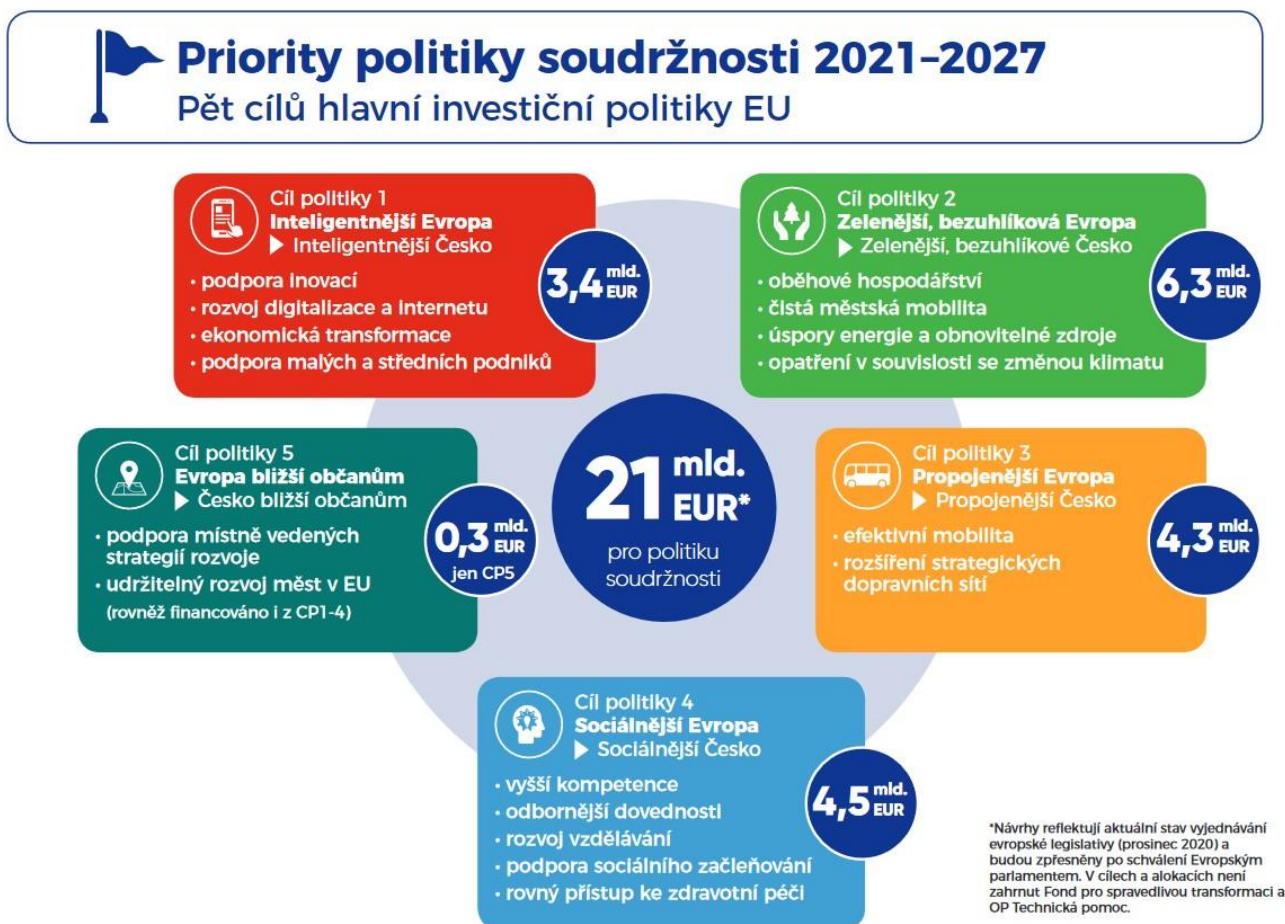
V neposlední řadě jde o posouzení vlastních schopností řízení rozvojových aktivit. Na jedné straně totiž stojí schopnost přicházet s inovativními projekty a úspěšně se ucházet o rozvojové fondy, ale na druhé straně stojí schopnost projektového managementu, tedy řízení projektů tak, aby bylo dosaženo naplánovaných výstupů, a aby výsledky naplňovaly původní očekávání.



## 7.2. Základní možnosti podpor

### 7.2.1. Programy pro programové období 2021-2027

Pro programové období 2021-2027 jsou připraveny nové programy, které budou spolufinancovány z Evropských strukturálních a investičních fondů (ESIF). Proces přípravy programů probíhá souběžně na úrovni EU a na národní úrovni.



Graf č. 15 - Priority, cíle a alokace financí investiční politiky EU v období 2021-2027

### 7.2.2. Národní operační programy

1. [OP Technologie a aplikace pro konkurenceschopnost](#), řízený Ministerstvem průmyslu a obchodu;
2. [OP Jan Amos Komenský](#), řízený Ministerstvem školství, mládeže a tělovýchovy;
3. [OP Zaměstnanost+](#), řízený Ministerstvem práce a sociálních věcí;
4. [OP Doprava](#), řízený Ministerstvem dopravy;
5. [OP Životní prostředí](#), řízený Ministerstvem životního prostředí;



6. [Integrovaný regionální operační program](#), řízený Ministerstvem pro místní rozvoj;
7. [OP Fond spravedlivé transformace](#), řízený Ministerstvem životního prostředí;
8. [OP Technická pomoc](#), řízený Ministerstvem pro místní rozvoj;
9. [OP Rybářství](#), řízený Ministerstvem zemědělství

### **7.2.3. Programy přeshraniční spolupráce**

1. [Interreg V-A Česká republika - Polsko](#), řízený Ministerstvem pro místní rozvoj;
2. [Interreg V-A Slovenská republika - Česká republika](#), koordinovaný na území České republiky Ministerstvem pro místní rozvoj;
3. [Interreg V-A Rakousko - Česká republika](#), koordinovaný na území České republiky Ministerstvem pro místní rozvoj;
4. [Program přeshraniční spolupráce Česká republika - Svobodný stát Bavorsko](#), koordinovaný na území České republiky Ministerstvem pro místní rozvoj;
5. [Program spolupráce Svobodný stát Sasko - Česká republika](#), koordinovaný na území České republiky Ministerstvem pro místní rozvoj

### **7.2.4. Programy nadnárodní a meziregionální spolupráce**

1. [Program nadnárodní spolupráce Interreg Central Europe](#), koordinovaný na území České republiky Ministerstvem pro místní rozvoj;
2. [Program nadnárodní spolupráce Interreg DANUBE](#), koordinovaný na území České republiky Ministerstvem pro místní rozvoj;
3. [Program meziregionální spolupráce INTERREG EUROPE](#), koordinovaný na území České republiky Ministerstvem pro místní rozvoj;
4. [Program meziregionální spolupráce ESPON](#), koordinovaný na území České republiky Ministerstvem pro místní rozvoj;
5. [Program meziregionální spolupráce INTERACT](#), koordinovaný na území České republiky Ministerstvem pro místní rozvoj;

Programy byly vymezeny v návaznosti na 5 tematických okruhů stanovených na národní úrovni, které představují „převodník“ mezi úrovní národních rozvojových priorit a cílů a prioritních os jednotlivých programů. Tyto okruhy se opírají o řádně zdůvodněné problémové



analýzy zpracované resorty, kraji a zástupci měst a obcí a byly podrobeny dlouhé, důkladné a detailní debatě a systematickému ověřování potřeb ze strany partnerů.

Programy jsou připravovány v gesci příslušných resortů a projednávány s relevantními partnery regionálními, lokálními, hospodářskými i sociálními a také se zástupci neziskového sektoru. Koordinací přípravy programových dokumentů jak na úrovni ČR, tak i EU bylo [usnesením vlády č. 650 ze dne 31. srpna 2011](#) pověřeno Ministerstvo pro místní rozvoj ČR.

### **7.3. Doplnkové možnosti**

V předchozí kapitole jsou uvedeny možnosti dotačních titulů a podpor na léta 2021–2027, převážně z prostředků Evropského společenství.

Obec Horka u Staré Paky má možnost využít také řadu menších programů pod záštitou ministerstev České republiky, které vyhláší dotace vázané na konkrétní oblast podpory. Tyto programy jsou vyhlašovány průběžně a řeší aktuální potřeby obcí v daných letech.

Dnes jsou k dispozici také odborné poradenské vyhledávače, kde podle předmětu podpory nebo podle žadatele okamžitě vyhledá vyhlášený program. Mezi nejznámější např. [www.edotace.cz](http://www.edotace.cz), [www.mmr.cz](http://www.mmr.cz) odkaz na fondy EU (webový portál o fondech financovaných z Evropské unie).

Důležitým zdrojem finančních zdrojů mohou být také mnohá partnerství v národních projektech a v projektech větších měst. Tyto projekty mohou také přinést obci pomoc pro určitou cílovou skupinu obyvatel.





## 8. DATABÁZE PROJEKTŮ

Databáze projektů tvoří samostatně svázanou část, jelikož se jedná o „živý materiál“, který bude průběžně doplňován a aktualizován v závislosti na požadavcích jednotlivých členů samosprávy obce.

Tabulka č. 18 - Databáze projektů

ČÍSLO	NÁZEV PROJEKTU	NÁKLADY V KČ	PRIORITA
1.	Obnova a rekonstrukce obecního úřadu	10 000 000	<b>Priorita 1 – Občanská vybavenost</b>
2.	Zateplení a fasády obecních budov	12 000 000	
3.	Výstavba a oprava obecních bytů	9 000 000	
4.	Modernizace hřiště, rozšíření o workoutové hřiště	1 000 000	
5.	Průběžná péče o historické a drobné sakrální stavby	1 000 000	
6.	Vybudování vodovodu u hřiště	1 000 000	
7.	Vybudování kanalizace	14 000 000	<b>Priorita 2 – Infrastruktura obce</b>
8.	Rozšíření inženýrských sítí	1 000 000	
9.	Výstavba chodníků	1 500 000	
10.	Výstavba místních komunikací	4 000 000	
11.	Oprava místních komunikací	1 000 000	
12.	Rekonstrukce veřejného osvětlení v obci (doplnění)	5 000 000	
13.	Vybudování ČOV	15 000 000	
14.	Výstavba telekomunikačních sítí v obci	4 000 000	
15.	Rekonstrukce čekáren	800 000	
16.	Rekonstrukce autobusového nádraží	6 000 000	
17.	Výstavba objektu hospodářského a technického zázemí	10 000 000	
18.	Navýšení techniky na údržbu a úklid (zeleň, odhrnování sněhu aj.)	2 000 000	
19.	Informační tabule	300 000	<b>Priorita 3 – Turistický ruch</b>
20.	Cyklostezky	3 000 000	
21.	Napojení obce na informační systémy	250 000	
22.	Podpora ekologických aktivit v obci	800 000	<b>Priorita 4 – Životní prostředí</b>
23.	Posílení ekonomické a energetické soběstačnosti obce v souladu s koncepcí trvalé udržitelnosti života v obci	2 500 000	
24.	Výsadba a údržba zeleně v obci	3 000 000	
25.	Revitalizace území	1 500 000	
26.	Rozšíření sběrných míst a nádob na sběrná místa komunálního odpadu	1 500 000	
27.	Na střechy budov obecního úřadu umístit fotovoltaické panely	12 000 000	



ČÍSLO	NÁZEV PROJEKTU	NÁKLADY V KČ	PRIORITA
28.	Průběžná podpora spolků	1 200 000	<b>Priorita 5 – Spolkový a komunitní život</b>
29.	Podpora hasičů	600 000	
30.	Podpora jednorázových společenských akcí	500 000	
31.	Podpora volnočasových aktivit dětí, mládeže a seniorů	500 000	



## SEZNAM MAP

Mapa č. 1 Administrativní členění Libereckého kraje .....	8
Mapa č. 2 Administrativní rozdělení okresu Semily .....	11
Mapa č. 3 Administrativní rozdělení SO ORP Jilemnice.....	13
Mapa č. 4 Mapa obce Horka u Staré Paky .....	15
Mapa č. 5 Mapa silniční sítě v obci Horka u Staré Paky.....	32
Mapa č. 6 Mapa autobusových zastávek na území obce Horka u Staré Paky.....	34
Mapa č. 7 Mapa turistického regionu Krkonoše .....	41
Mapa č. 8 Mapa turistické oblasti Krkonoše západ .....	42

## SEZNAM OBRÁZKŮ

Obrázek č. 1 Pohled na obec Horka u Staré Paky .....	15
Obrázek č. 2 Hrad Pecka v Krkonošském podhůří .....	21
Obrázek č. 3 Hasičská soutěž.....	40
Obrázek č. 4 Kamenný rozcestník v obci Horka u Staré Paky .....	43
Obrázek č. 5 Dřevěný kostel sv. Mikuláše v Nové Pace.....	44
Obrázek č. 6 Hrad Pecka .....	45
Obrázek č. 7 Rozhledna Kozinec .....	46
Obrázek č. 8 Přírodní památka Novopacký vodopád.....	47
Obrázek č. 9 Přírodní park Sýkornice .....	48

## SEZNAM TABULEK

Tabulka č. 1 Základní údaje o Libereckém kraji.....	10
Tabulka č. 2 Základní údaje o obci Horka u Staré Paky .....	14
Tabulka č. 3 Celkový počet obyvatel v obci Horka u Staré Paky (vždy k 31.12.) .....	23
Tabulka č. 4 Počet sňatků a rozvodů v obci Horka u Staré Paky (vždy k 31.12.) .....	24
Tabulka č. 5 Vývoj a původ přírůstku a úbytku obyvatel obce Horka u Staré Paky .....	24
Tabulka č. 6 Obyvatelstvo obce Horka u Staré Paky podle nejvyššího ukončeného vzdělání (SLDB 2011) .....	25
Tabulka č. 7 Přehled podnikatelských subjektů na území obce Horka u Staré Paky dle převažující činnosti .....	27
Tabulka č. 8 Podnikatelské subjekty na území obce Horka u Staré Paky podle právní formy .....	28
Tabulka č. 9 Přehled ekonomické aktivity obyvatel obce Horka u Staré Paky.....	29
Tabulka č. 10 Nezaměstnanost v obci Horka u Staré Paky v letech 2015-2020 (vždy k 31.12.) .....	30



Tabulka č. 11 Druhy pozemků na území obce Horka u Staré Paky.....	31
Tabulka č. 12 Domovní fond v obci Horka u Staré Paky (SLDB 2011).....	36
Tabulka č. 13 Instituce občanské vybavenosti v obci Horka u Staré Paky .....	39
Tabulka č. 14 - Priority rozvoje obce podle průzkumu.....	58
Tabulka č. 15 - SWOT analýza .....	60
Tabulka č. 16 - Prioritní oblasti rozvoje v obci Horka u Staré Paky.....	62
Tabulka č. 17 - Vzor projektového listu.....	84
Tabulka č. 18 - Databáze projektů.....	89

## SEZNAM GRAFŮ

Graf č. 1 - Vývoj počtu obyvatel v obci Horka u Staré Paky v letech 2000-2020.....	24
Graf č. 2- Priority rozvoje obce podle průzkumu.....	50
Graf č. 3 - Nejvýznamnější priority podle pohlaví respondentů .....	51
Graf č. 4 - Nejvýznamnější priority u mužů.....	51
Graf č. 5 - Nejvýznamnější priority u žen .....	52
<i>Graf č. 6 - Nejvýznamnější priority podle vzdělání respondentů .....</i>	<i>53</i>
<i>Graf č. 7 - Nejvýznamnější priority pro respondenty se středoškolským vzděláním.....</i>	<i>54</i>
<i>Graf č. 8 - Nejvýznamnější priority pro respondenty se středoškolským vzděláním.....</i>	<i>54</i>
<i>Graf č. 9 - Nejvýznamnější priority pro respondenty s vysokoškolským vzděláním.....</i>	<i>54</i>
<i>Graf č. 10- Nejvýznamnější priority podle věku respondentů .....</i>	<i>55</i>
<i>Graf č. 11 - Nejvýznamnější priority skupiny 15-29 let .....</i>	<i>55</i>
Graf č. 12 - Nejvýznamnější priority skupiny 30-49 let .....	56
Graf č. 13 - Nejvýznamnější priority skupiny 50-64 let .....	56
<i>Graf č. 14 - Nejvýznamnější priority skupiny nad 65 let.....</i>	<i>57</i>
Graf č. 15 - Priority, cíle a alokace financí investiční politiky EU v období 2021-2027.....	86

## POUŽITÉ ZDROJE DAT

### Informace z webových stránek:

[www.epusa.cz](http://www.epusa.cz) – elektronický portál územních samospráv

[www.risy.cz](http://www.risy.cz) – regionální informační servis

<http://rekos.psp.cz> - Registr komunálních symbolů

[www.czso.cz](http://www.czso.cz) – Oficiální stránky Českého statistického úřadu

<http://portal.mpsv.cz> - Integrovaný portál Ministerstva práce a sociálních věcí



<http://aplikace.mvcr.cz/> - Aplikace ministerstva vnitra Adresy v České republice

<https://www.google.cz/maps> - Mapy Google umožňují vyhledat místní firmy, zobrazit mapy a najít trasy

[www.mapy.cz](http://www.mapy.cz) – Mapy Seznam.cz

<http://geoportal.rsd.cz> - Silniční a dálniční síť ČR k 1. 1. 2016

[www.ziveobce.cz](http://www.ziveobce.cz) – Katalog firem v obcích

<http://www.info.mfcr.cz/ares> - aplikace ARES Ministerstva financí

<https://www.kraj-lbc.cz/> - Oficiální stránky Pardubického kraje

<https://www.horkaustarepaky.cz/> – Oficiální stránky obce Horka u Staré Paky

[www.navylet.cz](http://www.navylet.cz) - Tipy na výlet a turistické atrakce v Čechách a na Moravě

### **Dokumenty**

*Informace o nezaměstnanosti v České republice k 30. 6. 2019.* [online]. [cit. 2021-11-11].

Dostupné z: <https://portal.mpsv.cz/sz/stat/nz/mes>

### **Statistiky**

*Statistický lexikon obcí České republiky 2013.* [online]. [cit. 2021-11-11]. Dostupné z:

<https://www.czso.cz/csu/czso/statisticky-lexikon-obci-2013-a8m6eyff20>

*Databáze demografických údajů za obce ČR.* [online]. [cit. 2021-11-11]. Dostupné z:

<https://www.czso.cz/csu/czso/databaze-demografickych-udaju-za-obce-cr>

*Statistiky nezaměstnanosti z územního hlediska.* [online]. [cit. 2021-11-11]. Dostupné z: [Z](#)

[územního hlediska \(mpsv.cz\)](http://www.mpsv.cz)