



MĚSTSKÝ ÚŘAD JILEMNICE

Odbor životního prostředí

Masarykovo nám. 82, 514 01 Jilemnice, tel: 481 565 111, fax: 481 565 222, e-mail: posta@mesto.jilemnice.cz

Čj.: PDMUJI 2868/2017

ukládací znak 231.2 /V20

v Jilemnici 26.7.2017

Spis. zn.: MUJI 672/2017/ŽP

Vyřizuje/linka: Václav Holec/315

OPATŘENÍ OBECNÉ POVAHY

Městský úřad Jilemnice, odbor životního prostředí, jako příslušný vodoprávní úřad podle ustanovení § 104 odst. 2 písm. c) a ustanovení § 106 zákona č. 254/2001 Sb., o vodách a o změně některých zákonů (vodní zákon), ve znění pozdějších předpisů a jako místně příslušný správní orgán podle ustanovení § 11 zákona č. 500/2004 Sb., správní řád, ve znění pozdějších předpisů, na návrh

účastníka řízení podle § 27 odst. 1 správního řádu:

Obec Horka u Staré Paky

Se sídlem: Horka u Staré Paky 41,

IČ 49295934

Obecní úřad Horka
okres Semily

Došlo dne 7. 7. 2017 Č.j. 170/2017

Přil. Vyřizeno dne 26. 7. 2017

I. stanoví

podle § 30 vodního zákona, **ochranná pásma I. a II. stupně pro vodní zdroj obce Horka u Staré Paky vrtaná studna HO-1 na pozemku st.p.č. 64 v kat. území Nedaříž.**

Návrhy ochranných pásma I. a II. stupně, které se nachází hydrogeologickém rajonu 5151 Podkrkonošský permokarbon, vypracoval v únoru 2017, RNDr. Lubomír Soukup, Jugoslávská 11, 460 10 Liberec 3, IČO: 61312207, v tomto rozsahu a ochrannými opatřeními:

Ochranné pásmo I. stupně zahrnuje pozemek st. p. č. 64 v kat. území Nedaříž pozemek je oplocen.

Do ochranného pásma I. stupně je vstup zakázán. Zakaz neplatí pro provozovatele vodního zdroje a osoby starající se o údržbu vodního zdroje. Plocha ochranného pásma I. stupně je z převážné části zastavěná, na zbývající ploše je trvalý travní porost, který je nutné pravidelně sekat a travní hmotu odvázet mimo ochranné pásmo.

Ochranné pásmo II. stupně tvoří tyto pozemky:

katastrální území Horka u Staré Paky:

orná půda p.p.č 1452/1, 1454/1, 1460, 1465/1

ostatní plocha p.p.č. 1452/2, 3053/1

katastrální území Studenec u Horek

orná půda p.p.č. 1355/63, 1355/62, 1355/61, 1355/4

lesní půda p.p.č 1341/1

ostatní plocha p.p.č. 1341/4

katastrální území Nedaříž

lesní půda p.p.č. 63/1, 63/11, 63/2, 63/6

vodní plocha p.p.č. 63/8, 118/12

komunikace p.p.č. 63/9

orná půda p.p.č. 64/2, 64/5, 64/6, 77/3, 77/36, 77/37, 77/38, 77/39, 77/40, 77/41, 78, 83/1, 83/2, 84/1, 90 91/1

trvalý travní porost p.p.č. 99/1, 100/10, 100/11, 100/2, 100/4, 100/5, 100/6, 100/7, 100/8, 100/9, 100/12, 104, 105, 107, 108, 109.

Ochranná opatření v ochranném pásmu II. stupně vodního zdroje HO- 1 (vrtaná studna)

1. Na území OP vodního zdroje II. stupně nesmějí být zřizovány skládky městských a průmyslových odpadů, hnoje, fekálií, kalů a odpadních vod a obsahem radikálních látek.

2. Důlní činnost, těžbu kamene, zemin a zemní práce většího rozsahu lze povolit jen za předpokladu kladného hydrogeologického posudku.
3. Na lesních půdách se musí hospodařit tak, aby se minimalizovalo porušení půdního krytu. Preferovat výběrný způsob hospodaření. Plochy po těžbě zalesnit, případné poškození půdního krytu sanovat.
4. Lze používat jen pesticidní látky povolené v ochranných pásmech II. stupně vodních zdrojů dle jejich registrace a návodu použití dle zákona č. 326/2004 Sb. o rostlinolékařské péči ve znění pozdějších předpisů
5. Ornou půdu v maximální míře převádět na trvalý travní porost. Louky lze využívat pouze k seči.
6. Při hnojení dodržovat zákon o hnojivech č. 156/1998 Sb., ve znění pozdější předpisů. Tekutá organická hnojiva **nepoužívat do 100 m** od vodního zdroje.

II. Stanoví

podle § 30 odst. 7 vodního zákona, výjimku ze zákazu vstupu a vjezdu do I. stupně pro tyto osoby:

- a) pro zaměstnance provozovatele vodovodu za pracovním nebo kontrolním účelem,
- b) pro osoby, jež na základě smluvního ujednání provádí pro provozovatele vodovodu nezbytné a provozovatelem schválené pracovní úkony na vodárenském zařízení, porostech apod., související s využíváním a údržbou jímacích objektů a provozem vodovodu. Tyto osoby musí být prokazatelně poučeny o existenci a prostorovém vymezení OP I. stupně a v něm platících podmínkách a omezeních ve prospěch ochrany zdejších zdrojů podzemní vody
- c) pro osoby provádějící kontrolu kontrolních orgánů.
- d) pro správce vodních toků a jím pověřené organizace provádějící výkon správce vodního toku v rozsahu stanoveném zákonem č. 254/2001 Sb., o vodách a o změně některých zákonů (vodní zákon), ve znění pozdějších předpisů, za použití potřebné mechanizace s ekologickými náplněmi.

O padaných námitkách se rozhoduje takto:

V průběhu řízení nebyly podány žádné námitky.

Odůvodnění

Městský úřad Jilemnice, odbor životního prostředí obdržel dne 27.2.2017 od Obce Horka u Staré Paky, Horka u Staré Paky 41, 512 34 Horka u Staré Paky, IČO: 00854671 žádost o vyhlášení ochranných pásem I. a II. stupně pro vodní zdroj vrtaná studna na st.p.č. 64 v kat. území Nedaříž, který zásobují vodovod v obci Horka u Staré Paky. V řízení žadatele zastupuje na základě plné moci RNDr. Lubomír Soukup, Holubova 641, 463 12 Liberec 25, IČ 61312207.

Vodoprávní úřad v souladu s ustanovením § 172 správního řádu, doručil návrh ochranného pásma všem účastníkům veřejnou vyhláškou a zároveň je upozornil, že mohou do 30 dnů od zveřejnění návrhu podat písemně odůvodněné námitky. Veřejné projednání návrhu ochranného pásma bylo stanoveno na den 20.4.2017 v 9:00 hodin na Městský úřad Jilemnice, odboru ŽP, budova C, kancelář 352.

Vzhledem k tomu, že vodoprávní úřad do dnešního dne neobdržel žádné námitky ke stanovení ochranných pásem a navrhovatel poskytl dostatek podkladů pro jejich vyhlášení, bylo vydáno opatření obecné povahy, kterým byla stanovena ochranná pásma I. a II. stupně pro vodní zdroj HO-1 (vrtaná studna) na pozemku st.p.č. 64 v kat. území Nedaříž. Připomínkám a.s. Zetka Strážník ze dne 19.4.2017 bylo po odsouhlasení hydrogeologem RNDr. Lubomírem Soukupem vyhověno. Jednalo se o upřesnění formulace, která se týkala hnojení zemědělsky využívaných pozemků a použití pesticidů na nich.

Poučení

V souladu s ustanovením § 173 správního řádu, opatření obecné povahy nabývá účinnosti patnáctým dnem po dni vyvěšení veřejné vyhlášky. Proti opatření obecné povahy nelze podat opravný prostředek.




Ing. Václav Myslivec
Vedoucí odboru životního prostředí

Tento dokument musí být vyvěšen na úřední desce a zveřejněn způsobem umožňující dálkový přístup po dobu 15 dnů.

Vyvěšeno dne:*7. 8. 2014*.....

Sejmuto dne:*23. 8. 2014*.....

Zveřejněno způsobem umožňující dálkový přístup dne.....*7. 8. 2014*..... a sejmuto dne.....*23. 8. 2014*.....

Přílohy:

mapa s vyznačeným OP I. stupně
mapy návrhu OP II. stupně

Doručí se:

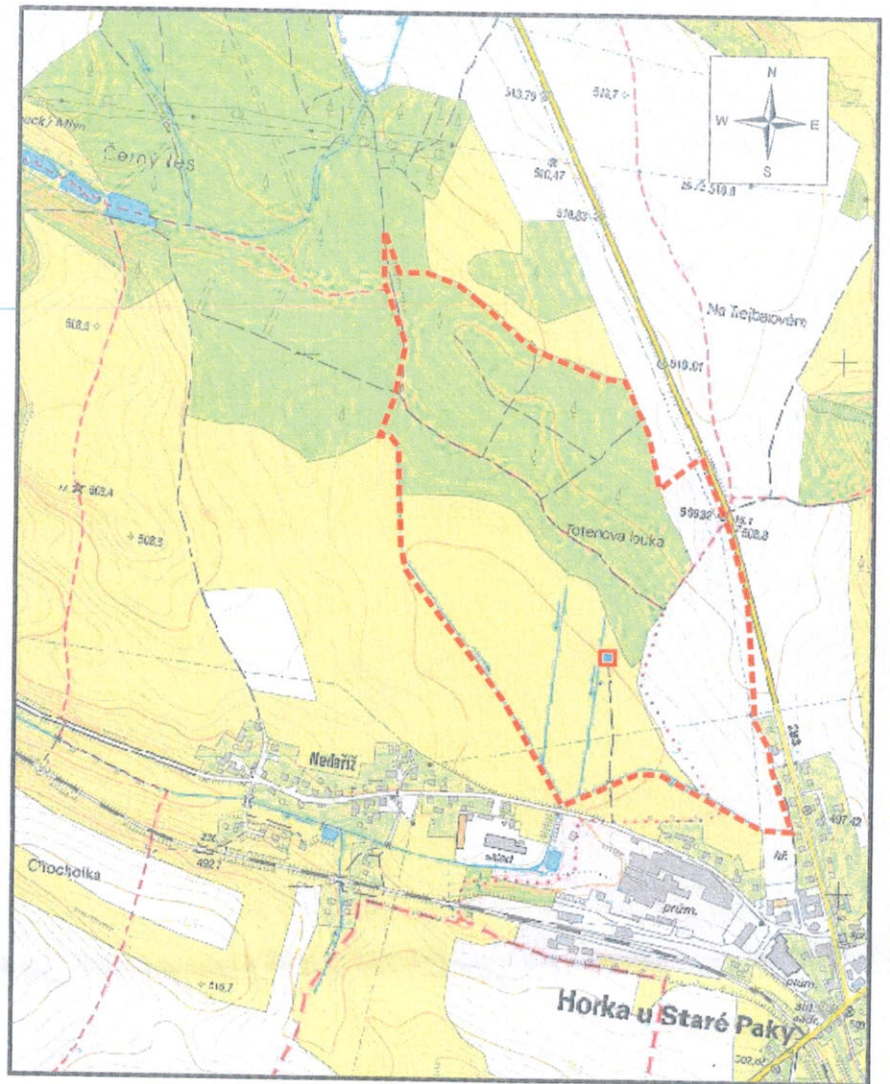
Obec Horka u Staré Paky, Horka u Staré Paky 41, 512 34 Horka u Staré Paky, IČ 00854671 –
prostřednictvím zmocněnce RNDr. Lubomír Soukup, Holubova 641, 463 12 Liberec 25, IČ 613 12 207
Obec Studenec

Obce pro vyvěšení:

Město Jilemnice
Obec Studenec
Obec Horka u Staré Paky

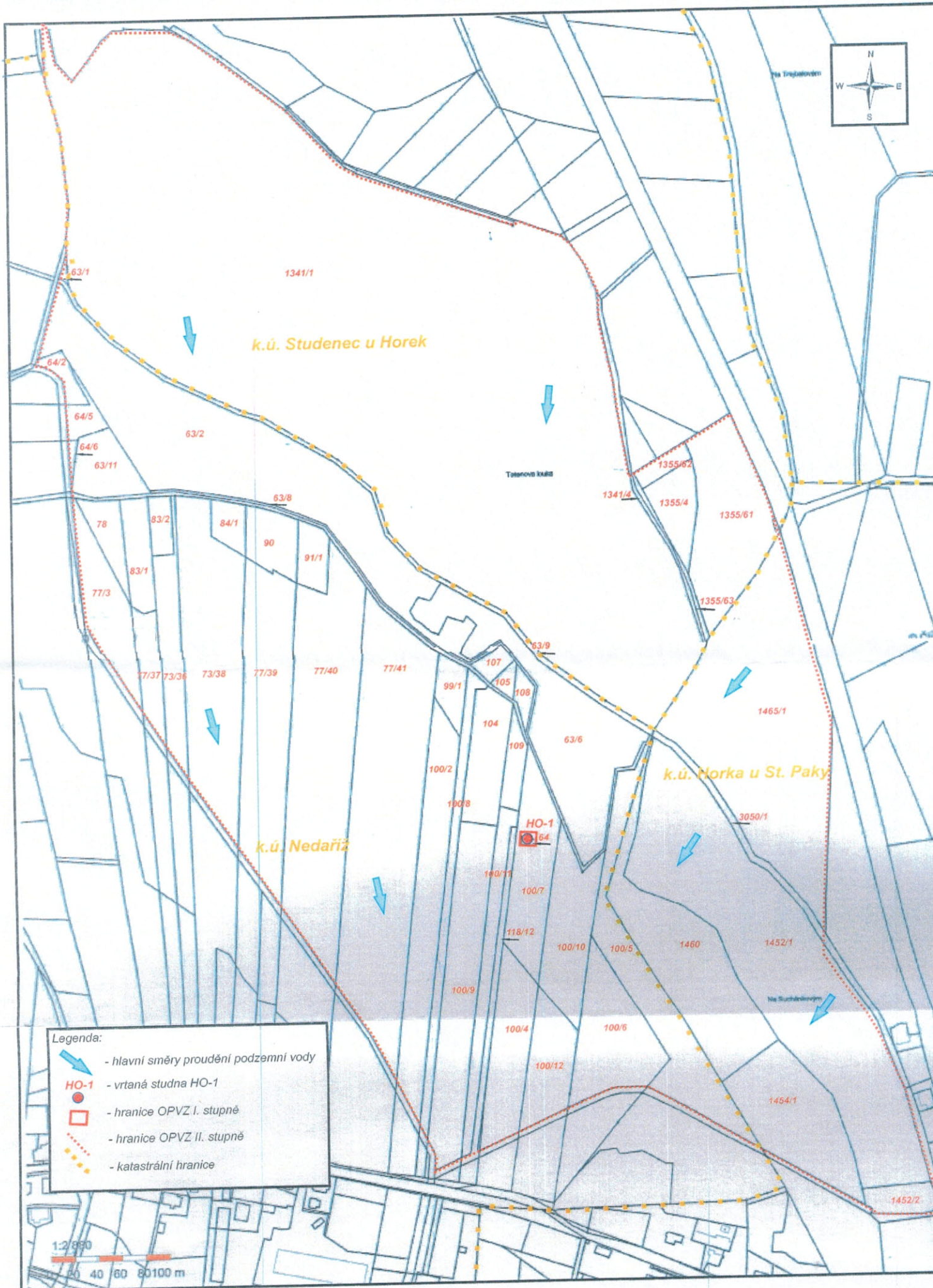
Dotčené orgány státní správy:






MěÚ Jilemnice, odbor ÚPSŘ
MěÚ Jilemnice, odbor ŽP – státní správa lesů



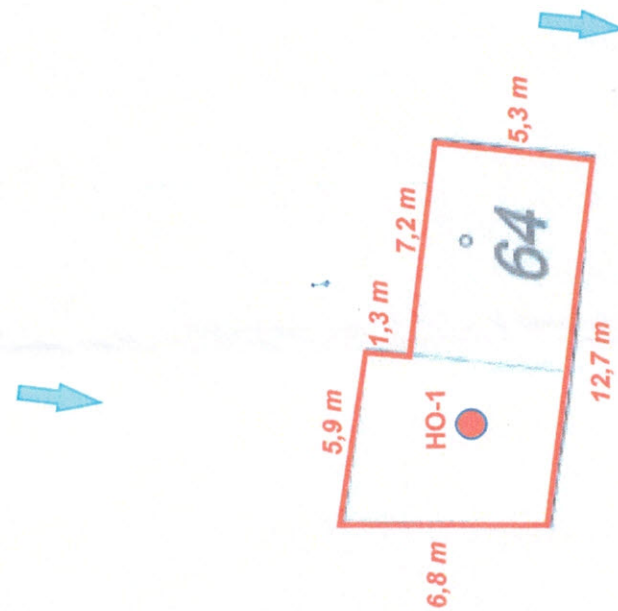
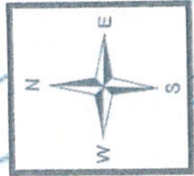
- - jímací vrt HO-1
- - hranice OPVZ I. stupně
- - - - hranice OPVZ II. stupně

Příloha 2: Situace zájmového území (1: 10 000)



- Legenda:
-  - hlavní směry proudění podzemní vody
 -  HO-1 - vrtaná studna HO-1
 -  - hranice OPVZ I. stupně
 -  - hranice OPVZ II. stupně
 -  - katastrální hranice

Příloha 3: Hranice OPVZ Horka u Staré Paky v katastrální mapě 1 : 2 880



Legenda:

- HO-1** - jímací hydrogeologický vrt
- rozsah OPVZ 1. stupně
- hlavní směry proudění podzemní vody

Orientační souřadnice vrtu HO-1, YX 655 439, 1 004 556

Příloha 4: Situace OPVZ 1. stupně 1 : 250

